

# ***ELSA TanGo™ 1000***

Support Guide



## Inhaltsverzeichnis

<b>1</b>	<b>Firmware-Upload mit ELSA ISDNconfig .....</b>	<b>4</b>
<b>2</b>	<b>Firmware-Upload mit einem Terminalprogramm.....</b>	<b>6</b>
<b>3</b>	<b><i>ELSA TanGo 1000</i> meldet NO CARRIER.....</b>	<b>8</b>
<b>4</b>	<b><i>ELSA TanGo 1000</i> nimmt keine Rufe an .....</b>	<b>9</b>
<b>5</b>	<b>Wie richte ich das <i>ELSA TanGo 1000</i> unter Windows 95 ein? .....</b>	<b>10</b>
<b>6</b>	<b>Anwahl von METRONET mit dem <i>ELSA TanGo 1000</i> über das DFÜ-Netzwerk von Windows 95.....</b>	<b>12</b>
<b>7</b>	<b>Einrichten von WinCIM 2.0.1D zum Einsatz mit <i>ELSA TanGo 1000</i> .....</b>	<b>18</b>
<b>8</b>	<b>Einrichten des <i>ELSA TanGo 1000</i> im T-Online Decoder, Ver. 1.2x.....</b>	<b>21</b>
<b>9</b>	<b>Starten von HyperTerminal ohne Windows-Modem .....</b>	<b>22</b>

## 1 Firmware-Upload mit ELSA ISDNconfig

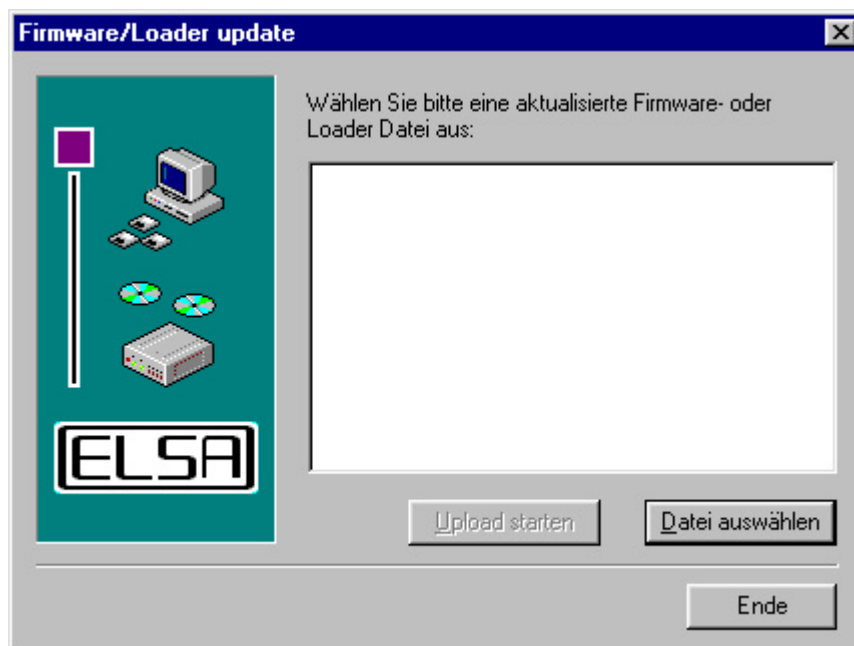
Schalten Sie das ELSA TanGo 1000 ein und starten Sie über START\_PROGRAMME\_ELSA ISDN-Utilities das Programm "ISDNconfig".



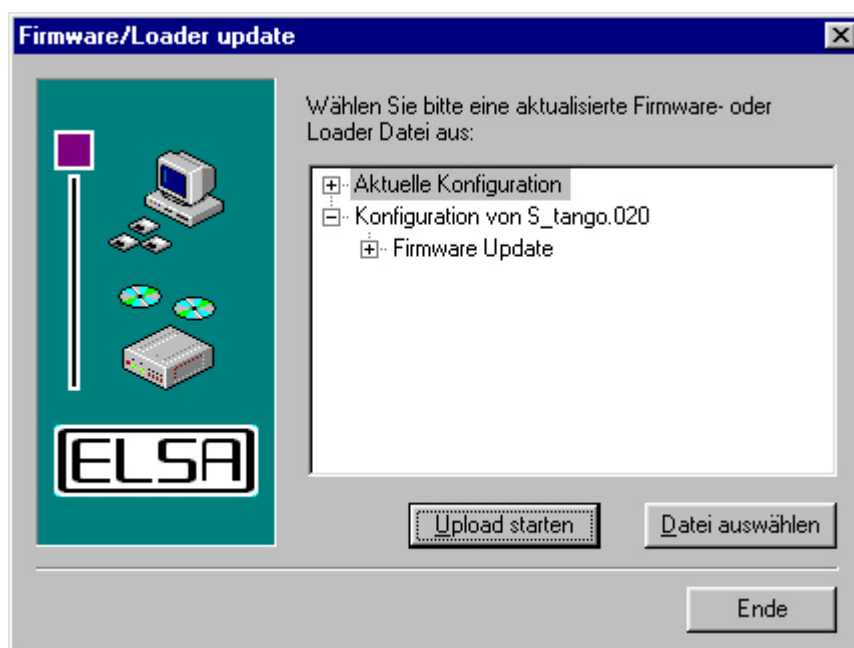
Ihr ISDN Terminaladapter wird automatisch erkannt und abgefragt. Betätigen Sie nun den Button "Update starten".



Im folgenden Fenster können Sie nun die neue Firmware-Upload-Datei auswählen.

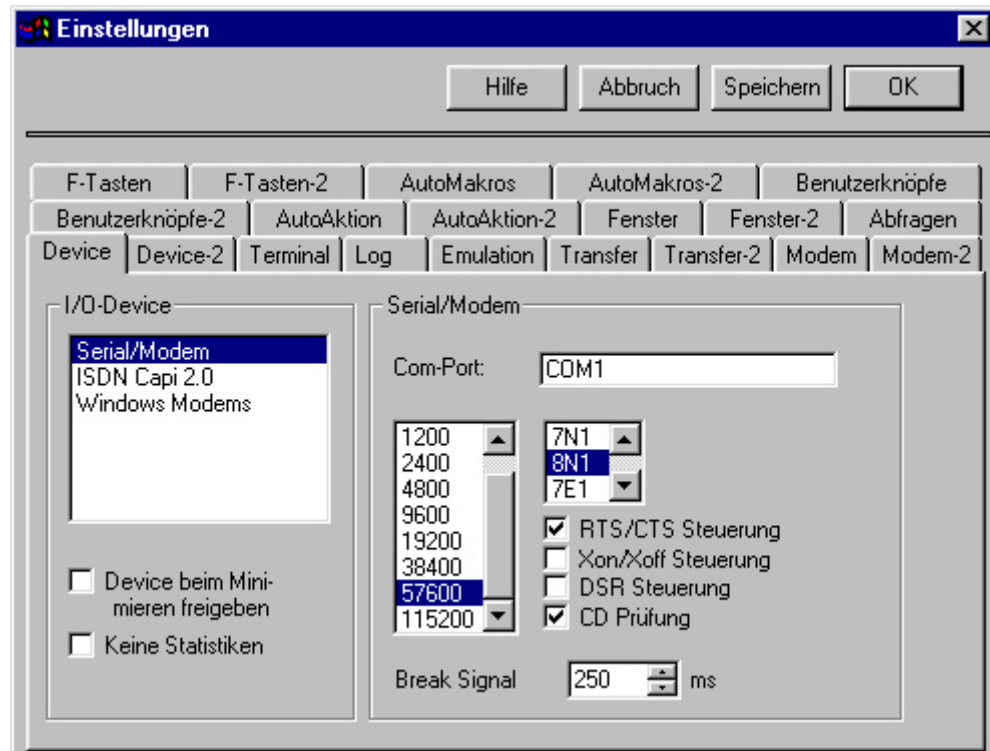


Nach Auswählen der Datei betätigen Sie den Button "Upload starten" um im darauffolgenden Fenster durch Betätigen des "Start" Buttons den Upload durchzuführen.

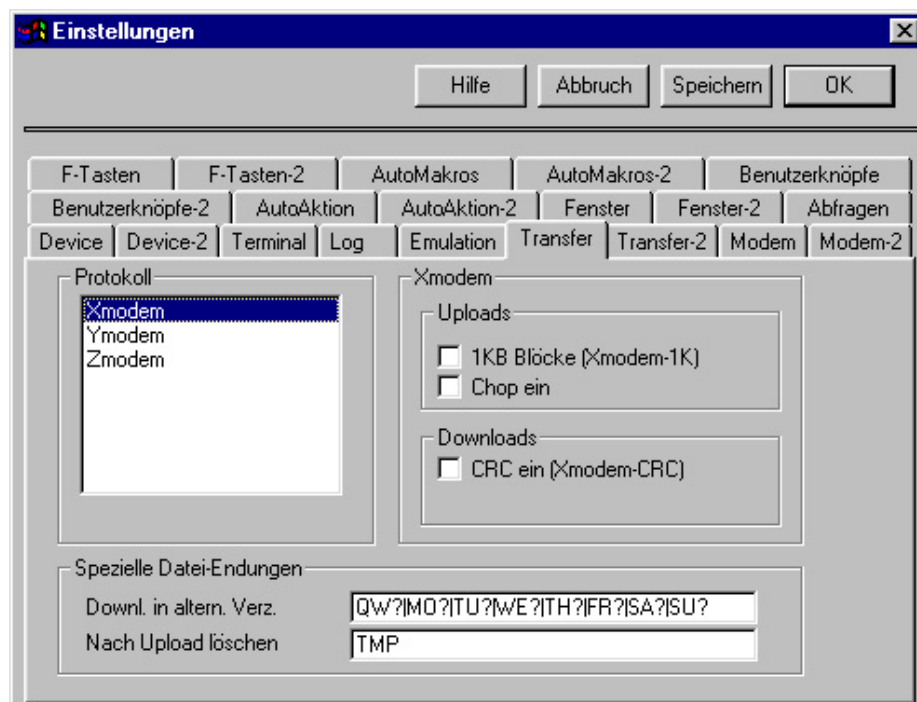


## 2 Firmware-Upload mit einem Terminalprogramm

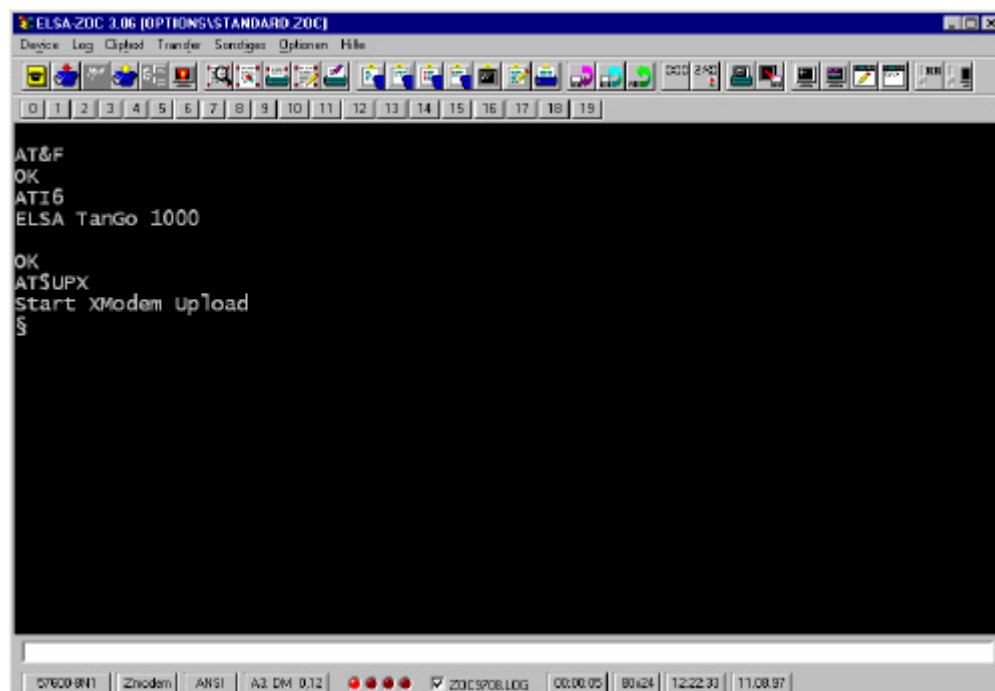
1.) Starten Sie ein Terminalprogramm (z.B.ELSA-ZOC ) und stellen Sie in der Modem Konfiguration Ihr *ELSA TanGo 1000* ein.



2.) Stellen Sie im Terminalprogramm als Protokoll für den Upload "XMODEM" ein.



3.) Geben Sie nun den AT-Befehle "AT\$UPX" ein. Das *ELSA TanGo 1000* geht in Bereitschaft.



4.) Starten Sie nun mit dem Terminalprogramm den Datei-Upload und wählen aus dem entsprechenden Verzeichnis die Upload-Datei aus und starten durch "Öffnen" den Upload..



### **3      *ELSA TanGo 1000* meldet NO CARRIER**

Bitte lesen Sie nach einem gescheiterten Verbindungsaufbau mit Hilfe eines Terminalprogramms durch die Eingabe von AT\S die aktuelle Konfiguration aus.

Eine komfortable Diagnosemöglichkeit bietet Ihnen der "Diagnose" Button der Konfigurationssoftware ELSA ISDNconfig.

Richten Sie Ihr Augenmerk besonders bei Telefonanlagen auf die Ausgaben der Register S154 , S155 und S165 und überprüfen Sie z.B. das eingestellte D-Kanal Protokoll und die eingestellten MSNs unter \$ICLI und \$IMSN. Tragen Sie dort die Nummer ein, die Ihre Telefonanlage am internen

ISDN-Bus ausgibt.

Diese Einstellungen können Sie ebenfalls mit unserer Konfigurationssoftware ISDNconfig.

Beispiel:

Rufnummer von außen 0241-606-9820

Rufnummer intern      9820

einzustellen \$ICLI=9820 \$IMSN=09820

Je nach Telefonanlage kann die Eingabe der MSNs variieren.



## 4 **ELSA TanGo 1000** nimmt keine Rufe an

Bitte überprüfen Sie die eingestellte MSN mit Hilfe eines Terminalprogramms oder wie hier über das Programm ELSA ISDNconfig.

**Einstellung der Mehrfachrufnummern**

ISDN Adapter

ankommende MSN/Nebenstellenummer

Durch die eingegebenen Rufnummern (MSN) wird die Rufannahme festgelegt. Wird keine Nummer angegeben, werden alle Rufe angenommen.

Nummer 1:

Nummer 2:

Nummer 3:

abgehende MSN/Nebenstellenummer

Durch die eingegebene Rufnummer wird festgelegt, welche MSN/Nebenstellenummer bei abgehenden Rufen übermittelt wird.

Nummer:

OK Abbrechen

## 5 Wie richte ich das *ELSA TanGo 1000* unter Windows 95 ein?

Kopieren Sie zuerst die beigefügte Modemkonfigurationsdatei "MDMELSAI.INF" in Ihr WINDOWS\INF Verzeichnis. Anschließend klicken Sie in der Startleiste auf START\_EINSTELLUNGEN\_SYSTEMSTEUERUNG. Das folgende Fenster wird geöffnet. Doppelklicken Sie nun auf das Symbol "Modems".



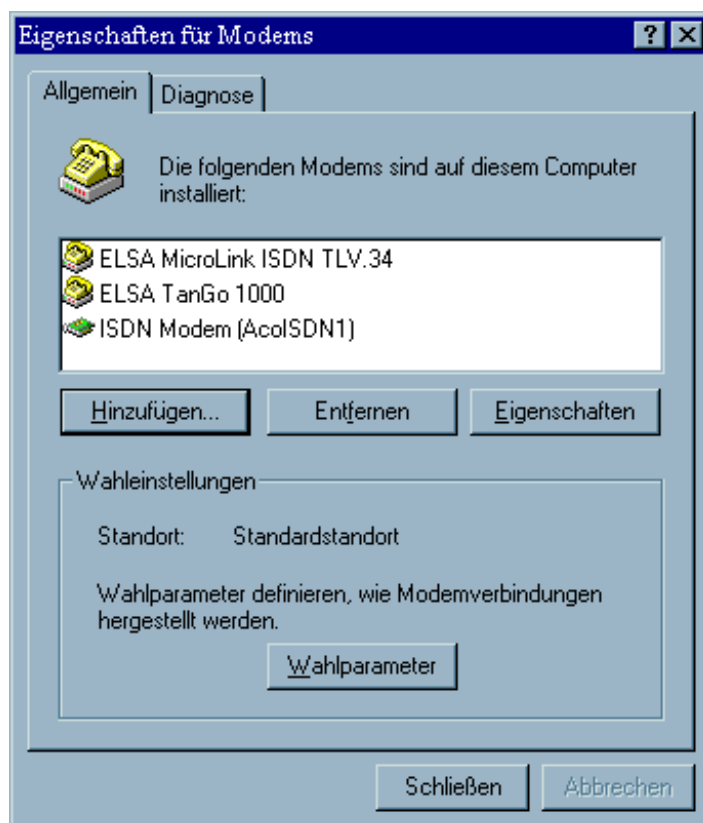
Über "Hinzufügen" und die anschließende automatische Erkennung wird nun das ELSA TanGo 1000 an Ihrem PC erkannt.



Über den Button "Weiter" gelangen Sie in das Modem-Auswahl Menu, wo Sie das ELSA TanGo 1000 auswählen und über "OK" installieren. Sie können hier zwischen mehreren verschiedenen ELSA TanGo 1000 Varianten wählen.

Bestätigen Sie Ihre Auswahl anschließend mit "Weiter".

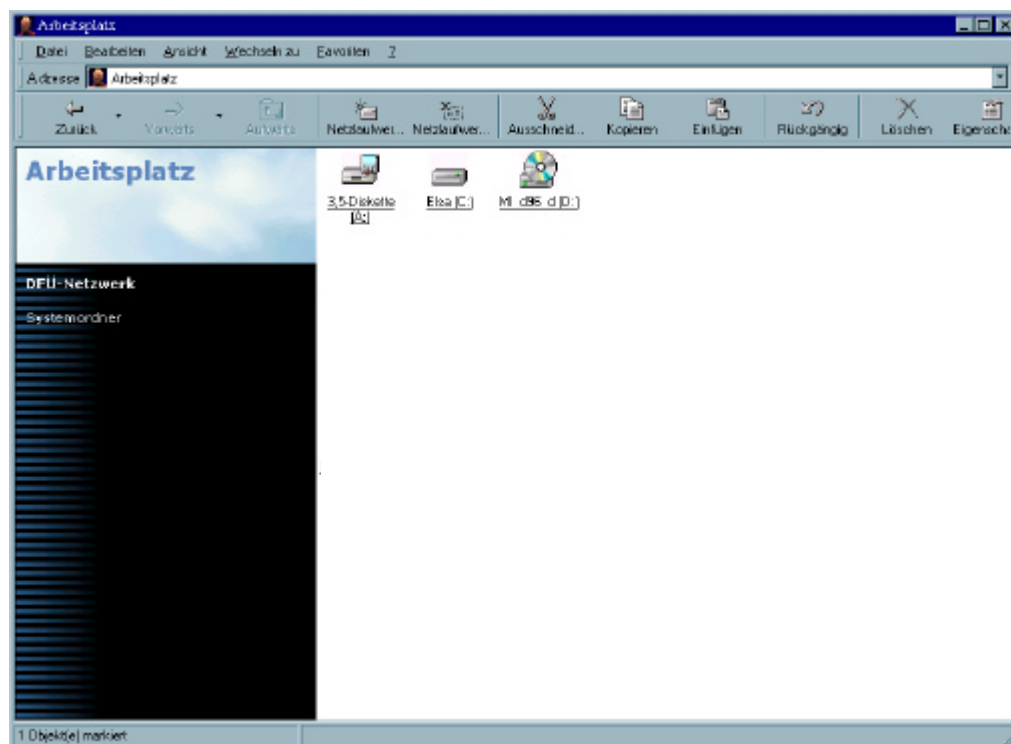
Nachdem Sie den vorherigen Dialog mit "Weiter" bestätigt haben, erscheint das folgende Fenster:



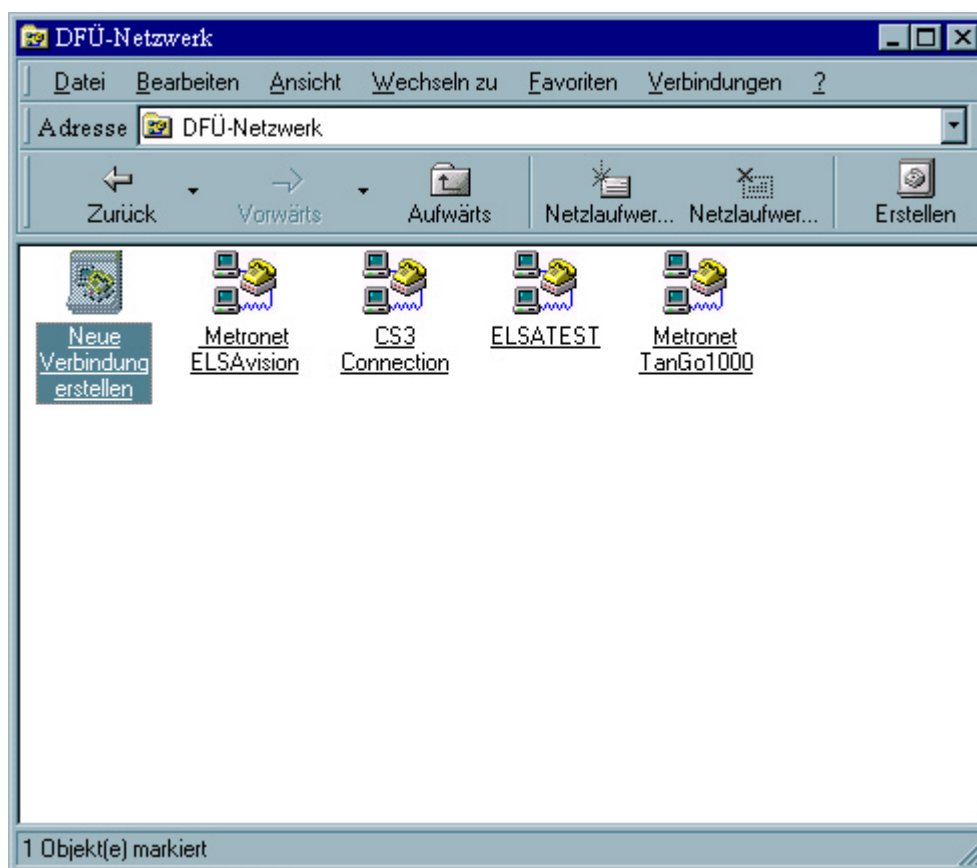
## 6 Anwahl von METRONET mit dem *ELSA TanGo 1000* über das DFÜ-Netzwerk von Windows 95.

Bei dieser Beschreibung, gehen wir davon aus, daß Sie die beigefügte INF-Datei bereits installiert haben und das ELSA TanGo 1000 einsatzbereit ist. Ebenso ist es Voraussetzung, daß Sie eine gültige Zugangsberechtigung mit Passwort zu METRONET haben.

Klicken Sie zunächst auf Ihrem Desktop auf das Icon "Arbeitsplatz". Das nachfolgende Fenster erscheint.



Öffnen Sie durch einen Doppelklick den Dialog "DFÜ-Netzwerk".



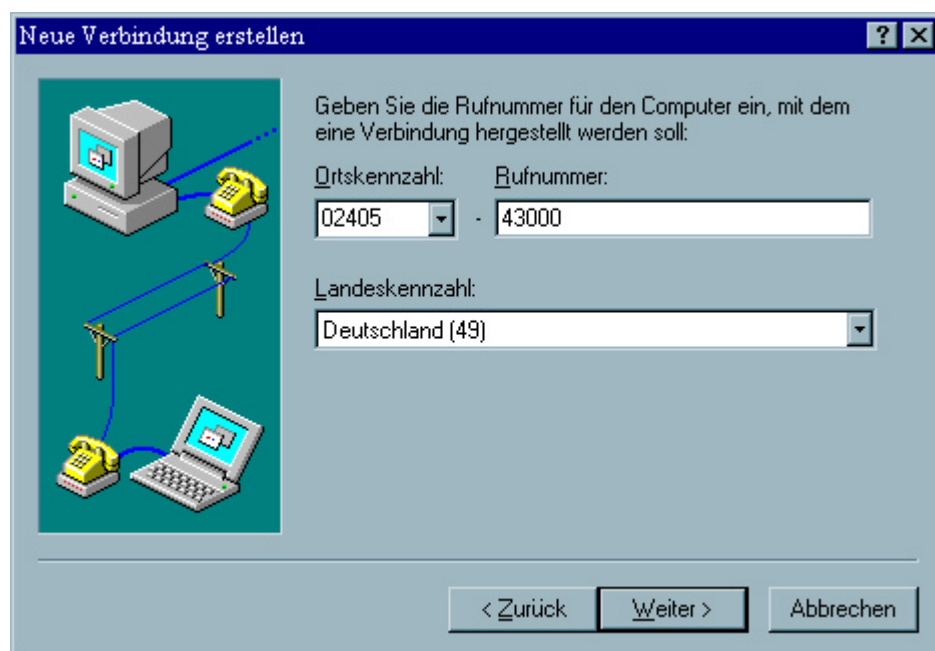
Wählen Sie "Neue Verbindung erstellen". Danach erscheint das folgende Fenster.

Geben Sie der Verbindung einen Namen Ihrer Wahl und stellen Sie das ELSA TanGo 1000 als Modem ein.

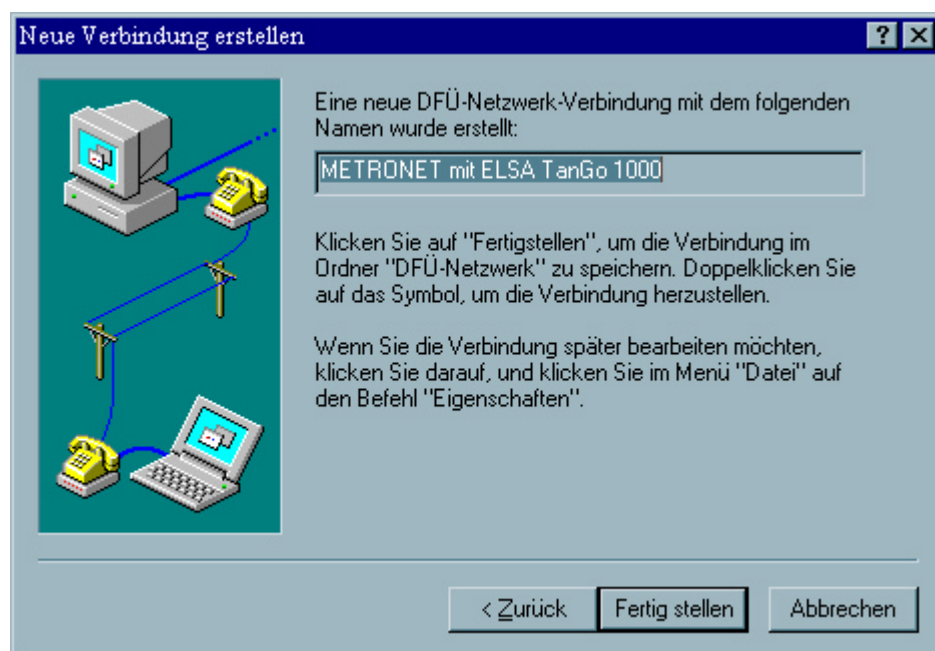
Klicken Sie auf die Schaltfläche "Konfigurieren".

Ändern Sie den Eintrag im Feld "Weitere Einstellungen" wie in diesem Bild zu sehen, verlassen Sie das Fenster mit "OK" und das nächste mit "Weiter".

Hier geben Sie die Telefonnummer des METRONET-Zugangsknoten ein, den Sie anwählen möchten.

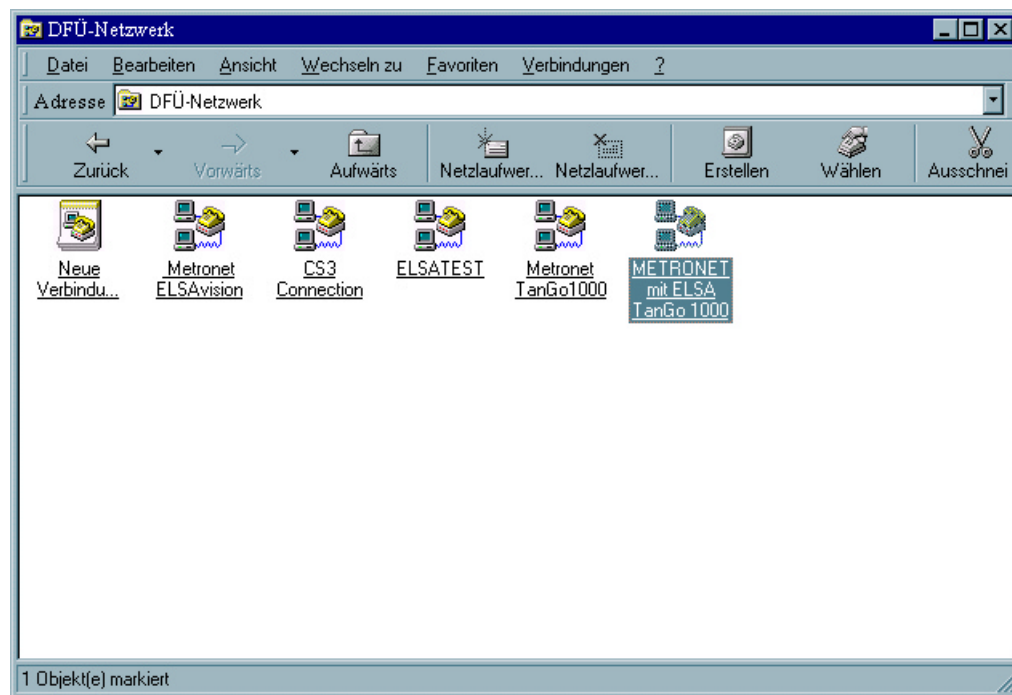


Bestätigen Sie mit "Weiter".



Klicken Sie auf "Fertig stellen".

Die neue DFÜ-Netzwerkverbindung mit dem ELSA TanGo 1000 wurde hinzugefügt.



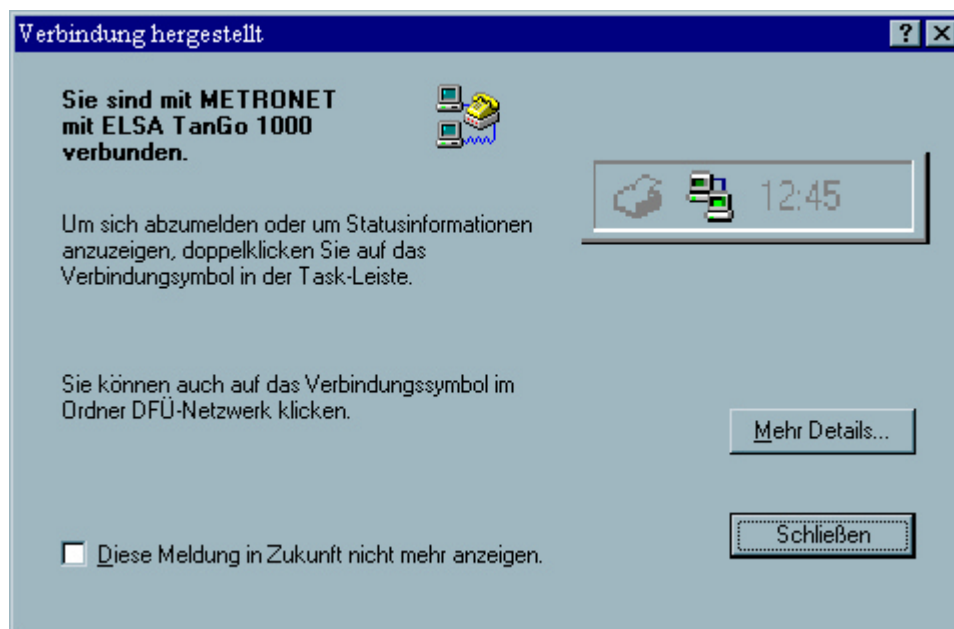
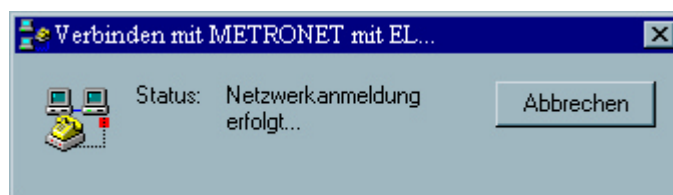
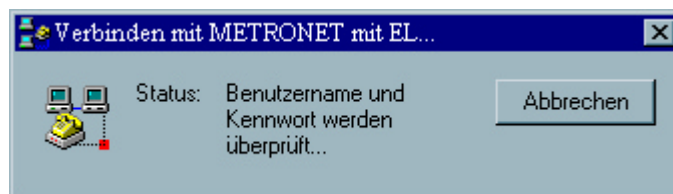
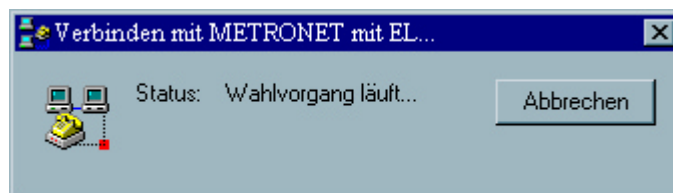
Mit einem Doppelklick auf den neu erstellten Eintrag, stellen Sie nun eine Verbindung mit dem

ELSA TanGo 1000 zu METRONET her.



Klicken Sie auf "Verbinden".





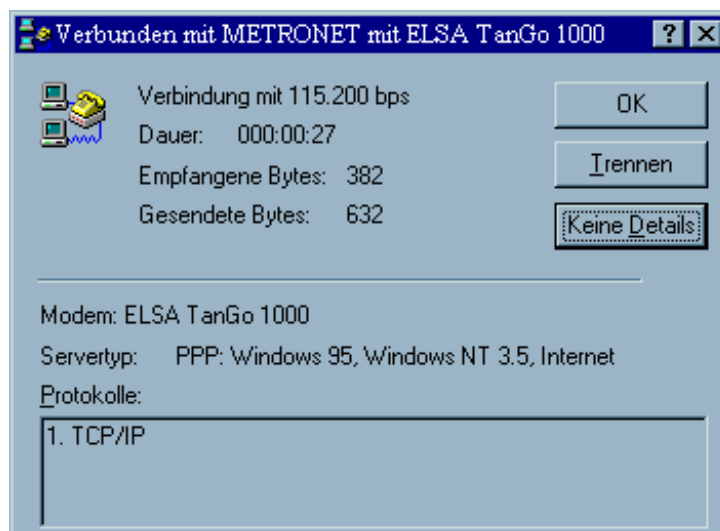
Geschafft! Die Verbindung mit dem ELSA TanGo 1000 zum METRONET wurde hergestellt.

Durch die Schaltfläche "Mehr Details" bekommen Sie eine Verbindungsinformation angezeigt.

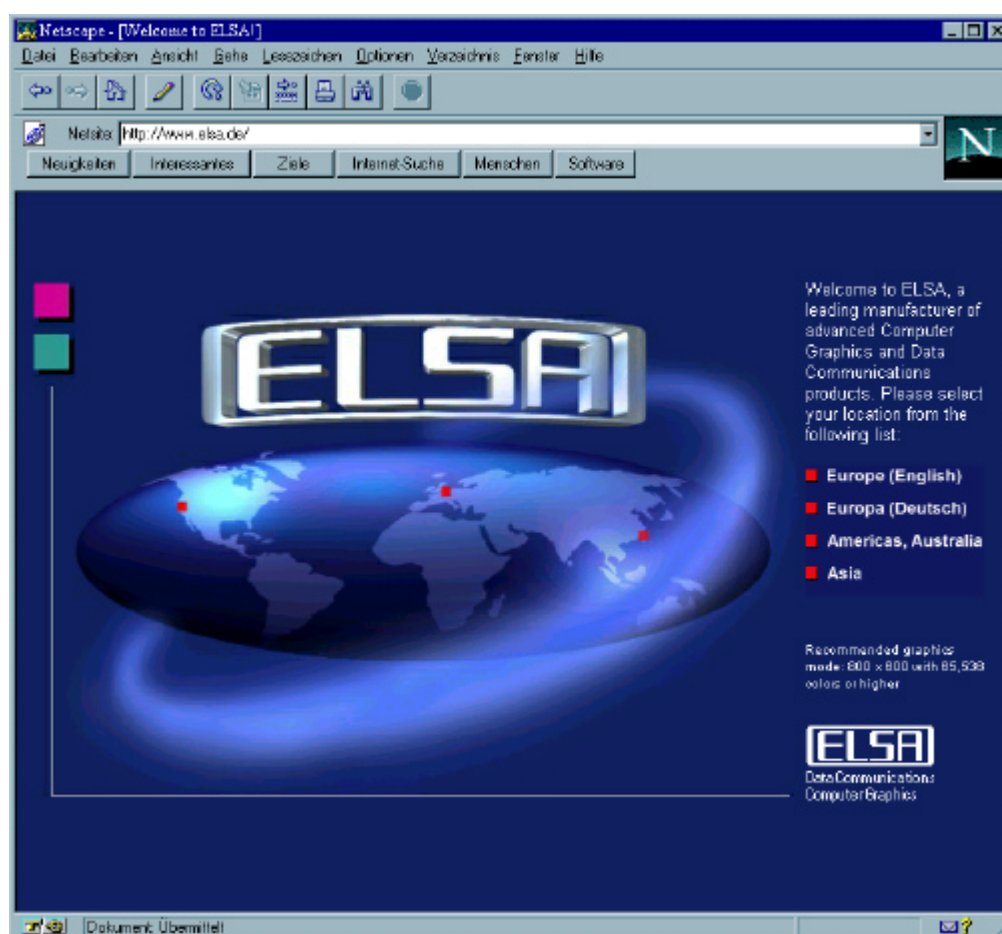




Wenn Sie die Schaltfläche "Details" anklicken, erhalten Sie weitere Verbindungsinformationen.

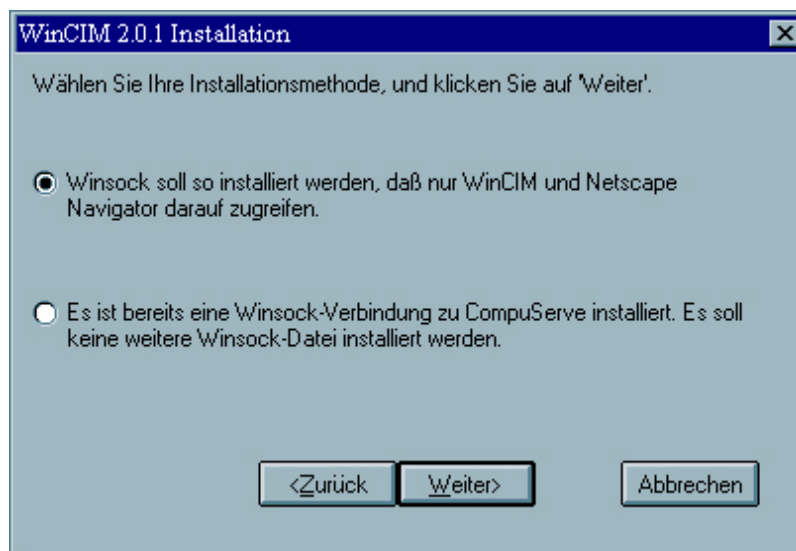


Jetzt öffnen Sie nur noch einen Internetbrowser Ihrer Wahl, der entsprechend auf die Zugangsdaten von METRONET konfiguriert wurde, und Sie können bequem und schnell im Internet surfen. Besuchen Sie auch die ELSA-Homepage unter <http://www.elsa.de>

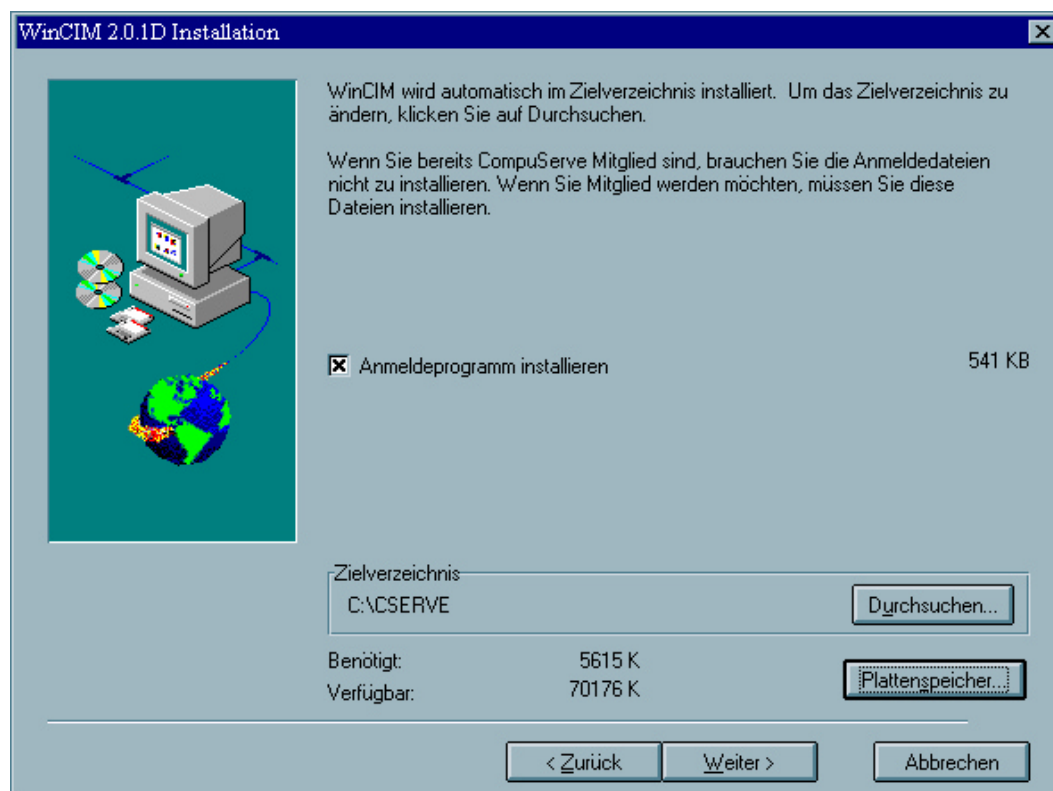


## 7 Einrichten von WinCIM 2.0.1D zum Einsatz mit *ELSA TanGo 1000*

Starten Sie das Installationsprogramm zum WinCIM 2.0.1D durch Doppelklick auf die Datei SETUP.EXE und nehmen Sie im Eröffnungsbildschirm folgende Einstellung vor:



Klicken Sie auf "WEITER" und wählen Sie im folgenden Bildschirm das Zielverzeichnis aus, in dem WinCIM installiert werden soll. Wenn Sie bereits einen CompuServe-Account besitzen, brauchen Sie das Anmelde-Programm nicht zu installieren.



Nach Abschluß der Installation starten Sie bitte den WinCIM. In der Menüleiste unter "Spezial/Grundeinstellungen" wählen Sie im folgenden Dialogfenster "Modem".

Da in der Auswahlliste noch kein *ELSA TanGo 1000* zur Verfügung steht, wählen Sie das *ELSA MicroLink ISDN/TLpro* aus und gleichen die Modemeinstellungen wie folgt an:

Nachdem Sie mit "OK" bestätigt haben, geben Sie Ihre Benutzerkennung an:

Nun ist Ihr WinCIM 2.0.1 für den Zugang über *ELSA TanGo 1000* konfiguriert.

## **8            Einrichten des *ELSA TanGo 1000* im T-Online Decoder, Ver. 1.2x**

Starten Sie den T-Online Decoder.

Wählen Sie nun über EINSTELLUNGEN\_GRUNDEINSTELLUNGEN die "Manuelle Konfiguration".

Nun betätigen Sie den Button "Modem-Betrieb konfigurieren".

Im darauffolgenden Fenster wählen Sie als "Modemtyp" das ELSA MicroLink ISDN/TLpro und ändern den Eintrag im Feld "Anwahl" in "AT&F\$IBP=BTXI//ATD01910|".

Nachdem Sie die Einstellungen vorgenommen und mit "OK" bestätigt haben, können Sie nun eine Testverbindung aufbauen.

Nach der Testverbindung ist das ELSA TanGo 1000 eingerichtet.

## 9 Starten von HyperTerminal ohne Windows-Modem

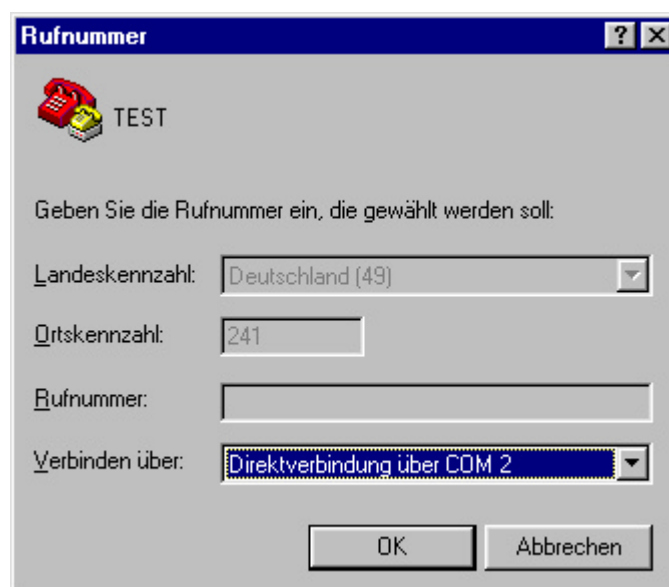
Zur direkten Eingabe von AT-Befehlen, benötigen Sie ein Terminalprogramm wie z.B. ELSA-ZOC oder Telix.

Sollten Sie diese Programme nicht installiert haben, können Sie das Programm HyperTerminal einsetzen, daß sich im Lieferumfang von Windows 95 und Windows NT befindet. Klicken Sie hierzu auf `START_PROGRAMME_ZUBEHÖR_HyperTerminal` und und starten die Datei `HYPERTRM.EXE`



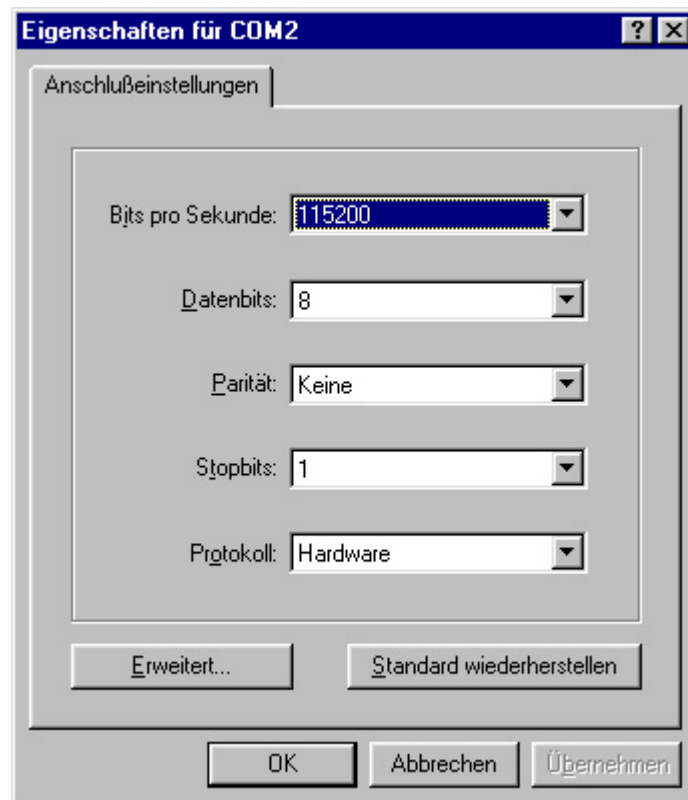
Im folgenden Fenster geben Sie als Namen z.B. TEST ein und bestätigen mit OK.

In dem neue erschienenen Fenster "RUFNUMMER" gibt es die Option "Verbinden über".



Dort wählen Sie Direktverbindung über COMx, die Schnittstelle, an der Ihr ISDN Terminaladapter angeschlossen ist und bestätigen mit OK.

Im darauffolgenden Fenster "Eigenschaften für COMx" ändern Sie unter "Bits pro Sekunde" die Schnittstellengeschwindigkeit auf 115200 und bestätigen mit OK.



Nun erscheint das folgende Terminalfenster, in dem man AT-Befehle eingeben kann.

