

■ ***ELSA ERAZOR™ III Pro***

■ ***ELSA ERAZOR™ III LT***

Manual

© 1999 ELSA AG, Aachen (Germany)

Toda la información incluida en el presente manual ha sido recopilada después de un control exhaustivo, pero no implica un aseguramiento de las características del producto. ELSA se responsabiliza exclusivamente en el ámbito especificado en las condiciones de venta y suministro.

La transmisión o reproducción de la documentación y del software correspondiente al presente producto, así como la utilización de su contenido, sólo será admisible previo consentimiento por escrito de ELSA. Nos reservamos el derecho a introducir modificaciones en aras del avance tecnológico.

ELSA dispone de certificación DIN EN ISO 9001. Mediante el certificado del 15.06.1998, el Instituto de Certificación acreditado TÜV-CERT certifica la conformidad con la norma DIN EN ISO 9001, reconocida a nivel mundial. El número de certificado otorgado a ELSA es el 09 100 5069.

Marcas

Windows[®], Windows NT[®] y Microsoft[®] son marcas registradas de Microsoft, Corp.

OpenGL[®] es una marca registrada de Silicon Graphics, Inc.

El logotipo ELSA es una marca registrada de ELSA AG. Todos los demás nombres y denominaciones empleados pueden ser marcas o marcas registradas de sus respectivos propietarios.

ELSA se reserva el derecho de modificar los citados datos sin previo aviso, y declina toda responsabilidad derivada de cualquier imprecisión u omisión técnica.

ELSA AG

Sonnenweg 11

52070 Aquisgrán

Alemania

www.elsa.com

Aquisgrán, noviembre 1999

Unas palabras previas

¡Muchas gracias por su confianza!

Haya optado por *ELSA ERAZOR III Pro*, o bien por *ELSA ERAZOR III LT*, ha elegido una tarjeta gráfica destinada tanto a los usuarios profesionales como a los aficionados a los juegos, con ambiciones. Las máxima exigencias de calidad en la fabricación y un riguroso control de calidad constituyen la base del elevado estándar del producto y son condiciones previas para el mantenimiento de la misma.

En este manual encontrará todo lo que necesita saber sobre su tarjeta gráfica ELSA. ¿Qué resolución debo ajustar para este o aquel monitor? y ¿Cómo puedo perfeccionar mi tarjeta gráfica? Se presentan los programas de ayuda ELSA adjuntos y usted recibe información sobre el tema de aceleración 3D.

Los productos ELSA se caracterizan, entre otras cosas, por su permanente desarrollo tecnológico. En consecuencia, es posible que la documentación impresa en este manual no siempre refleje el estado más avanzado de la técnica.

Puede consultar información actualizada sobre las modificaciones en el archivo README del CD *ERAZOR III*.



Si se le plantean más dudas acerca de los temas tratados en este manual o precisa una ayuda adicional, tiene usted a su disposición nuestro servicio online (www.elsa.com) durante las 24 horas del día. En las páginas web ELSA puede consultar la totalidad del soporte y los servicios puestos a disposición por ELSA.

**Antes de seguir leyendo**

El montaje de ELSA ERAZOR III así como la instalación de los controladores correspondientes se describe en la Guía de instalación. Lea esta información antes de proceder a la lectura del manual.

Contenido

Introducción	1
Características de la <i>ELSA ERAZOR III</i>	1
Vídeo-in	1
Vídeo-out.....	2
¿Qué hardware necesito?	2
Conformidad CE y norma FCC sobre radiaciones.....	3
Después de la instalación del controlador	5
Software de instalación desde CD	5
La configuración correcta.....	6
¿Cuáles son las posibilidades?	6
¿Qué es lo más conveniente?	7
Modificación de la resolución.....	8
Windows 95 y Windows 98.....	8
Windows NT 4.0	10
Vídeo – ¿Qué es out, qué es in?	11
Abierto a señales externas – una panorámica.....	11
Vídeo-in	12
Vídeo-out.....	12
¿Correctamente conectado?	12
Todo a su alcance con el cable tipo látigo	13
Conexión de un aparato de televisión	14
Configuración de vídeo de ELSA	15
Vídeo-in	15
La imagen de vídeo en el monitor del ordenador	15
¿Cómo llega la imagen de vídeo al monitor de su ordenador?	17
¿Ninguna idea?	17
¿Para qué es IN?	17
¿Para qué es OUT?	18
La imagen del monitor en TV/vídeo.....	18
Utilidades y más	21
El Multimedia Player.....	21
Vídeocontrol de lujo	22
En detalle – el manejo	22
En busca de información – el decodificador de teletexto	23
¡El NetMeeting!.....	24
MainActor – el protagonista.....	26
El secuenciador	26

El vídeo editor	27
El visor	27
Ajuste fino para los puristas del rendimiento.....	28
Know-how gráfico	31
Representación gráfica en 3D	31
La pipeline 3D	31
Interfases 3D	33
¿Cuántas APIs existen?	34
Direct3D	34
OpenGL	35
Paleta de colores, TrueColor y tonos de gris	35
VGA	35
DirectColor	36
VESA DDC (Display Data Channel).....	36
DDC2B	37
DDC2AB	37
Formatos de señal de vídeo	37
Composite vídeo	37
S-VHS	37
IEEE-1394	38
Formatos de compresión: compresores en acción.....	38
RGB16	38
YVU9	38
ELSA comprime	39
Datos técnicos	41
Propiedades de las tarjetas gráficas	41
La ocupación de direcciones de su tarjeta gráfica ELSA.....	41
Conexiones en la tarjeta gráfica	42
El conector hembra VGA-D-shell conector hembra D-shell	42
Apéndice	45
Declaraciones de conformidad.....	45
Condiciones generales de garantía del 01.06.1998.....	47
Glosario	49
Índice	53

Introducción

Ha adquirido la tarjeta *ELSA ERAZOR III Pro*, de la que existen dos variantes, – con y sin función de vídeo – o la *ELSA ERAZOR III LT*, actualmente – sin función de vídeo. En el presente manual se describen ambas tarjetas con sus variantes. Pero no es necesario que lo lea en su totalidad: Aquellos pasajes que sólo se refieren a las funciones de vídeo están oportunamente identificados.

Características de la *ELSA ERAZOR III*

- El chip TNT2 Pro de NVIDIA (*ELSA ERAZOR III Pro*) y el TNT2 M64 (*ELSA ERAZOR III LT*)
- Hasta 32MB de memoria de vídeo y un máximo de 128MB de memoria de textura a través del bus AGP
- Frecuencia de ritmo: reloj de píxeles de hasta 300MHz
- Controlador ELSA para Windows NT 4.0, Windows 98 y Windows 95
- Dos render-pipelines 3D con independencia operativa
- En *ELSA ERAZOR III Pro*, se ofrece como opción vídeo-in y vídeo-out para Windows 98 y Windows 95
- Soporte a través de Internet
- 6 años de garantía
- Ambas tarjetas cumplen las directrices de las normas CE y FCC
- Compatibilidad total con las gafas 3D shutter *ELSA 3D REVELATOR*



Vídeo-in

- Grabación de vídeo en modo de pantalla completa para formatos PAL y NTSC
- Interfaz de vídeo con el programa secuenciador MainActor (incluido en el volumen de suministro)
- MainActor permite GIF animados y exportar MPEG2
- Videoconferencia vía Internet con Microsoft NetMeeting (incluido en el volumen de suministro)
- Cómoda visualización de videotexto (necesario sintonizador de televisión)
- Tres entradas independientes de vídeo (1 x S-vídeo, 2 x composite)



Vídeo-out

- Gráficos Arcade 3D para el entretenimiento lúdico en el televisor
- Grabación de juegos o aplicaciones en la grabadora de vídeo
- Control simultáneo de la interfaz de vídeo en el televisor
- Salida de primera calidad con 10 bit de DAC y filtro de parpadeo
- Dos salidas de vídeo paralelas (1 x S-vídeo, 1 x composite)

¿Está todo en la caja?

Si falta la tarjeta gráfica, a nadie se le pasa por alto. Pero el contenido de la caja debería incluir los siguientes componentes:

- Tarjeta gráfica
- Guía de instalación
- Manual



Manual para ELSA ERAZOR III LT sólo en CD.

- CD-ROM con software de instalación, controladores y otras utilidades
- CD-ROM muestreador de programas Direct3D
- **Sólo en tarjetas gráficas con función de vídeo:**
Cable para la conexión a dispositivos de entrada y salida de vídeo.

En caso de que faltara alguno de estos componentes, diríjase por favor a su vendedor. ELSA se reserva el derecho a modificar el volumen de suministro sin previo aviso.

¿Qué hardware necesito?

- **Ordenador:** La configuración mínima requiere un sistema con procesador Pentium 166 o compatible. *ERAZOR III* ofrece todas sus prestaciones, si su ordenador esté equipado con Pentium II o procesadores equiparables o superiores. Los procesadores de bajas prestaciones no aprovechan en su totalidad las posibilidades de la tarjeta.
- **Bus:** *ERAZOR III* está disponible en versión AGP. Su ordenador debe disponer de una ranura AGP.
- **Monitor:** Durante el proceso de arranque de Windows y bajo DOS, la *ERAZOR III* controla el monitor compatible con IBM-VGA a una frecuencia de línea de 31,5kHz.

Conformidad CE y norma FCC sobre radiaciones

CE

Este aparato ha sido sometido a ensayos y cumple en condiciones de uso previsto los requisitos de protección según las directrices del Consejo de la Unión Europea sobre la armonización de las legislaciones de los estados miembros en materia de compatibilidad electromagnética (89/336/CEE) conforme a la norma EN 55022 clase B.

FCC

Este aparato ha sido sometido a ensayos y cumple los requisitos para equipos digitales de la clase B conforme a la Parte 15 de las directrices de la Federal Communications Commission (FCC).

CE y FCC

Estos requisitos garantizan una protección adecuada frente a perturbaciones de la recepción en el entorno domiciliario. El aparato genera y utiliza señales en la banda de frecuencias de radio y televisión y puede irradiar éstas. El aparato puede generar perturbaciones de la recepción en caso de no instalarse y manejarse conforme al Manual de instrucciones. Aún así, no puede garantizarse que en caso de correcta instalación no vayan a producirse perturbaciones de la recepción. Si el aparato generara perturbaciones en la recepción de radio y televisión, lo cual puede comprobarse desconectando temporalmente el aparato, intente subsanar la perturbación adoptando alguna de las siguientes medidas:

- Modifique la orientación o el emplazamiento de la antena de recepción.
- Incremente la distancia entre el aparato y su receptor de radio o televisión.
- Conecte el aparato a un circuito eléctrico diferente del que utilizan el receptor de radio o televisión.
- Diríjase a su vendedor o a un técnico de radio y televisión cualificado.



La Comisión Federal de Comunicaciones advierte que la realización de modificaciones en aparatos, no autorizadas expresamente por el organismo competente, puede provocar la derogación de su permiso de utilización.

Después de la instalación del controlador

En este capítulo se describe,

- dónde puede encontrar e instalar el software para operar con su tarjeta gráfica ELSA,
- los datos característicos de su tarjeta gráfica,
- el modo de optimizar la sincronización entre la tarjeta gráfica ELSA y el monitor.

Software de instalación desde CD



El software de la tarjeta gráfica ELSA se suministra de forma estándar en CD-ROM. El software descrito en este Manual – en la medida en que no forme parte del sistema operativo – podrá encontrarlo en el CD ERAZOR III.

Si ha absolvido satisfactoriamente los pasos de la Guía de instalación, la tarjeta gráfica ya estará dada de alta en su sistema y habrá sido instalado el controlador ELSA. En este contexto, seguramente habrá conocido también el programa setup de ELSA. Si el programa de instalación no se iniciara automáticamente al introducir el CD *ERAZOR III*, lo podrá encontrar en el directorio principal del CD bajo el nombre SETUP.EXE.

El setup de ELSA reconoce el sistema operativo instalado y la(s) tarjeta(s) gráfica(s) de ELSA. Seleccione la versión en el idioma deseado y elija entre la instalación personalizada y la estándar.



En la instalación personalizada tiene Ud. la posibilidad de seleccionar la instalación de determinados componentes.

La configuración correcta

Nuestra recomendación al respecto: Unos minutos de paciencia pueden ahorrarle muchos quebraderos de cabeza. Tómese el tiempo necesario para optimizar la configuración de su sistema. Sus ojos se lo agradecerán y mejorará el rendimiento laboral.

A la hora de configurar su sistema, conteste a las siguientes preguntas:

- ¿A que resolución máxima puedo ajustar mi sistema?
- ¿Con qué intensidad de color debería trabajar?
- ¿Con qué frecuencia debería regenerarse la imagen?

A fin de que su respuesta sea lo más sencilla posible, se ha dividido el capítulo por sistemas operativos. Vaya directamente al apartado con el nombre de su sistema operativo. Allí se describen todos los detalles necesarios. El software necesario – en la medida en que no forme parte del sistema operativo – está contenido en el CD *ERAZOR III*.

¿Cuáles son las posibilidades?

La siguiente tabla muestra las máximas resoluciones posibles de su tarjeta gráfica ELSA. Tenga en cuenta que estas resoluciones no pueden ser alcanzadas en todas las condiciones de funcionamiento.

ERAZOR III Pro	Frecuencia de refresco máxima (Hz)		
	256 colores (8bit)	HighColor (16bit)	TrueColor (24bit/32bit)
Intensidad de color:			
1920 x 1440	60 – 75	60 – 75	60 – 75
1600 x 1200	60 – 160	60 – 90	60 – 90
1280 x 1024	60 – 160	60 – 120	60 – 120
1152 x 864	60 – 160	60 – 160	60 – 160
1024 x 768	60 – 160	60 – 160	60 – 160
800 x 600	60 – 160	60 – 160	60 – 160
640 x 480	60 – 160	60 – 160	60 – 160

HighColor = 65.536 colores, TrueColor = 16,7 millones de colores

ERAZOR III LT	Frecuencia de refresco máxima (Hz)		
	256 colores (8bit)	HighColor (16bit)	TrueColor (24bit/32bit)
1920 x 1440	60 – 75	60 – 75	60
1600 x 1200	60 – 85	60 – 85	60 – 85
1280 x 1024	60 – 100	60 – 100	60 – 100
1152 x 864	60 – 140	60 – 140	60 – 140
1024 x 768	60 – 160	60 – 160	60 – 160
800 x 600	60 – 160	60 – 160	60 – 160
640 x 480	60 – 160	60 – 160	60 – 160

HighColor = 65.536 colores, TrueColor = 16,7 millones de colores

¿Qué es lo más conveniente?

A la hora de configurar su sistema gráfico, existen algunas reglas básicas que debería observar. Por un lado están los valores orientativos ergonómicos, que en la actualidad ya cumplen la mayoría de los sistemas, y por otro las limitaciones inherentes al sistema, atribuibles, p.ej., a su monitor. También influye el hecho de tener que ejecutar las aplicaciones con una elevada intensidad de color – quizás incluso en colores reales (TrueColor, 32bit). Una condición importante en muchos puestos de trabajo DTP. Para juegos y aplicaciones “normales” bajo Windows se recomienda una resolución HighColor con 65.536 colores (16bit).

Más píxeles, mayor diversión

Esta es una idea muy extendida, pero que no siempre se ajusta a la realidad. En general puede decirse que una frecuencia de refresco de imagen de 73Hz ya cumple con los requisitos mínimos ergonómicos. La resolución que vayamos a ajustar depende además de las prestaciones de nuestro monitor. La siguiente tabla le facilitará la elección de la resolución más adecuada:

Diagonal del monitor	Diagonal de imagen visible	Resolución recomendada mínima	Resolución recomendada máxima	Resolución ergonómica
17"	15,5"–16,0"	800 x 600	1024 x 768	1024 x 768
19"	17,5"–18,1"	1024 x 768	1280 x 1024	1152 x 864
20"/21"	19,0"–20,0"	1024 x 768	1600 x 1200	1280 x 1024
24"	21,0"–22,0"	1600 x 1000	1920 x 1200	1600 x 1000

Modificación de la resolución

Bajo Windows, ajuste la resolución para su tarjeta gráfica en el panel de control.

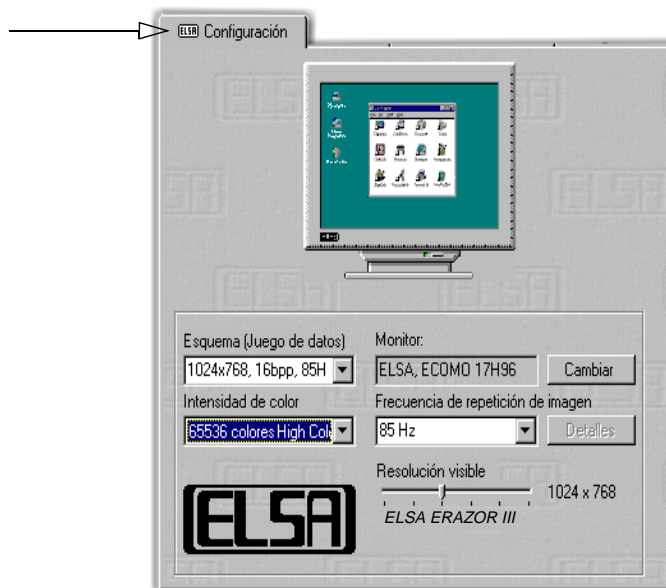
Windows 95 y Windows 98

Bajo Windows 95 y Windows 98, la '**ELSA** Configuración' se convierte en un elemento de la ventana de diálogo 'Pantalla' en el Panel de control con la instalación de la WINman Suite. Esto permite optimizar la adaptación de la tarjeta gráfica al monitor.

La '**ELSA** Configuración' tiene una gran ventaja: Si el sistema ha reconocido el tipo de tarjeta gráfica y Ud. ha introducido los datos del monitor, el programa identifica automáticamente cuáles son las configuraciones posibles. En estas condiciones es imposible que Ud. seleccione, p.ej., una frecuencia de refresco errónea que pudiera dañar al monitor.

- ① Haga clic sucesivamente en el menú **Inicio** sobre los comandos **Configuración** ► **Panel de control**.
- ② En el Panel de control se encuentra el icono de la **Pantalla**. Al hacer doble clic sobre el icono se abre la ventana de diálogo 'Propiedades de pantalla'.
- ③ Haga clic sobre la ficha '**ELSA** Configuración'

En la ficha '**ELSA** Configuración' encontrará todas las opciones para adaptar óptimamente la tarjeta gráfica a su monitor.



En Windows 98 accederá a '**ELSA** Configuración', seleccionando la ficha 'Configuración' y presionando el botón **Otras opciones....**

Conviene que defina o compruebe en todo caso y uno por uno los siguientes parámetros:

- el tipo de monitor
- la resolución de la imagen (esquema, registro)
- la intensidad de color
- la frecuencia de refresco de la imagen



Selección del monitor

Si su monitor soporta DDC, las resoluciones del monitor preajustadas se muestran bajo Windows 95 y Windows 98 en 'Esquema'.

Si este no fuera el caso, haga clic sobre el botón **Modificar...**, a fin de acceder al banco de datos de monitores. En ella se recoge una lista de fabricantes y tipos de monitores. Si el nombre de su fabricante se encuentra en esa lista, haga clic sobre él y seleccione el modelo que corresponda a su monitor. Si su monitor no se encuentra en la lista, tiene dos opciones: Seleccionar como fabricante la primera posición, '_monitor estándar'. En 'Tipo de monitor' opte por la resolución máxima posible del aparato. Si no está seguro, es mejor que opte por una resolución más baja.

La segunda posibilidad exige unos conocimientos mínimos sobre los datos técnicos de su monitor. Consulte el manual de su monitor para tener a mano los datos que se le soliciten. En la ventana 'Base de datos del monitor', haga clic en el botón **Otros....** Junto a los datos sobre el fabricante del monitor y la denominación del modelo, deberá indicar también los rangos de frecuencias para la frecuencia de imagen horizontal y vertical, así como la diagonal del monitor.

Si su tipo de monitor no se encuentra en el banco de datos de monitores, puede introducir aquí el fabricante y modelo.

Lo importante son los rangos de frecuencia vertical y horizontal, así como la diagonal de la pantalla.



Las opciones de frecuencia de la imagen han de ser cuidadosamente comprobadas, de lo contrario, el monitor puede resultar dañado. Consulte el manual de su monitor o diríjase al fabricante del mismo.

Una vez instalado el monitor bajo Windows, puede a continuación proceder a configurar la intensidad de color, la resolución óptima y la frecuencia de refresco ergonómica.

Windows NT 4.0

Bajo Windows NT 4.0, la configuración de los controladores gráficos se encuentra en el Panel de control. Mediante la secuencia de comandos de ratón

Inicio ► Configuración ► Panel de control

se accede a una ventana de diálogo en la que, entre otros, hallará el icono **Pantalla**. Al hacer doble clic sobre el icono se abre una ficha con diferentes pestañas. Haga clic sobre la pestaña 'Configuración'.

En esta ventana de diálogo puede configurar los parámetros para la 'Paleta de colores', el 'Tamaño de fuente', la 'Resolución' y la 'Frecuencia de pantalla'. La selección viene determinada por el controlador ELSA instalado. En todo caso debería comprobar la configuración seleccionada pulsando el botón **Prueba**.



En el manual de su sistema podrá encontrar más información para el ajuste de la configuración gráfica en Windows NT 4.0.

Vídeo – ¿Qué es out, qué es in?

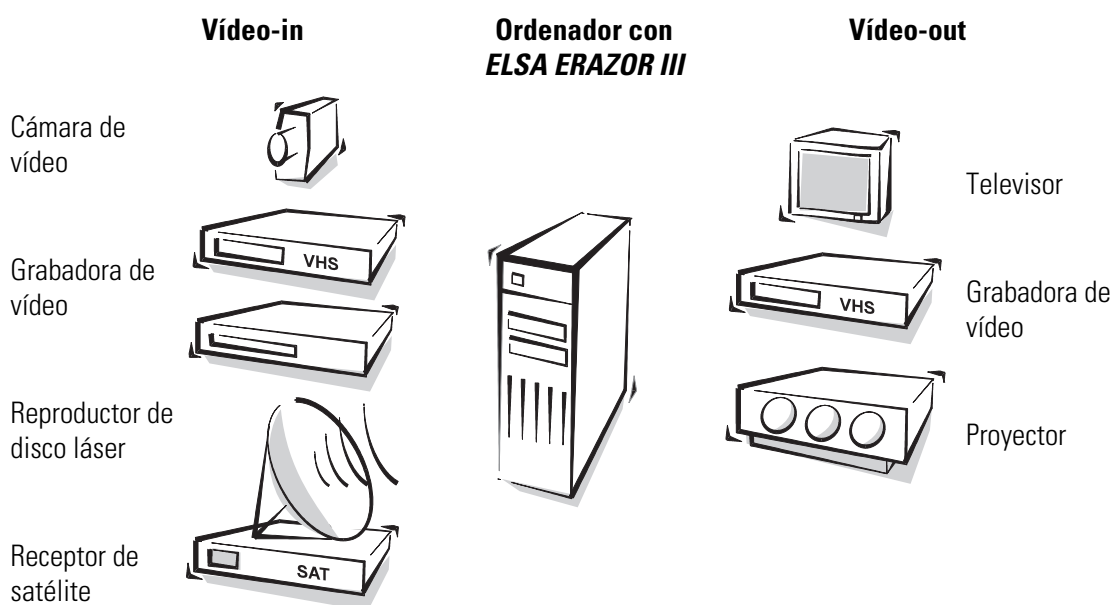


Este capítulo afecta sólo a las tarjetas gráficas equipadas con la función de vídeo. Para comprobarlo, examine las conexiones en la carátula frontal de la ELSA ERAZOR III. Lamentablemente, si su tarjeta dispone únicamente de un conector de salida VGA, no podrá utilizar las funciones descritas, aunque, naturalmente, puede seguir leyendo.

La ELSA ERAZOR III dispone de un conector hembra de VIDEO en el que deberá enchufar el cable tipo látigo suministrado. Los bornes del cable tipo látigo permiten conectar tres fuentes de vídeo y dos dispositivos de salida. Con las características de vídeo de la tarjeta – y especialmente con la función vídeo-in – se abren una serie de interesantes posibilidades adicionales en el entorno de Windows 98 y Windows 95.

Abierto a señales externas – una panorámica

A continuación nos ocuparemos de forma más precisa del carácter abierto, en todos los sentidos, de la tarjeta ELSA ERAZOR III.



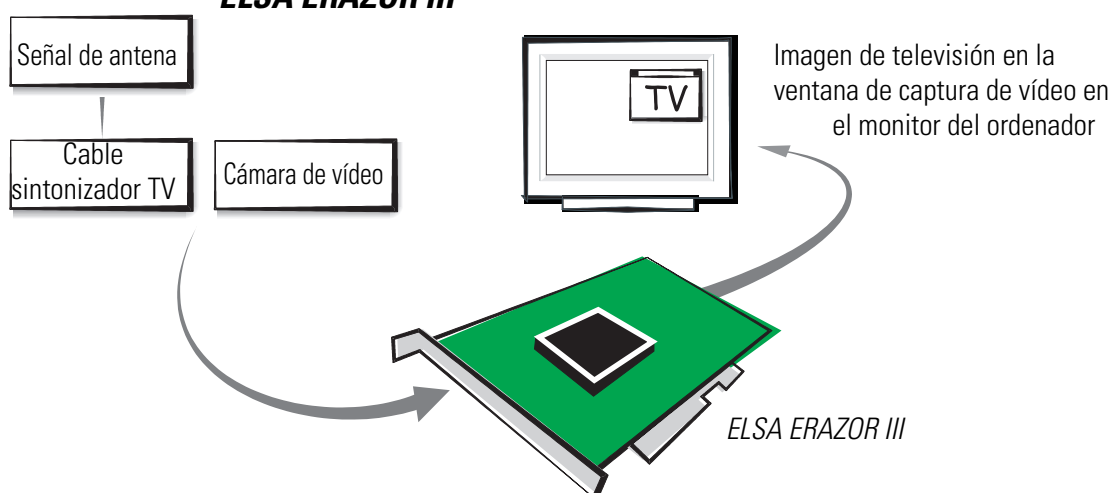
La ilustración muestra a la izquierda cuáles son los dispositivos de entrada que pueden conectarse a la tarjeta gráfica. De las tres entradas en su tarjeta gráfica ELSA, dos son entradas de vídeo composite y la otra una entrada S-VHS. La tarjeta soporta como señales de entrada los estándares de vídeo PAL, NTSC y SECAM.

A la derecha pueden verse los equipos capaces de visualizar la señal VGA del ordenador. A través de los conectores hembra de vídeo-out puede reproducirse el contenido de la pantalla del ordenador en un aparato de televisión, un reproductor de vídeo o un proyector.

Vídeo-in

Las señales han de ser inequívocas para que la *ELSA ERAZOR III* reaccione. No sirve de nada llevar la señal de la antena a la *ELSA ERAZOR III*. La señal de la antena (señal de HF) transporta la información para muchos canales de emisión y no una señal de vídeo definida. Precisamente esto es lo que necesita la *ELSA ERAZOR III*. Por lo que si quiere ver una imagen de televisión en su monitor, no puede tomar la salida de la antena de su reproductor de vídeo, sino que deberá unir, p.ej., la salida SCART del reproductor de vídeo con la entrada composite de la *ELSA ERAZOR III*.

Esquema de ejemplo del procesamiento de señales de vídeo de *ELSA ERAZOR III*



Vídeo-out

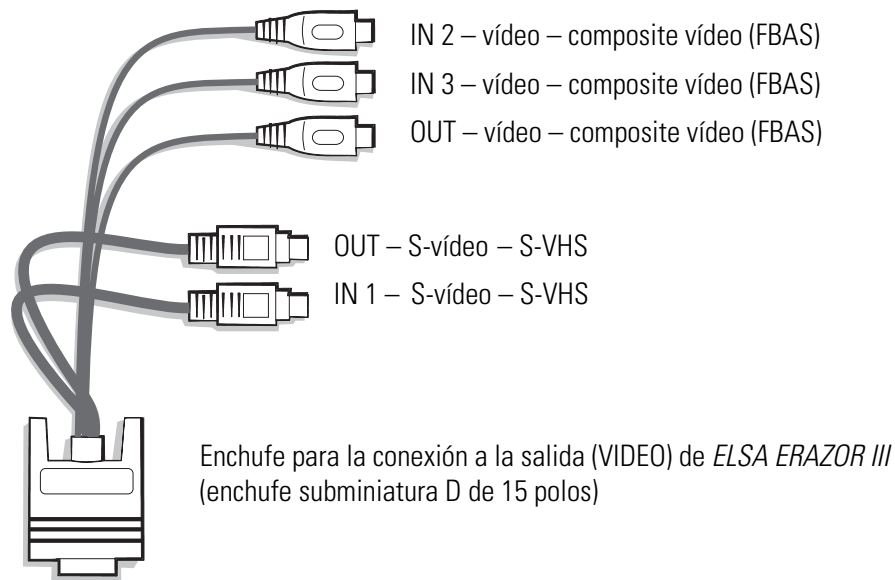
A diferencia de un monitor de ordenador, un aparato de televisión no es capaz, p.ej., de convertir las señales VGA de una tarjeta gráfica. Si se compara la salida de 15 polos para el monitor con el cable de antena que se conecta a un televisor, hay algo que salta a la vista: La división de la señal es totalmente distinta. La *ELSA ERAZOR III* contiene por ello una especie de "traductor"; un chip que transforma las señales VGA y las prepara para el televisor. Esta señal apta para el televisor es comprendida naturalmente también por otros aparatos – como, p.ej., un proyector con entrada de vídeo o un reproductor de vídeo.

¿Correctamente conectado?

En la chapa del slot de *ELSA ERAZOR III* se encuentra el conector de vídeo. Ha de conectar el cable tipo látigo a este conector de vídeo.

Todo a su alcance con el cable tipo látigo

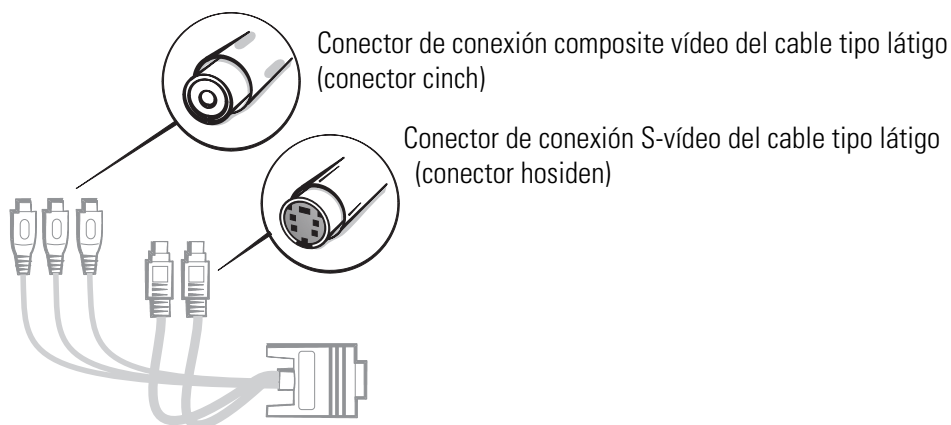
El cable tipo látigo incluido en el suministro le ofrece todo lo que necesita: conexiones para vídeo-in y vídeo-out. Enchufe primero la clavija ancha en el conector hembra VIDEO de la *ELSA ERAZOR III*. De esta clavija salen cinco cables. Cada cable está equipado con un tubo flexible de contracción, en el que se indica la ocupación de los diferentes conectores hembra.



Al conectar un aparato al cable tipo látigo se ha de tener en cuenta únicamente lo siguiente:

- ¿Qué dispositivo deseo conectar?
 - Dispositivo de entrada, p.ej., una cámara de vídeo
 - Dispositivo de salida, por ejemplo una grabadora de vídeo
- ¿Qué conexiones tiene el aparato?
 - S-VHS (Y/C) o
 - Composite vídeo (FBAS).

Si el dispositivo dispone de una conexión S-VHS y de otra de composite vídeo, se ha de anteponer la conexión S-VHS.



Algunos aparatos de grabación de vídeo y de televisión disponen únicamente del denominado conector SCART. En este caso necesita una adaptador especial a S-vídeo o composite para la conexión con ELSA ERAZOR III. También en este caso le asesorará su comercio especializado en radio y televisión.

Si tiene problemas a la hora de contestar a estas preguntas, consulte el manual de funcionamiento del aparato en cuestión o infórmese en el comercio especializado.

Conexión de un aparato de televisión


Puede conectar a *ELSA ERAZOR III* cualquier aparato de televisión convencional que disponga de una entrada de vídeo. Consulte en el manual de funcionamiento de su televisor qué estándares de vídeo soporta el aparato. Se pueden conectar a *ELSA ERAZOR III* tanto aparatos PAL como NTSC.

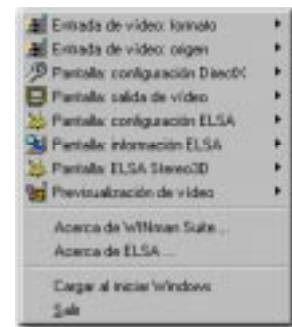
Configuración de vídeo de ELSA



Además de la configuración de vídeo de ELSA, que permite unos ajustes más detallados para vídeo-in y vídeo-out, conviene que examine el ELSA VideoControl. Con el ELSA VideoControl dispondrá de una central muy cómoda para controlar las funciones de vídeo-in y vídeo-out.

Vídeo-in

Si ha instalado la *ERAZOR III ELSA WINman Suite* y la utilidad 'ELSA Vídeo-in/out Utility', abajo a la derecha en la barra de tareas de su pantalla aparecerá un icono de ELSA . Haciendo clic sobre este icono se abre una ventana de selección desde la cual pueden activarse también los comandos para la configuración de vídeo. A través de la configuración de vídeo de ELSA puede definirse y configurarse la entrada y salida de vídeo de la *ELSA ERAZOR III*. Puede ajustar las siguientes opciones:



- La fuente de la señal ('Entrada de vídeo: origen')
- La representación de vídeo ('Entrada de vídeo: origen')
- La resolución de vídeo para la grabación ('Entrada de vídeo: formato')
- Una ventana de previsualización para la señal en la entrada de vídeo ('Previsualización de vídeo y de teletexto')

Si ha conectado un aparato de entrada de vídeo a la *ELSA ERAZOR III*, deberá ajustar los parámetros de 'Entrada de vídeo: formato' y 'Entrada de vídeo: origen'.

La imagen de vídeo en el monitor del ordenador

A pesar de lo tentador que resulta la grabación de material de vídeo, debemos advertirle que está prohibido copiar o duplicar sin autorización previa material con los derechos de autor reservados. ¡ELSA no se hace responsable de la vulneración de la propiedad intelectual!

Puede conectar cualquier cámara de vídeo convencional o cualquier aparato de vídeo a la tarjeta gráfica. Conecte la salida de vídeo del aparato con el conector correspondiente del slot de la tarjeta gráfica. Debido a la diferencia entre un conector composite y un conector S-vídeo, no existe el riesgo de confundir sus conectores hembra de entrada.

Asegúrese de no confundir el conector hembra de entrada y salida del cable tipo látigo al conectar una cámara de vídeo con salida S-VHS (S-vídeo).

La entrada de vídeo *ELSA ERAZOR III* es compatible para vídeo bajo Windows. Por lo que debería funcionar toda aplicación que soporte este estándar.

Una vez conectada la fuente de vídeo y tras encender su ordenador y esperar a que se cargue Windows, haga clic sobre el icono de ELSA situado abajo a la derecha en la barra de tareas y seleccione en la ventana de selección el comando **Entrada de vídeo: formato ► Inicio**.

Grabación de vídeo: fuente

En la ficha 'ELSA – Propiedades de la grabación de vídeo' deberá establecer ahora cuál va a ser la fuente de vídeo. Los parámetros de ajuste de la regulación del color permiten adaptar la señal de entrada. Esto afecta al brillo, el contraste, la saturación, la nitidez de contornos y la tonalidad. El ajuste para la tonalidad (hue) sólo funciona con señales de entrada NTSC.



Seleccione en 'Estándar de vídeo' **PAL**, **NTSC** o **SECAM**. PAL es el estándar de vídeo común europeo. Consulte el manual de su aparato de vídeo o de su cámara de vídeo para resolver cualquier duda.

En el campo de grupo 'Conexión' seleccione la entrada de vídeo que desee tener activa. Puede, p.ej., conectar en las dos entradas Composite (Vídeo-in2 y Vídeo-in3) sendos reproductores de vídeo y en la entrada S-VHS (S-vídeo-in1) una cámara de vídeo. Haciendo clic sobre la entrada en cuestión determina cuál es la fuente de vídeo que envía su señal a la *ELSA ERAZOR III*.

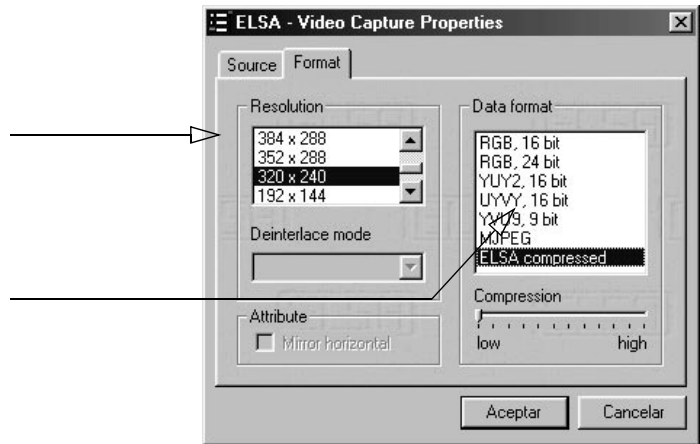
Grabación de vídeo: formato

Haciendo clic sobre la pestaña 'Formato', accederá a una selección de las posibles resoluciones de vídeo. Seleccione la resolución deseada para la representación y

grabación de vídeo y confirme la configuración con **Aceptar**. En página 29 encontrará una descripción de los diferentes formatos para la compresión de datos.

En esta ventana podrá seleccionar las resoluciones que soporta el aparato de televisión para la representación.

Los diferentes procedimientos de compresión se ocupan de que su soporte de datos no se "sature" tan rápidamente.



¿Cómo llega la imagen de vídeo al monitor de su ordenador?

En el CD *ERAZOR III* se encuentran programas para visualizar la imagen de vídeo. Una solución especialmente atractiva al conectar una cámara de vídeo se consigue en combinación con el Microsoft NetMeeting (→página 21). A través de una red TCP/IP o de una conexión telefónica pueden transferirse conferencias que también transmitan información de vídeo. Ello permite, p.ej. en una conferencia, proyectar también la imagen de vídeo de los participantes. Con el programa MainActor, que también hallará en el CD *ERAZOR III*, pueden grabarse secuencias enteras de vídeo. Formatos especiales hacen posible incorporar secuencias de vídeo animadas a páginas de Internet (→página 22).

¿Ninguna idea?

Con la interfaz de vídeo en la tarjeta gráfica se abre todo un mundo de nuevas posibilidades. Los siguientes consejos e ideas van dirigidos a aquellos que de tanta opción no encuentren la aplicación que necesitan.

¿Para qué es IN?

- Con la cámara y Microsoft NetMeeting pueden
 - mantenerse videoconferencias a través de Internet. Su propia imagen proporciona más énfasis a su opinión. Los participantes en una conferencia pueden verse y la conferencia cobra más vida.
 - Grabar vídeos y con ayuda de MainActor convertirlos en un acontecimiento multimedia.

- Con el reproductor de vídeo puede
 - visualizar en su escritorio vídeo en vivo o la televisión. En una ventana especial puede visualizar las noticias o el vídeoclip actual de su banda de música favorita.
 - Realizar grabaciones de imágenes sueltas o de secuencias de vídeo procedentes del reproductor de vídeo. Con MainActor puede grabar y editar valioso material de archivo. Las imágenes digitales pueden manipularse con total libertad.

¿Para qué es OUT?

- Con el aparato de televisión puede
 - experimentar por fin los juegos de acción en formato grande. Una tarjeta de sonido convierte el juego en una diversión multimedia.
 - controlar la imagen de grabación del reproductor de vídeo.
- Con el reproductor de vídeo puede
 - grabar en vídeo secuencias de películas. Su cruzada heroica contra el imperio quedará grabada para la historia en cinta magnética. O bien incorporar algunos detalles digitales especiales al vídeo familiar.

La imagen del monitor en TV/vídeo

Aquello Ud. ve en la pantalla de su monitor puede verse también a través de un vídeo, un televisor o un proyector. Toda la imagen o bien sólo una parte de la imagen, p.ej. la ventana de aplicación de una aplicación.

- ① Haciendo clic sucesivamente sobre

Inicio ► Configuración ► Panel de control ► Pantalla

abra la ventana de diálogo '**ELSA** Salida de vídeo'.



- ② Compruebe primero que la salida de vídeo está activada.
- ③ Controle a continuación el estándar de vídeo seleccionado. Puede que tenga que conmutar entre PAL y NTSC.
- ④ Especifique en el campo 'Conexión' si ha conectado el cable de adaptación a la entrada Composite o si está conectado un aparato de S-vídeo.

En caso de que en su televisor sólo aparezca una imagen en blanco y negro, abra en la ventana de diálogo '**ELSA** Salida de vídeo' con el botón **Ajuste** del color otra ventana. Por medio del cuadrado de desplazamiento puede adaptarse en esta ventana la frecuencia de la portadora cromática. Mueva a modo de prueba la marca a izquierda y derecha hasta obtener una imagen a color y estable en el televisor.



En caso de no necesitar la salida de vídeo, debería desconectar siempre esta función. La CPU y el procesador gráfico se someten en algunos modos a una solicitud innecesaria al estar conectada la salida de vídeo y no ser utilizada.

Como muy tarde ahora debería aparecer la imagen de su monitor en el aparato de salida de vídeo. En el campo de grupo 'Fuente de salida' se ofrecen múltiples posibilidades de definir el encuadre del área de la pantalla que desee visualizar. Mediante 'Ajuste' y 'Adaptación' puede optimizar aún más la calidad de representación, así como la posición de la imagen.

Utilidades y más

Junto a los controladores ELSA el CD *ERAZOR III* contiene los programas adicionales y de ayuda que le ayudarán a utilizar la *ELSA ERAZOR III*. Aquí le mostramos una pequeña selección. En el archivo README del CD puede usted consultar información sobre otros programas.

El Multimedia Player

Hasta ahora podía encontrar bajo la carpeta Multimedia de la carpeta Accesorios del menú Inicio de Windows diferentes programas para la reproducción de CDs, vídeos, así como el reproductor multimedia. Ahora llega el sucesor con el Multimedia Player de Microsoft. Este gestiona los formatos multimedia más conocidos bajo una misma superficie. Ya sea online, a través de Internet, o local, desde el disco duro: El Multimedia Player gestiona la reproducción tanto de archivos RealAudio y RealVideo como WAV, AVI y Quicktime.



Reproducción de vídeo o radio en vivo por Internet: Microsoft Multimedia Player soporta todos los formatos multimedia convencionales.



Tras la instalación existe un vínculo fijo entre las extensiones de los archivos multimedia y el Multimedia Player. Desde el explorador o desde Mi PC, puede iniciar cómodamente el Player haciendo doble clic en los archivos multimedia, y reproducir los mismos.

Multimedia Player se maneja de forma intuitiva y ofrece una exhaustiva información de ayuda para resolver cualquier problema o duda durante el trabajo con el programa.



Vídeocontrol de lujo

Con la herramienta ELSA VideoControl dispone de un programa que no sólo tiene un buen aspecto, sino que también proporciona funciones útiles bajo su aparente superficie.

Además, *ELSA VideoControl ha sido desarrollado según el estándar de interfaz abierto WDM (Windows Driver Model). Quién quiera y sepa podrá programar sus propias ampliaciones o buscar en Internet las creaciones de otros usuarios.*

El entorno del programa está dividido en varias secciones funcionales

Sección vídeo-in

¿Qué fuente de vídeo elijo? ¿Ha de ser ajustada la señal de entrada?



Sección de control

¿Video-Start o Video-Stop? ¿Avance, retroceso o pausa? ¿Grabación, control de nivel o salida de teletexto?

Sección de grabación

¿Qué modo de grabación he de seleccionar?

Sección vídeo-out

¿Como se ha de realizar la salida de vídeo?

En detalle – el manejo

El manejo del ELSA VideoControl es intuitivo y se realiza con el ratón. Con el botón izquierdo del ratón presionado, puede modificar el ajuste “arrastrando y soltando” los elementos reguladores. Un consejo: Con el botón derecho del ratón puede mover conjuntamente los cuadrados de desplazamiento y seleccionar en algunas teclas ('HTML' o 'Wcam') el directorio de archivo.

Sección vídeo-in



Hasta 3 señales externas de entrada pueden gestionarse con ELSA VideoControl. Además, se pueden ver archivos con formato AVI o con el nuevo procedimiento Motion-JPEG (MJPEG), así como cualquier otro formato para el que tenga instalado en su sistema el correspondiente codec. Cada vez más interesante resulta también el soporte DVD. Para reproducir vídeos DVD necesita tener instalado, aparte de la unidad de disco, un decodificador DVD, como p.ej., ELSAmovie.

Los cursores reticulados 2D permiten un ajuste de la saturación y del tono (color) de las entradas de vídeo 1-3, así como de la iluminación y el contraste (brillante). Con los cuadrados de desplazamiento se modifica el nivel de la señal para la entrada de audio.



Sección grabación

En el modo de grabación puede escoger entre 'Vídeo' y 'Single'. En el modo vídeo, – en cuanto pulsa el botón Record – se cambia al modo de pantalla completa y se registra la grabación en formato MJPEG. Como referencia: Una película de 90 minutos en calidad VHS ocupa con este formato de compresión menos de 3GB de memoria de disco.


Los cuadrados de desplazamiento pertenecen a las teclas **Timed** y **Wcam**. Cuando 'Timed' está activo, puede establecer la duración de la grabación por medio del cuadrado de desplazamiento. El tiempo seleccionado se muestra en la ventana del monitor. La función 'Wcam' le permite guardar una imagen individual cada x segundos. La posición del control deslizante establece el momento. Puede escoger entre 1 s o 1 h.




Sección vídeo-out

Haciendo clic una vez en la tecla **Vonly** establece la señal en la salida de vídeo. Una función especialmente útil si desea seguir trabajando, p.ej., en MainActor, mientras que en el aparato de televisión puede controlarse la imagen a pantalla completa. Con la tecla **Full** cambia la imagen de vídeo de su monitor al modo de pantalla completa.

Sección control

Cualquiera que haya utilizado una grabadora de vídeo o un radiocassete, no tendrá ningún problema. Los botones para el control del vídeo se explican por sí solos. Dejamos conscientemente una laguna en la documentación, exceptuando la indicación de que la tecla '  ' sirve para "rebobinar" automáticamente.

Más interesante resulta el tema del teletexto. Al hacer clic en el botón '  ' se abre adicionalmente una ventana de teletexto. En caso de que la ventana de previsualización permaneciera en negro, puede que el fallo esté en la conexión de los cables. Compruebe siempre en qué entrada de vídeo se encuentra el sintonizador de televisión, y si dicha entrada también ha sido activada como fuente de vídeo.



Para poder recibir teletexto, deberá haber conectado un sintonizador de televisión o de satélite a alguna de las entradas de vídeo.

El botón 'HTML' hace que la página de teletexto sea almacenada como archivo HTML. El directorio lo define usted mismo los archivos los encontrará bajo el nombre de la emisora y un número consecutivo.

En busca de información – el decodificador de teletexto

El manejo del decodificador de teletexto (browser) se aprende enseguida. Vaya por delante lo más importante: Su sesión de teletexto puede realizarse en su totalidad con el ratón. Simplemente, haga dos veces clic sobre el número de tres caracteres de la página que desea abrir. Naturalmente también puede acceder a las páginas deseadas a

través del teclado. Simplemente, introduzca la serie de cifras y el browser iniciará inmediatamente la búsqueda.



Da lo mismo que haga doble clic sobre las entradas numéricas o sobre un concepto: El browser toma la entrada seleccionada y busca la siguiente página en la que aparece dicha entrada. Esto pueden ser tanto las páginas con el número en cuestión como las páginas con el correspondiente término de búsqueda.

Una solución especialmente astuta: teletexto como ventana Active-Desktop. Mantenga las cotizaciones de la bolsa siempre a la vista sin necesidad de pagar la tarifa online – una de las ventajas del teletexto.



¡El NetMeeting!

En el CD *ERAZOR III* puede encontrar el programa de videoconferencia 'NetMeeting', de Microsoft. Con el programa puede realizar varias funciones. La siguiente lista le ofrece un resumen de sus aplicaciones.

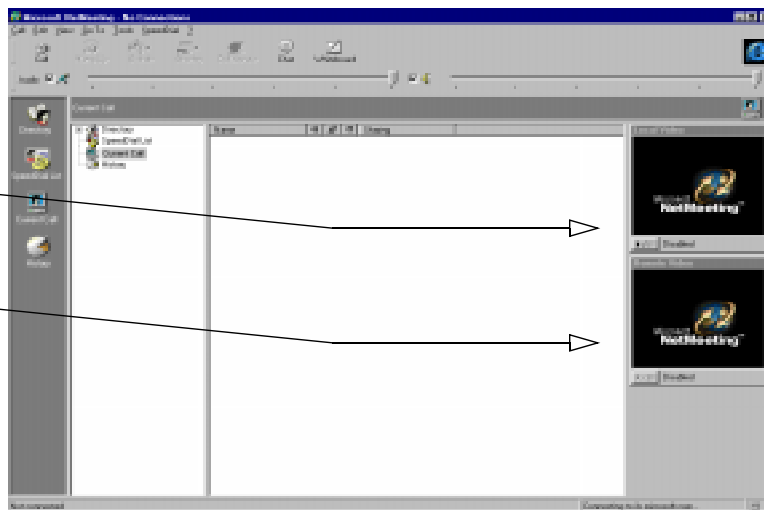
Con NetMeeting puede, p.ej.:

- llamar a cualquier persona a través de una red local o de un módem
- mantener conversaciones a través de Internet
- ver a la persona a la que haya llamado a través de un módem o de una red local
- trabajar conjuntamente con otros usuarios en una aplicación (application sharing)
- utilizar la pizarra blanca para dibujar en el curso de una conferencia online
- enviar mensajes escritos en "chat" (charla)
- establecer una conexión de llamada para que otras personas puedan llamarle desde su página web

- enviar archivos a todos los participantes de una conferencia

Aquí podría verse su imagen de vídeo ...

... y aquí la de la otra persona.



A la entrada de vídeo de la *ELSA ERAZOR III* puede conectarse una cámara de vídeo. Con NetMeeting de Microsoft puede proyectar la imagen durante la conferencia – si tiene valor, la suya propia.



¿Con la tecla F1 o el comando de menú ? puede acceder a la ayuda online de NetMeeting. Aquí hallará más información sobre el programa.

MainActor – el protagonista

¡Eso lo decide Ud.! En el CD se encuentra el programa MainActor. El programa consta de tres módulos con los que puede realizar producciones de vídeo.

El secuenciador

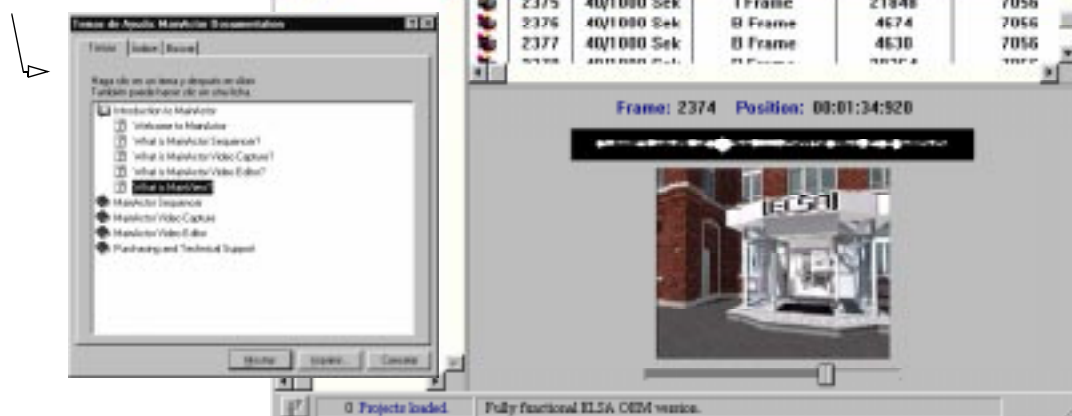
MainActor sequencer es un secuenciador profesional de vídeo, que le permite realizar cómodamente vídeos con sonido, animación, títulos y vídeoclips. Además, están a su disposición efectos impactantes como filtros y efectos 3D moving.



El vídeo editor

Con el vídeo editor podrá cargar, editar, reproducir y convertir a los más diversos formatos todo tipo de animaciones, imágenes y sonidos de cualquier tamaño. Los proyectos editados pueden ser almacenados como nuevas animaciones o imágenes.

La exhaustiva y completa ayuda online le ayudará a familiarizarse



El visor

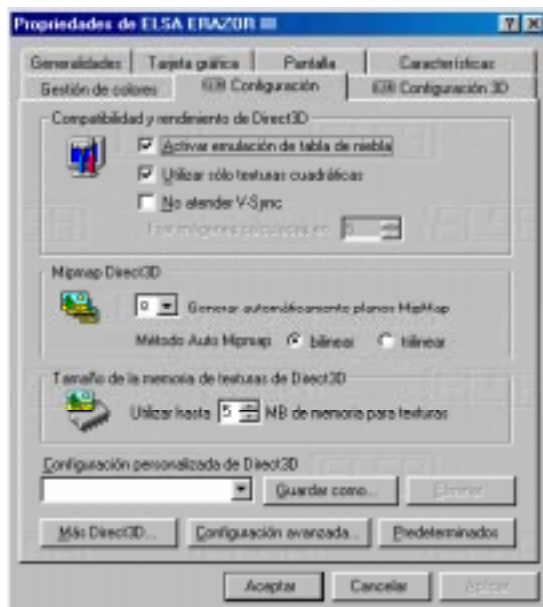
MainView es el reproductor externo de MainActor. Se utiliza cuando únicamente se desea reproducir vídeos sin tener que cargarlos en MainActor. MainView también puede ser abierto desde otros programas.



Con la tecla F1 o el comando de menú **Ayuda** puede acceder a la ayuda online de MainActor. Aquí hallará más información sobre el programa.

Ajuste fino para los puristas del rendimiento

Al instalar el controlador gráfico ELSA en Windows 95 y Windows 98, encontrará en 'Propiedades de la presentación' una nueva ficha: '**ELSA** Configuración 3D'.



¡El interrogante proporciona respuestas!

Primeramente haga clic en este icono, y a continuación en el área de la que desea obtener más información.

¡Pero sigue!

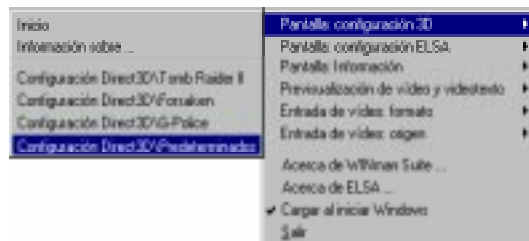
Haciendo clic en estos botones abre más ventanas de diálogo.



Debido a que Windows 98 permite la utilización de varias tarjetas gráficas, la configuración 3D para ERAZOR III se encuentra en otro lugar. En 'Propiedades de visualización' seleccione la siguiente ruta: 'Configuración' ► **Otras opciones** ► **ELSA** Configuración 3D'.

Con ayuda de esta configuración es posible optimizar el rendimiento de la reproducción de juegos en su sistema. Normalmente, puede dejar la configuración tal y como está. En algunos casos, por ejemplo cuando constata problemas de presentación o pérdida de velocidad, puede ajustar los parámetros Direct3D u otras configuraciones. De esta manera, puede almacenar los valores óptimos para cada juego, con nombre propio, y volver a acceder a los mismos sin necesidad de reiniciar el sistema

Lo que ha sido guardado puede volver a ser abierto: La configuración 3D individual para su archivo de juegos se encuentra en *ELSA WINman Suite*.



La afición a experimentar puede ser satisfecha en este punto para dar un mayor crédito a su figura de jugador y por tanto para tener mayores posibilidades frente a otros jugadores. Aquel al que le asusten las designaciones crípticas puede acceder al glosario del presente manual, o bien a la completa ayuda. Basta con seleccionar el icono de interrogación de la esquina superior derecha de la ventana de diálogo, y hacer clic con el

cursor en la entrada para la que se desea ayuda. Si constata que, involuntariamente, ha llevado su sistema hasta una vía muerta, dispone también de la tecla de emergencia **Valores estándar**. De esta manera puede restaurar los valores preestablecidos.

Know-how gráfico

En este capítulo entramos de lleno en materia. Quién desee profundizar en el mundo de la gráfica – precisamente en relación con la *ELSA ERAZOR III* – encontrará aquí los fundamentos técnicos.

Representación gráfica en 3D

Hoy en día se estila estar al corriente en el tema 3D. Si aún no había sentido curiosidad, las primeras experiencias visuales con la nueva tarjeta gráfica se la despertarán. Dos circunstancias llaman la atención en la representación 3D: Realidad y rapidez. El trabajo que ello exige sólo lo sabe el procesador, que se describe con detalle en el siguiente capítulo.

La pipeline 3D

¿Qué ocurre exactamente cuando se representa un objeto 3D en el monitor? Los datos que describen el objeto 3D pasan por la llamada pipeline 3D, en la que se llevan a cabo los cálculos matemáticos para su representación en el espacio y en perspectiva en el monitor. ¿Pero, qué es lo que ocurre exactamente?

Pipeline 3D



Inicio: los datos del objeto

Al comienzo de la pipeline está el objeto. La descripción del objeto se compone de los datos (puntos).

Tesselation

En un primer paso, el objeto es descompuesto en múltiples polígonos y triángulos. Los vértices de los triángulos se describen a través de coordenadas ('x', 'y' y 'z'), siendo el valor 'z' el que contiene la información de profundidad. Estos puntos reciben además, según la representación, información adicional sobre el material y la textura. Esta conversión de la información de la imagen incrementa en proporciones inmensas la cantidad de datos a procesar.

Transformación geométrica

Esta parte de la pipeline 3D requiere una gran potencia de cálculo, ya que en ella tiene lugar todo el cálculo del escenario 3D. En concreto, y de forma simplificada, se trata de los siguientes pasos:

- **Transformación** – En la transformación se proyectan en perspectiva los objetos desde el punto de vista del observador.
- **3D clipping** – En este proceso se comprueba si cada polígono es parcialmente visible o no es visible. Las superficies o secciones no visibles del objeto se eliminan.
- **Back face culling** – Este proceso calcula las superficies ocultas para la perspectiva del observador. Todo objeto gráfico, cuyo anverso no sea visible, se omite.
- **Iluminación** – Se calcula la iluminación de la escena por diferentes fuentes de luz.
- **Graduación en la pantalla** – Los pasos anteriores se calculan aquí en el espacio tridimensional con la ayuda de coordenadas estándar. Es ahora cuando se procede al cálculo de las coordenadas reales de la pantalla.

Rendering/rasterization

En este paso se rellena la escena 3D con desarrollos de colores y se aplican texturas. También aquí tienen lugar diferentes procesos y métodos.

- **Shading** – El shading tiene en cuenta los efectos resultantes de iluminar objetos 3D desde diferentes fuentes de luz y proporciona una impresión general muy realista. También aquí existen diferentes procedimientos, que requieren un cálculo más o menos intensivo:
 - El flat shading asigna a cada polígono un valor cromático. Así se obtiene una representación en facetas que sólo requiere un tiempo de cálculo muy breve.
 - En el Gouraud shading los vértices de los polígonos reciben un valor cromático. El color de los píxel dentro de un polígono se interpola de los valores de los vértices. Con este método se obtiene una transición muy suave del color, para un mismo número de polígonos.
- **Texture mapping** – El objeto 3D experimenta aquí una especie de “face lifting”. Se asignan los materiales y las texturas. Para ello se aplican varios métodos, a fin de reproducir las texturas fieles al original, con independencia de que la escala de representación sea mayor o menor. Primero se calculan las texturas:
 - El método más sencillo es el point sampling. La plantilla de textura se compara píxel a píxel con la superficie a rellenar. Este método da como resultado una representación muy difusa, sobre todo en representaciones aumentadas.
 - En el filtering bilineal se calcula un nuevo valor cromático a partir de los puntos adyacentes de una textura, los téxels. Este método arroja un resultado algo mejor que el point sampling, al difuminarse la delimitación entre los píxels más bastos.

- El procedimiento MIP mapping almacena una gran cantidad de niveles de reducción (level of detail) de la textura. A partir de la información de la profundidad de un primitivo, se decide que nivel de textura se utilizará para el dibujo. A través del canal alfa de la textura se transporta la información sobre la transparencia. Por último, en el MIP mapping se diferencia también el filtro bilineal y el trilineal. El filtro bilineal interpola entre dos puntos de dos texturas, en los filtros trilineales se interpola entre cuatro puntos de dos texturas.
- El bump mapping introduce una nueva dimensión. Las texturas con relieves se generan mediante efectos de iluminación y de sombreado. En el displacement mapping cada textura recibe además una información de altura, con lo cual se logran unos efectos tridimensionales muy realistas.

El efecto escalera de líneas y aristas inclinadas se compensa a través del anti-aliasing. Esto se consigue mediante la interpolación de píxels mixtos, que consiste en calcular un valor cromatico nuevo a partir de valores cromáticos adyacentes.

■ El frame buffer

Sólo una vez concluida esta compleja secuencia, dispone de la imagen final el frame buffer. El frame buffer se divide a su vez en front buffer y back buffer. El back buffer ejerce dentro de los frame buffers como memoria intermedia, en el que se estructura siempre la siguiente imagen. El front buffer es el área de la memoria en la que se ubica la imagen que aparece en el monitor. De esta forma se oculta la formación de la imagen. El procedimiento de la doble memoria se conoce también como double buffering.

Page flipping: la representación en el monitor

La imagen almacenada en el back buffer accede ahora al front buffer, cuyo contenido se muestra en el monitor. Este proceso se conoce como flipping. A diferencia del procedimiento de double buffering, el contenido del back buffer no se transmite al front buffer para su presentación en pantalla, sino que se muestra alternativamente el contenido de uno y otro buffer.

Sólo se representa la siguiente imagen una vez concluida la formación de la imagen en el back buffer. Para suprimir el parpadeo en la representación de escenarios 3D, debería repetirse este proceso un mínimo de 20 veces por segundo. En este contexto se habla de frames per second (fps) – es decir, imágenes por segundo – y constituye uno de los parámetros más significativos precisamente en el campo de las aplicaciones 3D. Una película de cine se proyecta por cierto a 24fps.

Interfases 3D

En inglés se denomina a las interfases de software, al igual que a las interfases 3D, APIs API (Application Programming Interface). La pregunta es, ¿para qué se utilizan estas interfases y cómo funcionan?

Dicho de manera más sencilla: Facilitan a los desarrolladores su trabajo. En el pasado había que incluir en la programación directamente a cada uno de los componentes hardware si se quería explotar al máximo todas sus posibilidades. Las APIs son interfaces estándar que hacen posible el flujo de información entre el hardware y el software.

Para que esta comunicación funcionara hubo que fijar definiciones estándar. Estos estándares son implementados por los fabricantes de hardware en su desarrollo, ajustando individualmente los parámetros al hardware. Estos estándares le permiten al desarrollador realizar procesos complejos de una manera relativamente fácil. A la hora de programar, puede recurrir a una base de comandos estándar, sin necesidad de conocer las características típicas del hardware.

¿Cuántas APIs existen?

Existen más de una docena de APIs de mayor o menor difusión. Pero en la actualidad han acabado por imponerse unos pocos formatos: Direct3D, OpenGL y para juegos la interfaz glide. Las tarjetas gráficas ELSA soportan las interfaces 3D convencionales. La diferencia funcional entre estas interfaces es pequeña. Su *ELSA ERAZOR III* soporta las siguientes APIs.

Direct3D

Como sucesor de Mode X y de DCI bajo Windows 3.1x, Direct3D es un retoño de la familia multimedia DirectX, especialmente desarrollado para Windows 95, a fin de acelerar la lenta representación 3D del sistema operativo. Direct3D coopera con DirectDraw en la representación tridimensional. Una situación típica sería, p.ej., la renderización de un objeto 3D, mientras DirectDraw coloca en segundo plano un mapa de bit bidimensional.

Immediate mode y retained mode

Como dejan entrever ambas designaciones, en el caso del modo immediate (immediate mode), se trata de un modo de programación asociado al hardware. El retained mode (retain: retener), por el contrario, es un modo de programación que viene predefinido en gran parte a través de una interfaz API. ¿Qué significa esto en concreto? Si se analizan jerárquicamente ambos sistemas, al immediate mode se le conoce también por el modo low-level. El nivel de la interfaz de programación está próximo al nivel del hardware y permite al programador acceder directamente a funciones especiales del respectivo componente hardware. El retained mode (modo high-level) permite, p.ej., cargar a una aplicación Windows un objeto 3D con texturas definido. Allí puede ser manipulado y movido con la ayuda de sencillos comandos API. La conversión tiene lugar en tiempo real, sin necesidad de conocer la estructura relativa a la técnica de programación del objeto.

Más información en la página de Internet www.microsoft.com/directx.



OpenGL

Después de haberse ganado el respeto en el mundo profesional con los programas CAD/CAM, OpenGL se abre ahora camino también en el campo del PC. OpenGL es multiplataforma y diferencia entre modo Immediate y display list. En una display list quedan almacenadas determinadas secuencias de comando a las que se puede acceder posteriormente. A continuación, el controlador toma las descripciones de los objetos directamente de la lista, lo que da como resultado un elevado rendimiento. No obstante, cuando los objetos han de ser manipulados frecuentemente, se utiliza preferentemente el modo immediate. OpenGL ofrece una gran variedad de funciones gráficas, desde la renderización de un simple punto geométrico, de una línea o de un polígono lleno hasta depuradas representaciones de superficies torcidas con efectos de luz y sombra y texturas. Las aproximadamente 336 rutinas de OpenGL 1.1 facilitan al programador el acceso a estas posibilidades gráficas.

Más información en la página de Internet www.sgi.com/Technology/OpenGL.



Paleta de colores, TrueColor y tonos de gris

En la siguiente tabla se relacionan los modos gráficos más habituales. No todos los modos gráficos están disponibles en las tarjetas gráficas ELSA:

Modo gráfico	bpp	bpg	Colores (de la paleta)	máx. tonos de gris
VGA 0x12	4	6+6+6	16 de 262.144	16
VGA 0x13	8	6+6+6	256 de 262.144	64
Estándar	8	6+6+6	256 de 262.144	64
	8	6+6+6	256 de 16,7 mill.	256
HighColor	15	5+5+5	32.768	32
	16	6+6+4	65.536	16
	16	5+6+5	65.536	32
TrueColor	24	8+8+8	16,7 mill.	256
	32	8+8+8+8	16,7 mill.	256

(bpp = bit per pixel = bit por punto de color; bpg = bit per gun = bit por componente de color)

VGA

En los adaptadores gráficos VGA, la información del color (4 bit para 16 colores u 8 bit para 256 colores) contenida en la memoria de vídeo se convierte en el adaptador gráfico en una CLUT (Color Look Up Table) y se almacena como valor de 18 bit. Los 3 x 6 bit se convierten por separado para R/V/A (rojo/verde/azul) en el RAMDAC (convertidor digital/análogo) y se envían al monitor como señal analógica por sólo tres líneas (líneas plus Sync). Los valores originales de la información del color se convierten en valores completamente distintos mediante la tabla de traducción. El valor contenido en la

memoria de vídeo no es en realidad un valor cromático, sino sólo un puntero sobre una tabla, en la que está almacenado el verdadero valor cromático. La ventaja de este procedimiento: sólo es necesario almacenar, p.ej., 8 bit por píxel, aunque los valores cromáticos tienen un ancho de 18 bit; la desventaja: sólo pueden representarse simultáneamente 256 colores de los 262.144 posibles que contiene la tabla.

DirectColor

Esto no sucede en DirectColor (TrueColor, RealColor y HighColor). Aquí no se traduce en una tabla el valor contenido en la memoria de vídeo, sino que se deposita directamente en los convertidores D/A. Para ello debe almacenarse la información cromática de cada píxel en su ancho completo. Los términos HighColor, RealColor y TrueColor se utilizan de forma diferente, por lo que su significado no siempre resulta inequívoco.

HighColor y RealColor

HighColor y RealColor designan generalmente un modo gráfico de 15 o 16 bit por píxel, mientras que por TrueColor se conoce al modo de 24 o bien 32 bit.

En el modo gráfico de 15 bit se dispone de 5 bit para cada uno de los tres componentes cromáticos rojo/verde/azul, para cada componente existen por lo tanto 32 grados posibles, lo que arroja un total de 32.768 matices de color diferentes.

Los modos gráficos de 16 bit se distribuyen de diferentes maneras. Las formas más habituales son (R-V-A) 5-6-5 (p.ej. XGA) y 6-6-4 (p.ej. i860). 5-6-5 significa que se utilizan 5 bit para rojo y azul respectivamente y 6 bit para el verde. En la distribución 6-6-4, 6 bit son para R + V y 4 bit para A. Estas dos distribuciones reflejan la desigualdad en la sensibilidad cromática del ojo humano: La sensibilidad máxima es para el verde y la mínima para el azul. Pueden representarse 65.536 colores diferentes.

TrueColor

Más aparatoso es el modo TrueColor con 24/32 bit por punto. En este modo se dispone de 8 bit para cada componente cromático (256 grados), que se multiplican hasta alcanzar un total de 16,7 millones de matices de color. Estos son más colores que píxels en la pantalla (con $1280 \times 1024 = 1,3$ millones de píxels).

VESA DDC (Display Data Channel)

Por VESA DDC se entiende un canal de datos serial entre el monitor y la tarjeta gráfica, con la condición de que ambos componentes soporten DDC y de que el cable del monitor contenga la línea adicional DDC. Se emplea un cable de monitor ampliado. A través de este cable puede el monitor enviar información sobre sus especificaciones técnicas, como p.ej., nombre, modelo, máxima frecuencia de línea, definiciones timing, etc., y recibir órdenes de la tarjeta gráfica.

Se distingue entre DDC2B DDC2AB.

DDC2B

El canal de datos basado en el tipo de bus I2C con protocolo de bus ACCESS puede operar en ambas direcciones (bidireccional). En caso de emplear un cable de monitor convencional de 15 polos compatible con IBM-VGA, el pin 12 (antes bit 1 de la ID monitor) se reserva para la transmisión de datos (SDA) y el pin 15 (antes bit 3 de la ID monitor) para la señal de reloj (SCL). La tarjeta gráfica puede solicitar tanto el bloque de datos EDID (ver DDC1) como las informaciones más amplias VDIF (VESA Display Identification File).

DDC2AB

Además de DDC2B, pueden transmitirse datos para controlar el monitor y comandos, p.ej. para corregir a través del software la posición de la imagen o para regular el brillo (bus ACCESS). En las tarjetas gráficas y monitores modernos ha dejado de emplearse, sin embargo, DDC2AB.

Consulte el capítulo 'Datos técnicos' para ver la asignación de las conexiones del conector hembra VGA-D-Shell.



Formatos de señal de vídeo

Para la transmisión de señales de vídeo existen dos estándares corrientes: composite vídeo y S-vídeo. El formato IEEE-1394 sólo es soportado en la actualidad por los equipos de Sony.

El monitor del ordenador y la tarjeta gráfica se comunican por tres canales cromáticos. La información cromática se divide en las señales rojo, verde y azul (RVA). La información de vídeo para el televisor distingue por el contrario sólo entre información B/N e información cromática (luminancia y crominancia).

Composite vídeo

Composite vídeo – también llamado – deposita la información de la luminancia y crominancia en una única señal. Esto permite transmitir toda la información de una imagen de vídeo con un solo cable. Este método resulta muy propicio para la transmisión de las emisoras de televisión. Pero por lo que afecta a la calidad de la señal este procedimiento tiene también claros inconvenientes: El entrelazamiento de luminancia (Y) y crominancia (C) provoca imprecisiones y fallos en la imagen de vídeo.

S-VHS

Si se analiza este inconveniente del formato composite vídeo, la solución salta a la vista. S-VHS o bien Y/C le ofrece: La separación de las señales Y y C. La mejor calidad de imagen compensa ampliamente la necesidad de un segundo cable. Las cámaras de vídeo que graban en Hi-8 o SVHS-C separan durante la grabación las señales Y y C. Para la transmisión al aparato de televisión o de vídeo debería establecerse la conexión a través del conector hembra hosiden o de un cable scart apto para S-VHS.

IEEE-1394

Este formato – también conocido por FireWire – ocupa una posición especial. Cualitativamente ofrece la mejor solución, al tratarse de una solución digital. El desarrollo fue iniciado conjuntamente por Apple y Sony para transmitir información de vídeo digital. Los datos se transmiten pista a pista directamente desde la cinta. El rendimiento de IEEE-1394 es actualmente de 100 Mbps. Actualmente se pretende alcanzar tasas de transferencia de 200 y 400 Mbps.

Formatos de compresión: compresores en acción

La grabación de información de vídeo requiere grandes cantidades de memoria en su disco duro. La demanda de espacio depende de la resolución del formato de datos seleccionado. El controlador de vídeo para Windows soporta los formatos RGB16 y YVU9. Una consideración especial merece la compresión de vídeo desarrollada por ELSA.

RGB16

El formato de datos RGB16 opera en el área de colores RVA. Para cada uno de los tres componentes cromáticos rojo, verde y azul se almacenan 5bit/píxel. Por cada píxel se almacena además un bit de relleno, lo cual arroja una demanda de espacio de 16bit/píxel = 2bytes/píxel. La resolución cromática de una imagen de este tipo equivale a una imagen RealColor bajo Windows. La ventaja de RGB16 es que este formato es “entendido” directamente por Windows. La desventaja reside en la elevada demanda de espacio. Una imagen a una resolución de 320x240 píxels ocupa ya 150KB. Una imagen con 640x480 píxels necesita una cantidad de datos cuatro veces superior, es decir, 600KB.

YVU9

YVU9 requiere menos espacio de memoria (9bit/píxel). Opera en el área de colores YUV y proporciona 256 tonos de gris por píxel (en comparación con los 32 tonos de gris de RGB16). La compresión se alcanza reduciendo la resolución del color. El ojo humano resuelve las diferencias de brillo con mucha mayor definición que las diferencias

cromáticas, por lo en YVU9 no se producen ópticamente diferencias cualitativas en relación con la imagen no comprimida. Una imagen YVU9 de 320x240 requiere aproximadamente 84KB. Una imagen YVU9 con 640x480 píxels necesita una cantidad de datos cuatro veces superior, es decir, 336KB.



Para la edición de vídeo YVU9 ha de utilizar 'MainActor', ya que no todos los demás programas de edición de vídeo "entienden" este formato.

ELSA comprime

La vídeocompresión de ELSA (EQC) reduce aún más la cantidad de datos. Mediante un procedimiento especial, se almacenan únicamente 3 a 5bit por píxel. Al igual que YVU9, la vídeocompresión de ELSA opera en el área cromática YUV. El grado de compresión depende de las imágenes a comprimir. El material gráfico exento de ruido es, p.ej., mucho más fácil de comprimir que las imágenes ruidosas. Una imagen con grandes superficies, de brillo similar y sin apenas variación cromática se comprime mejor que una imagen rica en detalles. Una imagen de 320x240 píxels, comprimida mediante el procedimiento ELSA, requiere aproximadamente 48KB. Una imagen de 640x480 píxels alcanza generalmente una mayor compresión que una imagen de 320x240 píxels, y requiere aproximadamente 120KB.

Su ordenador ejecuta la vídeocompresión de ELSA en tiempo real mientras está Ud. grabando un vídeo. La utilización de la compresión ELSA proporciona varias ventajas:

- Pueden grabarse vídeos con una mayor frecuencia de refresco;
- Pueden grabarse vídeos a mayor resolución;
- La frecuencia drop disminuye;
- Pueden grabarse en el disco duro secuencias de vídeo más largas que sin compresión.

Datos técnicos

Los interesados en los aspectos técnicos encontrarán en este capítulo información detallada sobre *ELSA ERAZOR III*. Se describen con profusión de detalles todas las conexiones y su ocupación.

Propiedades de las tarjetas gráficas

	<i>ELSA ERAZOR III Pro</i>	<i>ELSA ERAZOR III LT</i>
Procesador gráfico	TNT2 Pro de NVIDIA	TNT2 M64 de NVIDIA
RAMDAC frecuencia de píxeles	300MHz	
Dotación de memoria	32MB con 1,6GBps de anchura de banda	32MB con 1,6GBps de anchura de banda
BIOS	Flash-BIOS con soporte VBE 3.0	BIOS con soporte VBE 3.0
Sistema de bus	AGP, 2x/4x	AGP, 2x/4x
VESA DDC	DDC2B	

La ocupación de direcciones de su tarjeta gráfica ELSA

Su tarjeta gráfica ELSA es totalmente compatible con IBM-VGA y ocupa en consecuencia memoria y determinadas direcciones en el área de E/S. El área de memoria por encima de 1 MB se asigna automáticamente a través de la interfaz PCI BIOS.

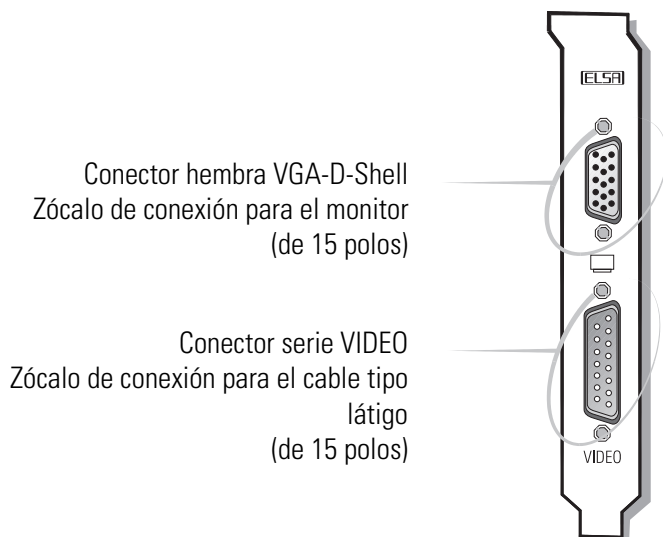


En caso de producirse algún conflicto de dirección, deberá intentar asignar a otra dirección de E/S la ampliación causante del conflicto. ¡La dirección de la tarjeta gráfica ELSA no puede modificarse! ¡La tarjeta necesita además una IRQ libre! Esta puede que tenga que reservarse para la tarjeta gráfica en la BIOS del ordenador. Consulte al respecto la descripción del setup de la BIOS en el Manual principal.

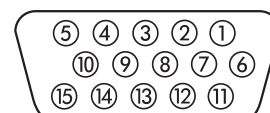
Para asegurar un funcionamiento fluido y seguro de su sistema, es importante evitar el direccionamiento simultáneo del resto del hardware instalado de las direcciones y áreas ocupadas por la tarjeta gráfica ELSA. La tarjeta ocupa las siguientes direcciones:

- **Direcciones E/S:**
VGA E/S estándar (3B0-3DF)
- **Direcciones de memoria:**
Vídeo-RAM (A000-BFFF)
Vídeo-BIOS-ROM (C000-C7FF)

Conexiones en la tarjeta gráfica



El conector hembra VGA-D-shell conector hembra D-shell



Asignación de la conexiones


Conexión	Señal	Conexión	Señal
1	Rojo	9	+5V
2	Verde	10	Masa sinc
3	Azul	11	Sin ocupar
4	Sin ocupar	12	Datos bidireccionales (SDA, DDC2)
5	Masa	13	Sincronización horizontal
6	Rojo masa	14	Sincronización vertical
7	Masa verde	15	Velocidad de datos (SCL, DDC2)
8	Masa azul		

La *ERAZOR III* envía señales analógicas conforme al reglamento RS-170. Al tiempo que la información relativa a la sincronización se transmite por separado. En caso de que su monitor disponga de la conmutación de la impedancia de entrada, debería seleccionar '75 ohmios' para las entradas de vídeo R, V y A (= '75W') y '2 kohmios' (= '2kW') para las entradas sinc. Intente otras posiciones de los interruptores sólo en el caso de que su monitor espere otros niveles de sinc que los monitores convencionales y presente una imagen inestable. En las posiciones de algunos interruptores sólo se indica "Low" y "High", en ese caso puede consultar en el manual de instrucciones de su monitor a cuántos ohmios de impedancia de entrada equivale la posición del interruptor en

cuestión, o bien puede también experimentar en qué posición se obtiene una imagen estable en todos los modos gráficos deseados.

Apéndice

Declaraciones de conformidad

ELSA AG ERAZOR III pro -A32
 Tested To Comply
With FCC Standards
FOR HOME OR OFFICE USE

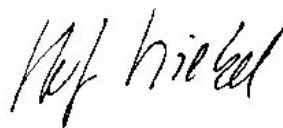
Compliance Information Statement (Declaration of Conformity Procedure)

Responsible Party: ELSA Inc.
Address: 2231 Calle De Luna
Santa Clara, CA 95054
USA
Phone: +1-408-919-9100
Type of Equipment: Graphics Board
Model Name: ERAZOR III pro -A32

This device complies with Part 15 of the FCC rules.
Operation is subject to the following two conditions:
(1) this device may not cause harmful interference, and
(2) this device must accept any interference received, including interference that may cause undesired operation.
See user manual instructions if interference to radio reception is suspected.

On behalf of the manufacturer / importer
this declaration is submitted by

Aachen, August 17th 1999



Stefan Kriebel
VP Engineering
ELSA AG, Germany

ELSA AG

ERAZOR III LT

Tested To Comply
With FCC Standards

FOR HOME OR OFFICE USE

Compliance Information Statement

(Declaration of Conformity Procedure)

Responsible Party: ELSA Inc.

Address: 2231 Calle De Luna
Santa Clara, CA 95054
USA

Phone: +1-408-919-9100

Type of Equipment: Graphics Board

Model Name: ERAZOR III LT

This device complies with Part 15 of the FCC rules.

Operation is subject to the following two conditions:

(1) this device may not cause harmful interference, and

(2) this device must accept any interference received, including interference that may cause undesired operation.

See user manual instructions if interference to radio reception is suspected.

On behalf of the manufacturer / importer
this declaration is submitted by

A handwritten signature in black ink, appearing to read 'Stef Kriebel'.

Aachen, August 17th 1999

Stefan Kriebel
VP Engineering
ELSA AG, Germany

Condiciones generales de garantía del 01.06.1998

ELSA AG otorga la presente garantía a los compradores de cualquier producto ELSA, de forma complementaria a los derechos de garantía inherentes establecidos por la legislación vigente, a tenor de las siguientes condiciones:

1 Cobertura de la garantía

- a) La garantía cubre el equipo suministrado con todas sus piezas. ELSA AG se compromete a reponer o bien a reparar de forma gratuita aquellas piezas que se hayan averiado como consecuencia de defectos de fabricación y/o material, a pesar de una manifiesta correcta manipulación y observación del manual de instrucciones. A modo de alternativa, nos reservamos el derecho a cambiar el equipo defectuoso por un producto de la siguiente generación o a restituir al comprador el precio de compra original a cambio de la devolución del equipo defectuoso. Manuales y el eventual software adjunto quedan excluidos de la garantía.
- b) Los costes de material y de mano de obra corren de nuestra parte, no así los gastos de envío desde el comprador hasta el taller de servicio posventa y/o nosotros.
- c) Las piezas substituidas pasan a ser propiedad nuestra.
- d) Estamos autorizados a efectuar modificaciones técnicas (p.ej. actualizaciones de productos de nuestra casa) que vayan más allá de la mera reparación o recambio del equipo a fin de adaptarlo al estado actual de la tecnología. Esto no produce gastos adicionales para el comprador. No existe un derecho al respecto.

2 Periodo de garantía

El periodo de garantía para los productos ELSA es de seis años. Quedan excluidos de este periodo los monitores ELSA a color y los sistemas ELSA de videoconferencia; para estos equipos el periodo de garantía es de tres años. El periodo de garantía comienza con el día de entrega del equipo por parte del distribuidor ELSA. Las aplicaciones de la garantía no son causa de una prolongación del plazo de garantía ni del inicio de un nuevo plazo de garantía. El plazo de garantía para piezas de recambio montadas concluye con el plazo de garantía para todo el equipo.

3 Ejecución

- a) Si dentro del plazo de garantía se detectan fallos en el equipo, se dispone de un plazo máximo de siete días para reclamar el derecho de garantía.
- b) Los daños de transporte manifiestos (p.ej., carcasa dañada) deberán comunicarse inmediatamente al transportista y a nosotros. Los daños ocultos deberán reclamarse por escrito ante el transportista y ante nosotros en el plazo máximo de siete días tras su descubrimiento.
- c) El transporte hacia y desde el lugar del que recibe la prestación de la garantía y/o cambia el equipo reparado corre por cuenta y riesgo del comprador.
- d) Sólo se considerarán los derechos de garantía cuando junto con el equipo se presente la factura original.

4 Extinción de la garantía

Se extingue todo derecho de garantía, especialmente,

- a) si el equipo ha sido dañado o destruido por causa de fuerza mayor o por influencias ambientales (humedad, electrocución, polvo, etc.);

- b) si el equipo ha sido almacenado o ha estado funcionando bajo condiciones que no se contemplan en las especificaciones técnicas;
- c) si los daños se deben a una manipulación indebida del equipo – en especial a la no observación de la descripción del sistema y del manual de instrucciones;
- d) si el equipo ha sido abierto, reparado o modificado por personas no autorizadas por nosotros para ello;
- e) si el equipo presenta daños mecánicos de cualquier tipo;
- f) si se detectan daños en el tubo catódico de un monitor ELSA causados, especialmente, por sollicitaciones mecánicas (desplazamiento de la máscara del tubo catódico por choques o daños de la pantalla de cristal), fuertes campos magnéticos muy próximos (manchas de color en la pantalla), la representación permanente de la misma imagen (quemado del fósforo);
- g) si y en la medida en que con el paso del tiempo se vaya reduciendo paulatinamente la luminancia de la iluminación de fondo en los paneles de TFT;
- h) si el derecho de garantía no ha sido notificado conforme a los apartados 3a) o 3b).

5 Fallos de manejo

Si resultara que la disfunción del equipo notificada ha sido causada por hardware o software ajeno, instalación o manejo defectuosos, nos reservamos el derecho a facturar al comprador el trabajo ocasionado.

6 Disposiciones adicionales

- a) Las cláusulas precedentes regulan de manera concluyente la relación jurídica con nosotros.
- b) Esta garantía no justifica ulteriores derechos de indemnización por daños y perjuicios, en especial aquellos de redhibición o disminución del precio. Quedan excluidos los derechos de indemnización por daños y perjuicios independientemente del fundamento jurídico. Esta disposición no se aplicará siempre que exista responsabilidad forzosa, p.ej., en casos de daños personales o de daños en cosas de uso privado según la legislación aplicable o en casos de dolo o de negligencia temeraria.
- c) Se excluye en especial el derecho a indemnización por lucro frustrado, daños directos o indirectos.
- d) No nos hacemos responsables de la pérdida de datos y/o recuperación de datos en los casos de imprudencia o negligencia.
- e) En los casos en que hayamos causado la destrucción de datos con premeditación o por negligencia temeraria, responderemos del típico esfuerzo de restitución que hubiera sido requerido en caso de haberse realizado copias de seguridad con una periodicidad proporcional al riesgo.
- f) La garantía es intransferible y el primer comprador es su único beneficiario.
- g) El lugar de jurisdicción es Aachen, si el comprador es un industrial inscrito en el Registro Mercantil. En caso de que el comprador no tuviera una jurisdicción general en la República Federal de Alemania o si tras la celebración del contrato trasladara su residencia o lugar de residencia habitual fuera del ámbito de la República Federal de Alemania, será nuestro domicilio comercial el lugar de jurisdicción. A esta disposición no afecta el hecho de que no se conozca la residencia o la residencia habitual del comprador en el momento de interposición de la demanda.
- h) Se aplicará el derecho de la República Federal de Alemania. El derecho de compraventa de la ONU no se aplicará entre nosotros y el comprador.

Glosario

- **3D** – Tridimensional.
- **3D clipping** – Proceso dentro de la transformación geométrica en el que se eliminan las superficies no visibles y las secciones parciales de un objeto 3D.
- **Acelerador gráfico** – Es una tarjeta de aceleración gráfica, es decir, es especialmente apropiada para entornos de usuario con utilización intensiva de gráficos.
- **AGP** – Significa Accelerated Graphics Port y es un desarrollo de INTEL sobre la base del bus PCI. El bus AGP pone a disposición de la transferencia de datos un mayor ancho de banda y está en comunicación directa con la memoria principal. El bus ha sido concebido en primer término para tarjetas gráficas 3D.
- **Aliasing** – El conocido “efecto escalera”. En la representación de líneas oblícuas o curvas se forman frecuentemente transiciones de forma dentada entre los píxeles contiguos. Estas transiciones pueden alisarse con el anti-aliasing.
- **Alpha blending** – Información adicional por pixel para crear materiales transparentes.
- **Back buffer** – Designa el área de imagen que se compone en segundo plano en el →Double buffering dentro del frame buffers.
- **Back face culling** – Método según el cual se calculan la superficies ocultas de un objeto 3D.
- **BIOS** – Abreviatura de Basic Input/Output System. Un código guardado en la memoria (ROM) del ordenador que ejecuta el autotest y otras funciones diversas durante el arranque del sistema.
- **Bump mapping** – Proceso en que las texturas reciben una información de profundidad con la que se pueden representar estructuras en relieve.
- **Bus PCI** – Abreviatura de Peripheral Component Interconnect Bus. Un sistema de líneas paralelas para la transferencia de datos entre los distintos componentes del sistema, especialmente para tarjetas de ampliación.
- **Clipping** – En el Clipping se determinan las secciones ocultas para la representación del polígono. Estas secciones no serán representadas.
- **Composite vídeo** – Transferencia de señales para informaciones de vídeo, en la que se compilan las señales para la →crominancia y →y la luminancia (también denominada FBAS).
- **Convertidor D/A** – Convertidor analógico/digital: Convertidor de señal que transforma una señal de entrada digital en una señal de salida analógica.
- **Crominancia** – Información de blanco y negro en la transmisión de señales de vídeo.
- **DCC** – (Digital Content Creation) El área DCC comprende la producción de visualizaciones y animaciones profesionales para el campo de los medios digitales y la industria del entretenimiento con ayuda del ordenador.
- **DDC** – Significa Display Data Channel. Es un canal especial de datos, a través del cual un monitor DDC puede enviar sus datos técnicos a la tarjeta gráfica.
- **DirectColor** – Concepto general para →TrueColor, →RealColor y →HighColor. Aquí el valor guardado en la memoria RAM de vídeo no se traduce en una tabla, sino que se pone

directamente a disposición del convertidor D/A. Para ello debe almacenarse la información cromática de cada pixel en su ancho completo.

- **Double buffering** – Significa que la memoria de imagen se encuentra disponible por duplicado. De esta forma se puede generar la imagen en el fondo invisible en primer lugar. Una vez concluida esta composición de imagen, la visualización de pantalla conmutará a la imagen que hasta entonces se encontraba en segundo plano y en el otro lado comienza a prepararse la próxima imagen. Así las animaciones y juegos tienen una apariencia más fluida que en la modalidad single buffer sencilla.
- **DPMS** – Abreviatura de VESA Display Power Management Signalling. Con ella es posible la modalidad de ahorro de energía del monitor en varios niveles. Las tarjetas gráficas descritas en este manual soportan VESA DPMS.
- **DRAM** – Abreviatura de Dynamic Random Access Memory. Memoria dinámica de escritura/lectura de acceso libre.
- **EDO-RAM** – Abreviatura de Extended Data Output Random Access Memory (Hyper Page Mode). Precisamente en las tarjetas gráficas es muy corriente la EDO-RAM, porque los datos que se precisan en último lugar se dejan en memoria. En la creación de la imagen se suceden diversos accesos de lectura a datos similares, por lo que la ventaja en cuanto a velocidad es manifiesta.
- **FBAS** – →Composite vídeo.
- **FCC** – La norma sobre radiaciones FCC afirma que este equipo ha sido probado y que cumple los requisitos para los aparatos digitales de la clase B conforme a la Sección 15 del Reglamento de la Federal Communications Commission (FCC) norteamericana.
- **Flat shading** – → Shading.
- **Frame buffer** – Sección de la memoria gráfica en la que se compone la imagen que aparecerá en pantalla en siguiente lugar. Además, en el frame buffer se calculan también los efectos de transparencia.
- **Frecuencia de barrido horizontal** – Frecuencia de barrido horizontal, frecuencia de líneas del monitor en kHz. Este valor debe ajustarse de forma adecuada para el monitor, de lo contrario éste podría dañarse en casos extremos.
- **Frecuencia de líneas** – Frecuencia de líneas del monitor (frecuencia de barrido horizontal) en kHz. Este valor debe ajustarse de forma adecuada para el monitor, de lo contrario éste podría dañarse en casos extremos.
- **Frecuencia de pixeles** – Frecuencia de ritmo de puntos de imagen (número de pixeles registrados por segundo en MHz).
- **Front buffer** – Designa el área de imagen visualizable en el →Double buffering.
- **Gafas shutter** – Gafas que con ayuda de una proyección estereoscópica LCD proporciona al observador una impresión muy espacial de la escena en 3D.
- **Gouraud shading** – → Shading.
- **HighColor** – Se refiere a un amplio modo gráfico de 15 ó 16 bit por pixel (32.768 y 65.536 colores).
- **Interpolación** – Para su representación, los datos de vídeo se deben extender o contraer (stretch/shrink) al tamaño correcto de la ventana. Si al ampliar simplemente se multiplica cada uno de los puntos de la imagen, ello se traducirá en una imagen tosca poco atractiva (efecto escalera). Esto se puede evitar mediante el proceso de interpolación filtrante

(centraje). En este proceso la interpolación horizontal es muy sencilla de realizar. Pero la interpolación vertical es más compleja y requiere que se guarde provisionalmente en memoria la última línea de imagen.

- **Luminancia** – Información cromática en la transferencia de señales de vídeo.
- **Método FIFO** – (First In, First Out) un sistema empleado en el procesamiento por lotes y en las colas de espera, en cuya virtud la primera señal se procesa también en primer lugar.
- **MIP mapping** – En MIP mapping se asignan a un objeto diversas texturas en función de la distancia. A medida que el observador se aproxima al objeto se va detallando la representación del mismo.
- **Monitor de frecuencia fija** – Un monitor que sólo puede funcionar con una única resolución de pantalla y una sola frecuencia de repetición de imagen.
- **Monitor multifrecuencia o multisincronizable** – Monitor que se puede activar con diferentes gamas de frecuencia de líneas o ajustar automáticamente a diferentes señales de imagen (resoluciones).
- **OpenGL** – Interfaz de software 3D (3D-API) aplicada en Windows NT y disponible para Windows 95 como ampliación. Se basa en el Iris GL de Silicon Graphics y cuenta con licencia de Microsoft y ELSA.
- **Page flipping** – La imagen preparada en el →Back buffer se activa para su representación.
- **Phong shading** – → Shading.
- **Pipeline 3D** – Suma de todos los pasos necesarios para la presentación de un escenario 3D imaginario en el monitor. Entre ellos están la →Tesselation, →Transformación geométrica, y la →Renderización.
- **Pixel** – Punto de imagen.
- **Primitivo** – Sencillo objeto geométrico poligonal, como un triángulo, por ejemplo. La mayoría de los paisajes 3D están formados por triángulos.
- **RAM** – Abreviatura de Random Access Memory. Memoria de trabajo y ampliación de memoria de trabajo en VRAM o DRAM, en función de la tarjeta gráfica.
- **RAMDAC** – En una tarjeta gráfica, la RAMDAC se ocupa de la conversión de las señales digitales en analógicas. Sólo éstas pueden ser procesadas por los monitores VGA.
- **RealColor** – Por regla general se refiere a un amplio modo gráfico de 15 ó 16 bit por pixel (32.768 y 65.536 colores).
- **Renderización** – Proceso informático para la representación de un escenario 3D, en el que se determina la posición y color de cada punto en el espacio. La información de profundidad está registrada en el →Z buffer, y la información sobre colores y tamaños en el →Frame buffer.
- **Resolución** – Número de puntos de pantalla (pixel) en sentido vertical y horizontal (por ej., 640 pixeles horizontales x 480 verticales).
- **RGB** – La información cromática se guarda en formato de color rojo/verde/azul.
- **ROM** – Abreviatura de Read Only Memory. Memoria de semiconductores exclusivamente de lectura.
- **S-vídeo** – O también S-VHS. Transmisión de señales de informaciones de vídeo, en la que las señales para la →crominancia y →la luminancia se envían por separado. Así se obtiene una mayor calidad de imagen.

- **Shading** – Sombreado de superficies curvas, para que éstas tengan una apariencia lo más verosímil posible. Para ello las superficies curvas se dividen en muchos triángulos pequeños. Los tres métodos de sombreado 3D más importantes se diferencian en el modo exacto con que se representa dentro de esos triángulos la gradación de color: flat shading: los triángulos están coloreados uniformemente. Gouraud shading: la gradación de color resulta de la interpolación de los valores cromáticos de las esquinas. Phong shading: la gradación de color resulta de la interpolación de los vectores normales.
- **Single buffer** – A diferencia del Double buffer, en el que se dispone por duplicado de la memoria de imagen, en la modalidad single buffer no se puede acceder a la siguiente imagen ya calculada. Con este proceso el desarrollo de las animaciones no se libra de los saltos.
- **Sistema de bus** – Un sistema de líneas paralelas para la transferencia de datos entre los componentes individuales del sistema, especialmente con las tarjetas de ampliación, por ej., ISA, PCI o bus AGP.
- **Sombreado** – → Shading.
- **Tearing** – En la modalidad double buffer se distingue entre front buffer y back buffer. En Tearing se sincroniza la alternancia de imagen entre front buffer y back buffer.
- **Tessellation** – En tessellation los objetos se subdividen (triángulos) en polígonos para los cálculos 3D. Se determinan los valores de los vértices, los valores cromáticos y los eventuales valores de transparencia de los triángulos.
- **Texturas** – Superposición de un modelo sobre una superficie, incluida la corrección de perspectiva, por ejemplo, un veteado de madera, o el dibujo en perspectiva de una pared con papel pintado. También se puede usar un vídeo como textura.
- **Transformación geométrica** – A partir del observador, se determina la posición del objeto en el espacio.
- **TrueColor** – Modo gráfico con 16,7 millones de colores (24 ó 32 bit por pixel). Aquí el valor guardado en la memoria RAM de vídeo no se traduce en una tabla, sino que se pone directamente a disposición del convertidor D/A. Para ello debe almacenarse la información cromática de cada pixel en su ancho completo.
- **VESA** – Abreviatura de Video Electronics Standards Association. Un consorcio para la normalización de los gráficos por ordenador.
- **VRAM** – Abreviatura de RAM de vídeo. Módulo suplementario para la memoria de la tarjeta gráfica, para poder representar imágenes de mayor resolución y mayor intensidad de color.
- **Z buffer** – Información de profundidad 3D de un pixel (posición en la 3ª dimensión).

Indice

■ !	3D clipping 32, 49
■ A	Acelerador gráfico 49 AGP 2 Anti-aliasing 33 API 33 Asignación de las conexiones 42
■ B	Back buffer 33 Back face culling 32, 49 BIOS 41 Bump mapping 33, 49 Bus 2, 41 Bus PCI 49
■ C	Cable tipo látigo 13 CE 3 Clipping 49 Composite vídeo 37, 49 Conector hembra D-shell 42 Configuración 3D 28 Crominancia 37, 49
■ D	DCI 34 DDC 36, 49 Decodificador de teletexto 23 Direcciones de memoria 41 Direct3D 28, 34 DirectColor 36, 49 Displacement mapping 33 Double buffering 50
■ F	FCC 3, 50 Filtro 33 Flat shading 32, 50 Flipping 33, 51
	Frame buffer 33, 50 Frecuencia de líneas 50 Frecuencia de píxeles 50 Front buffer 33, 50
■ G	Gouraud shading 32, 50
■ H	HighColor 36, 50
■ I	Immediate mode 34 Interpolación 50
■ L	Luminancia 37, 51
■ M	Memoria 41 MIP mapping 33, 51 MJPEG 22 Mode X 34 Monitor 2
■ O	OpenGL 35, 51 Ordenador 2
■ P	Page flipping 33, 51 Paleta de colores 35 Phong shading 51 Pipeline 3D 31, 51 Point sampling 32 Primitivo 33, 51
■ R	RAMDAC 41, 51 RealColor 36, 51 Rendering 32 Renderización 51 Rendimiento 28 Requisitos del sistema 2

Resolución 7
Retained mode 34

■ S

Shading 32, 52
Single buffer 52
S-VHS 37
S-vídeo 51

■ T

Tearing 52
Tesselation 52
Textura 31, 52
Texture mapping 32
Tonos de gris 35
Transformación 32

Transformación geométrica 32, 52
TrueColor 35, 36, 52

■ V

VESA 52
VESA DDC 36, 41
VGA 35
VideoControl 22
Volumen de suministro 2

■ W

WDM 22

■ Z

Z buffer 52