

- ***ELSA ERAZOR™ X***
- ***ELSA ERAZOR™ X²***

© 1999 ELSA AG, Aachen (Germany)

Alle Angaben in dieser Dokumentation sind nach sorgfältiger Prüfung zusammengestellt worden, gelten jedoch nicht als Zusicherung von Produkteigenschaften. ELSA haftet ausschließlich in dem Umfang, der in den Verkaufs- und Lieferbedingungen festgelegt ist.

Weitergabe und Vervielfältigung der zu diesem Produkt gehörenden Dokumentation und Software und die Verwendung ihres Inhalts sind nur mit schriftlicher Erlaubnis von ELSA gestattet. Änderungen, die dem technischen Fortschritt dienen, bleiben vorbehalten.

ELSA ist DIN-EN-ISO-9001-zertifiziert. Mit der Urkunde vom 15.06.1998 bescheinigt die akkreditierte Zertifizierungsstelle TÜV CERT die Konformität mit der weltweit anerkannten Norm DIN EN ISO 9001. Die an ELSA vergebene Zertifikatsnummer lautet 09 100 5069.

Marken

Windows[®], Windows NT[®] und Microsoft[®] sind eingetragene Marken von Microsoft, Corp.

OpenGL[®] ist eine eingetragene Marke von Silicon Graphics, Inc.

Alle übrigen verwendeten Namen und Bezeichnungen können Marken oder eingetragene Marken ihrer jeweiligen Eigentümer sein. Das ELSA-Logo ist eine eingetragene Marke der ELSA AG.

ELSA behält sich vor, die genannten Daten ohne Ankündigung zu ändern, und übernimmt keine Gewähr für technische Ungenauigkeiten und/oder Auslassungen.

ELSA AG

Sonnenweg 11

D-52070 Aachen

www.elsa.de

Aachen, November 1999

Ein Wort vorab

Vielen Dank für Ihr Vertrauen!

Mit der *ELSA ERAZOR X* und *ELSA ERAZOR X²* haben Sie sich für eine Grafikkarte entschieden, die gleichermaßen für professionelle Anwender wie ambitionierte Spieler prädestiniert ist. Höchste Qualitätsanforderungen in der Fertigung und eine enggefaßte Qualitätskontrolle bilden die Basis für den hohen Produktstandard und sind Voraussetzung für gleichbleibende Produktqualität.

In diesem Handbuch finden Sie alles über Ihre ELSA-Grafikkarte. Welche Auflösung stelle ich für welchen Monitor ein, und wie kann ich meine Grafikkarte aufrüsten? Es werden die beiliegenden ELSA-Hilfsprogramme vorgestellt, und Sie erhalten Informationen zum Thema 3D-Beschleunigung.

ELSA-Produkte zeichnen sich u.a. durch stetige Weiterentwicklung aus. Es ist daher möglich, daß die gedruckte Dokumentation in diesem Handbuch nicht immer auf dem neuesten Stand ist.

Den LIESMICH-Dateien auf der Produkt-CD können Sie aktuelle Informationen über Änderungen entnehmen.



Sollten Sie zu den in diesem Handbuch besprochenen Themen noch Fragen haben oder zusätzliche Hilfe benötigen, stehen Ihnen unsere Online-Dienste rund um die Uhr zur Verfügung. Den gesamten Umfang der von ELSA bereitgestellten Unterstützung können Sie dem ELSA-Support-Beileger entnehmen.

In dringenden Fällen wenden Sie sich bitte an die ELSA-Support-Hotline:

+49-(0)241-606-6131.

**Bevor Sie weiterlesen**

Der Einbau der ELSA ERAZOR X und ELSA ERAZOR X² sowie die Installation der zugehörigen Treiber sind im Installation Guide beschrieben. Bitte lesen Sie zunächst diese Information, bevor Sie mit der Lektüre des Handbuchs beginnen.

Inhalt

Einleitung	1
Highlights der <i>ELSA ERAZOR X</i> und <i>ELSA ERAZOR X²</i>	1
Video-Out mit der <i>ELSA ERAZOR X²</i>	1
Alles im Karton?	2
Was brauche ich für Hardware?	2
CE-Konformität und FCC-Strahlungsnorm	2
Nach der Treiberinstallation	5
Software-Installation von der CD	5
Die richtige Einstellung	5
Was ist möglich?	6
Was ist sinnvoll?	6
Ändern der Auflösung	7
Einstellungen unter Windows 95 und Windows 98	7
Windows NT 4.0	9
Nützliches und mehr	11
Der Multimedia Player	11
Feintuning für Performance-Puristen	12
ELSA ChipGuard	13
Übertaktung	14
ELSA Info	14
Video Out mit der <i>ELSA ERAZOR X²</i>	14
Anschluß an den Videoausgang	14
Einstellungen unter Windows 9x	15
Grafik-Know-how	17
3D-Grafikdarstellung	17
Die 3D Pipeline	17
3D-Schnittstellen	20
Welche APIs gibt es?	20
Direct3D	20
OpenGL	21
Farbpaletten, TrueColor und Graustufen	21
VGA	21
DirectColor	22
VESA DDC (Display Data Channel)	23
DDC2B	23
DDC2AB	23
Technische Daten	25

Eigenschaften der Grafikkarten	25
Die Adreßbelegung Ihrer ELSA-Grafikkarte.....	25
Anschlüsse auf der Grafikkarte	26
Die VGA-D-Shell-Buchse	26
Der S-Video-Anschluss	27
<hr/>	
Anhang	29
Konformitätserklärungen	29
Allgemeine Garantiebedingungen vom 01.06.1998	31
<hr/>	
Glossar	33
<hr/>	
Index	37

Einleitung

„Handbuchlesen lohnt nicht“. Ein Vorurteil, das Sie schon jetzt mit der Lektüre dieses Handbuchs aus dem Weg geräumt haben. Mit Recht. In diesem Fall lohnt es sich tatsächlich. Die *ELSA ERAZOR X* und *ELSA ERAZOR X²* bieten nämlich einige technische Leckerbissen, die nur hier im Handbuch beschrieben werden.

Also, nur wer liest, reizt die Karte voll aus! Wir machen es kurz, versprochen.

Highlights der *ELSA ERAZOR X* und *ELSA ERAZOR X²*

- Neueste 3D-Grafiktechnologie mit GeForce-256-GPU (Graphics Processing Unit).
- High-Definition-3D – neueste Spiele nutzen unter DirectX7 bis zu viermal mehr Polygone bei voller Geschwindigkeit! Hierdurch werden fast lebensechte "Player Skins" möglich!
- High-Definition-Picture – hohe Performance bei bis zu 1900 x 1440 Bildpunkten, über 16 Millionen Farben und 200 Hz Bildwiederholrate sorgen für ein brillantes Bild – optimal für 19"- bis 24"-Monitore.
- 32 MB Grafikspeicher bieten Spielraum für Bildbearbeitung und große Texturmen-gen.
- ELSA SmartRefresh und ELSA SmartResolution sorgen für optimale Monitornutzung
- Support über ELSA LocalWeb und Internet
- 6 Jahre Garantie
- CE- und FCC-konform
- Volle Kompatibilität mit der 3D-Shutter-Brille *ELSA 3D REVELATOR*

Video-Out mit der *ELSA ERAZOR X²*

- Arcade-3D-Grafik für das Spielevergnügen auf dem Fernseher
- Aufnahmen von Spielen oder Anwendungen auf dem Videorecorder
- Videoschnitt-Kontrolle simultan auf dem Fernseher
- Hochwertige Ausgabe mit 10bit DAC und Flicker-Filter

Alles im Karton?

Wenn die Grafikkarte fehlt, fällt es auf. Aber der Kartoninhalt sollte die folgenden Komponenten umfassen:

- Grafikkarte
- Installation Guide
- Handbuch
- CD-ROM mit Installations- und Treiber-Software und weiteren Utilities
- CD-ROM mit Direct3D-Demo-Programmen
- CD-ROM mit 3D-Bundle-Spielen
- **Nur bei Grafikkarten mit Videofunktion:**
Adapterkabel für den Videoanschluß von S-Video (Hosiden) auf Composite (Cinch)

Sollten Teile fehlen, wenden Sie sich bitte an Ihren Händler. ELSA behält sich das Recht vor, Änderungen im Lieferumfang ohne Vorankündigung vorzunehmen.

Was brauche ich für Hardware?

- **Rechner:** Als Mindestanforderung benötigen Sie ein System mit Celeron 300-, Pentium II 300- oder AMD K6 300-Prozessor. Schmalbrüstigere Prozessoren nutzen die Fähigkeiten der Karte nicht völlig aus.
- **Bus:** Die *ELSA ERAZOR X* und *ELSA ERAZOR X²* gibt es als AGP-Version. Ihr Rechner muß über einen freien AGP-Steckplatz verfügen.
- **Monitor:** Die *ELSA ERAZOR X* und *ELSA ERAZOR X²* steuert während des Windows-Startvorgangs und im DOS-Betrieb den Monitor IBM-VGA-kompatibel mit 31,5kHz Zeilenfrequenz an.

CE-Konformität und FCC-Strahlungsnorm

CE

Dieses Gerät wurde getestet und erfüllt unter praxisgerechten Bedingungen die Schutzanforderungen nach den Richtlinien des Rates der Europäischen Gemeinschaft zur Angleichung der Rechtsvorschriften der Mitgliedstaaten über die elektromagnetische Verträglichkeit (89/336/EWG) entsprechend der Norm EN 55022 Klasse B.

FCC

Dieses Gerät wurde getestet und erfüllt die Anforderungen für digitale Geräte der Klasse B gemäß Teil 15 der Richtlinien der Federal Communications Commission (FCC).

CE und FCC

Diese Anforderungen gewährleisten angemessenen Schutz gegen Empfangsstörungen im Wohnbereich. Das Gerät erzeugt und verwendet Signale im Frequenzbereich von Rundfunk und Fernsehen und kann diese abstrahlen. Wenn das Gerät nicht gemäß den Anweisungen installiert und betrieben wird, kann es Störungen im Empfang verursachen. Es kann jedoch nicht in jedem Fall garantiert werden, daß bei ordnungsgemäßer Installation keine Empfangsstörungen auftreten. Wenn das Gerät Störungen im Rundfunk- oder Fernsehempfang verursacht, was durch vorübergehendes Ausschalten des Gerätes überprüft werden kann, versuchen Sie die Störung durch eine der folgenden Maßnahmen zu beheben:

- Verändern Sie die Ausrichtung oder den Standort der Empfangsantenne.
- Erhöhen Sie den Abstand zwischen dem Gerät und Ihrem Rundfunk- oder Fernsehempfänger.
- Schließen Sie das Gerät an einen anderen Hausstromkreis an als den Rundfunk- oder Fernsehempfänger.
- Wenden Sie sich an Ihren Händler oder einen ausgebildeten Rundfunk- und Fernsehtechniker.



Die Federal Communications Commission weist darauf hin, daß Modifikationen an dem Gerät, die nicht ausdrücklich von der für die Zulassung zuständigen Stelle genehmigt wurden, zum Erlöschen der Betriebserlaubnis führen können.

Nach der Treiberinstallation

In diesem Kapitel wird beschrieben,

- wo Sie die Software für den Betrieb Ihrer ELSA-Grafikkarte finden und installieren können,
- welche Leistungsdaten Ihre Grafikkarte hat,
- wie Sie das Gespann ELSA-Grafikkarte und Monitor optimal aufeinander abstimmen können.

Software-Installation von der CD



Die ELSA-Grafikkarte wird standardmäßig mit Software auf CD-ROM geliefert. Die in diesem Handbuch beschriebene Software – sofern sie nicht Bestandteil des Betriebssystems ist – finden Sie auf der Produkt-CD.

Wenn Sie die Schritte im Installation Guide erfolgreich absolviert haben, ist die Grafikkarte bei Ihrem System angemeldet und der ELSA-Treiber installiert worden. In diesem Zusammenhang haben Sie bestimmt auch das ELSA-Setup kennengelernt. Wenn die Autostart-Funktion für Ihr CD-ROM unter Windows ausgeschaltet ist und das Setup-Programm deshalb nach dem Einlegen der Produkt-CD nicht automatisch starten sollte, finden Sie es im Stammverzeichnis der CD unter dem Namen SETUP.EXE.

Das ELSA-Setup erkennt das installierte Betriebssystem und die ELSA-Grafikkarte(n). Wählen Sie zunächst die gewünschte Option, und markieren Sie dann die Komponenten, die Sie installieren möchten.

Die richtige Einstellung

Unser Tipp an dieser Stelle: Ein paar Minuten Geduld zahlen sich aus. Nehmen Sie sich die Zeit, um Ihre Systemeinstellungen zu optimieren. Ihre Augen werden es Ihnen danken und die Freude an der Arbeit garantiert größer sein.

Bei der Einstellung Ihres Systems ergeben sich folgende Fragen:

- Auf welche maximale Auflösung kann ich mein System einstellen?
- Mit welcher Farbtiefe sollte ich arbeiten?
- Wie oft sollte sich das Monitorbild neu aufbauen?

Um Ihnen diese Fragen so einfach wie möglich zu beantworten, ist das Kapitel nach Betriebssystemen aufgeteilt. Schlagen Sie einfach unter der Überschrift zu Ihrem Betriebssystem nach. Dort finden Sie alles beschrieben. Die Produkt-CD enthält die erforderliche Software – soweit sie nicht Bestandteil des Betriebssystems ist.

Was ist möglich?

Die folgende Tabelle zeigt die möglichen maximalen Auflösungen Ihrer ELSA-Grafikkarte. Beachten Sie bitte, daß diese Auflösungen nicht unter allen Betriebsbedingungen zu erreichen sind.

Farbtiefe:	max. Bildwiederholrate (Hz)		
	256 Farben (8 bit)	HighColor (16 bit)	TrueColor (32 bit)
1900 x 1440	60 – 85	60 – 85	60 – 85
1600 x 1200	60 – 120	60 – 120	60 – 100
1280 x 1024	60 – 170	60 – 170	60 – 150
1152 x 864	60 – 200	60 – 200	60 – 160
1024 x 768	60 – 200	60 – 200	60 – 200
800 x 600	60 – 200	60 – 200	60 – 200
640 x 480	60 – 200	60 – 200	60 – 200

HighColor = 65.536 Farben, TrueColor = 16,7 Millionen Farben

Was ist sinnvoll?

Bei der Abstimmung des Grafiksystems gibt es einige Grundregeln, die Sie beachten sollten. Zum einen sind es die ergonomischen Richtwerte, die heutzutage allerdings von den meisten Systemen erreicht werden, zum anderen sind es die systembedingten Limitierungen, die z.B. durch Ihren Monitor vorgegeben sind. Auch spielt es eine Rolle, ob Sie Ihre Applikationen mit einer hohen Farbtiefe – vielleicht sogar in Echtfarben (TrueColor, 32 bit) – betreiben müssen. Bei vielen DTP-Arbeitsplätzen ist das z.B. eine wichtige Voraussetzung. Für Spiele und „normale“ Anwendungen unter Windows empfiehlt sich eine HighColor-Einstellung mit 65.536 Farben (16 bit).

„Mehr Pixel, mehr Spaß“

Diese Ansicht ist weitverbreitet, trifft aber nur bedingt zu. Generell gilt, daß eine Bildwiederholrate von 73Hz den ergonomischen Minimalanforderungen entspricht. Die einzustellende Auflösung ist wiederum von den Fähigkeiten des Monitors abhängig. Die folgende Tabelle soll eine Orientierung für die zu wählenden Auflösungen geben:

Monitor-diagonale	Typische sichtbare Bilddiagonale	Minimal empfohlene Auflösung	Maximal empfohlene Auflösung	Ergonomische Auflösung
17"	15,5"–16,0"	800 x 600	1024 x 768	1024 x 768
19"	17,5"–18,1"	1024 x 768	1280 x 1024	1152 x 864
20"/21"	19,0"–20,0"	1024 x 768	1600 x 1200	1280 x 1024
24"	21,0"–22,0"	1600 x 1000	1920 x 1200	1600 x 1000

Ändern der Auflösung

Unter Windows stellen Sie die Auflösung für Ihre Grafikkarte in der Systemsteuerung ein.

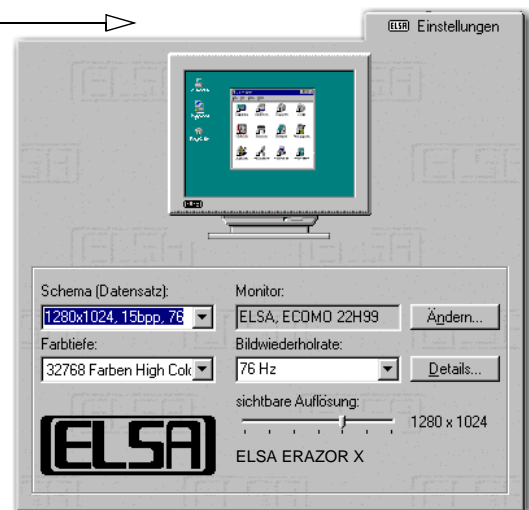
Einstellungen unter Windows 95 und Windows 98

Unter Windows 95 und Windows 98 werden die 'ELSA' Einstellungen über die Installation der *WINman Suite* Bestandteil des Dialogs 'Anzeige' in der Systemsteuerung. Monitor und Grafikkarte lassen sich damit optimal aufeinander abstimmen.

Die 'ELSA' Einstellungen haben einen großen Vorteil: Wenn der Grafikkartentyp vom System erkannt wurde und Sie die Monitordaten angegeben haben, erkennt das Programm automatisch, welche Einstellungen möglich sind. Unter diesen Voraussetzungen ist es ausgeschlossen, daß Sie z.B. eine falsche Bildwiederholrate wählen, mit der Ihr Monitor eventuell Schaden nehmen könnte.

- ① Rufen Sie im **Start**-Menü die Befehle **Einstellungen ► Systemsteuerung** auf.
- ② In der Systemsteuerung finden Sie das Symbol für die **Anzeige**. Nachdem Sie dieses gestartet haben, befinden Sie sich im Dialog 'Eigenschaften von Anzeige'.
- ③ Klicken Sie hier auf den Reiter 'ELSA' Einstellungen

Auf der Karteikarte 'ELSA' Einstellungen finden Sie alle Optionen für die optimale Anpassung der Grafikkarte an Ihren Monitor.



Unter Windows 98 erreichen Sie die 'ELSA' Einstellungen, indem Sie den Reiter 'Einstellungen' auswählen und die Schaltfläche **Weitere Optionen...** drücken.

Folgende Einstellungen sollten Sie auf jeden Fall der Reihe nach vornehmen bzw. überprüfen:

- den Monitortyp
- die Auflösung des Monitorbildes (Schema, Datensatz)
- die Farbtiefe
- die Bildwiederholrate



Auswahl des Monitors

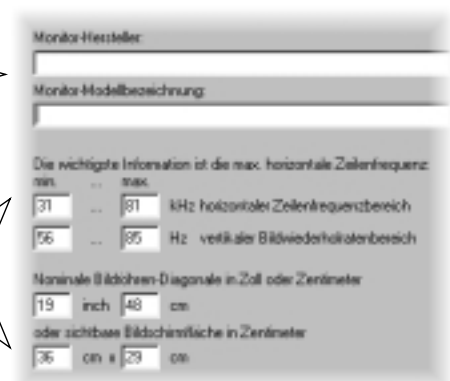
Wenn Ihr Monitor DDC unterstützt, werden unter Windows 95 und Windows 98 die voreingestellten Auflösungen des Monitors unter 'Schema' angezeigt.

Sollte dies nicht der Fall sein, klicken Sie auf die Schaltfläche **Ändern...**, um die Monitordatenbank aufzurufen. Dort bekommen Sie eine Liste von Monitorherstellern und -typen angeboten. Wenn Ihr Herstellername dabei ist, klicken Sie ihn an und wählen das entsprechende Modell aus. Wenn Ihr Monitor nicht mit aufgeführt ist, haben Sie zwei Möglichkeiten: Sie wählen als Monitorhersteller die erste Position '_Standardmonitor'. Beim 'Monitortyp' entscheiden Sie sich für die höchstmögliche Auflösung des Gerätes. Wenn Sie nicht sicher sind, wählen Sie lieber eine niedrigere Auflösung.

Die zweite Möglichkeit verlangt einfache Kenntnisse über die technischen Daten Ihres Monitors. Ziehen Sie Ihr Monitor-Handbuch zu Rate, um die erforderlichen Angaben parat zu haben. Klicken Sie im Fenster 'Monitor-Datenbank' auf die Schaltfläche **Anderer...**. Neben den Angaben für den Monitor-Hersteller und die Modellbezeichnung müssen Sie die Frequenzbereiche für die horizontale und vertikale Bildfrequenz eintragen und die Diagonale des Monitors angeben.

Wenn Ihr Monitortyp nicht in der Monitor-Datenbank aufgeführt ist, können Sie hier Hersteller und Modell eintragen.

Wichtig sind der vertikale und horizontale Frequenzbereich sowie die Bildschirmdiagonale.



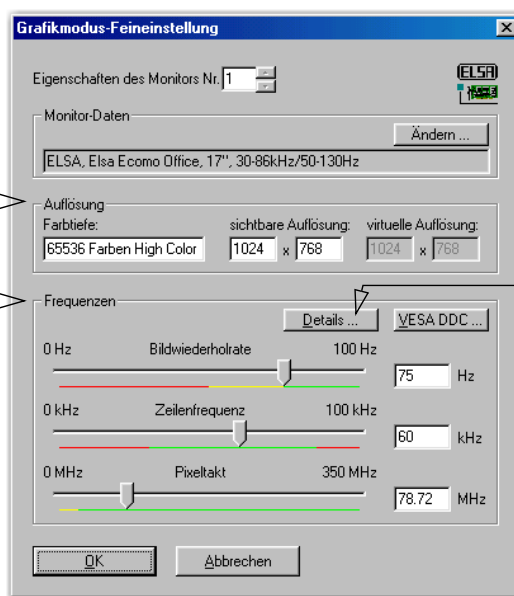
Die Angaben für die Bildfrequenzen müssen sorgfältig überprüft werden, da ansonsten der Monitor beschädigt werden kann. Ziehen Sie Ihr Monitor-Handbuch zu Rate, oder wenden Sie sich an den Monitor-Hersteller.

Nachdem Sie den Monitor unter Windows angemeldet bzw. eingerichtet haben, können Sie nun die benötigte Farbtiefe, die optimale Auflösung und eine ergonomische Bildwiederholrate einstellen.

ELSA SmartRefresh und ELSA SmartResolution

Wenn Sie in den '**ELSA** Einstellungen' die Schaltfläche **Details** anklicken, öffnet sich ein Dialogfenster in dem Sie die Bildwiederholraten und Video-Timings individuell und stufenlos einstellen können. Zusätzlich lässt sich die Auflösung in 32-Pixel-Schritten frei wählen. Gerade für Hochformat- oder Breitformat-Bildschirme oder die Festlegung des 4:3-Seitenverhältnisses, bietet die Feineinstellung eine ideale Möglichkeit, entsprechende Werte für die Auflösung zu wählen.

Freie Wahl: Auflösung und Wiederholraten lassen sich in 32-Pixel-Schritten anpassen.



Vorsicht: Die Einstellungen der Monitor-Timings sollten nur vom versierten Fachmann geändert werden.

Windows NT 4.0

Unter Windows NT 4.0 sind die Einstellungen für die Grafiktreiber Bestandteil der Systemsteuerung. Mit der Befehlsfolge

Start ► Einstellungen ► Systemsteuerung

rufen Sie ein Dialogfenster auf, in dem Sie unter anderem das Symbol **Anzeige** finden. Mit einem Doppelklick auf das Symbol öffnen Sie eine Karteikarte mit verschiedenen Reitern. Klicken Sie auf den Reiter 'Einstellungen'.

Die möglichen Einstellungen für 'Farbpalette', 'Schriftgrad', 'Auflösung' und 'Bildschirmfrequenz' können Sie in diesem Dialogfenster auswählen. Die Auswahl ist durch den installierten ELSA-Treiber vorgegeben. Die gewählte Konfiguration sollten Sie in jedem Fall mit Hilfe der Schaltfläche **Testen** überprüfen.

Weitere Informationen zur Anpassung der Grafikeinstellungen unter Windows NT 4.0 finden Sie in Ihrem System-Handbuch.

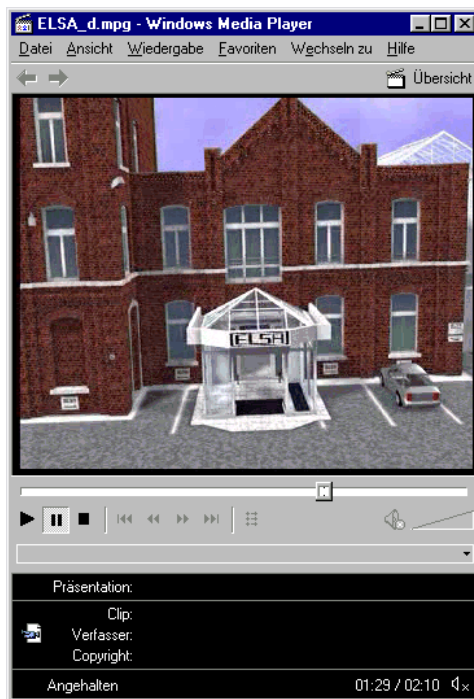


Nützliches und mehr

Neben den ELSA-Treibern enthält die ELSA-CD Zusatz- und Hilfsprogramme, die Sie beim Einsatz der *ELSA ERAZOR X* und *ELSA ERAZOR X²* unterstützen. Eine Auswahl stellen wir Ihnen hier vor. Informationen zu den anderen Programmen können Sie der LIESMICH-Datei auf der CD entnehmen.

Der Multimedia Player

Bislang konnten Sie im Multimedia-Fach des Zubehör-Ordners aus dem Start-Menü von Windows verschiedene Programme für die CD-Wiedergabe, das Abspielen von Videos und die Medienwiedergabe finden. Die Nachfolge tritt nun der Multimedia Player von Microsoft an. Er verwaltet die bekanntesten Multimedia-Formate unter einer Oberfläche. Ob online aus dem Internet oder lokal von der Platte: Der Multimedia Player fühlt sich sowohl für die Wiedergabe von RealAudio- und RealVideo-Dateien als auch für WAV-, AVI- und Quicktime-Dateien zuständig.



Videowiedergabe oder Internet-Live-Radio: Der Microsoft Multimedia Player beherrscht alle gängigen Multimedia-Formate.



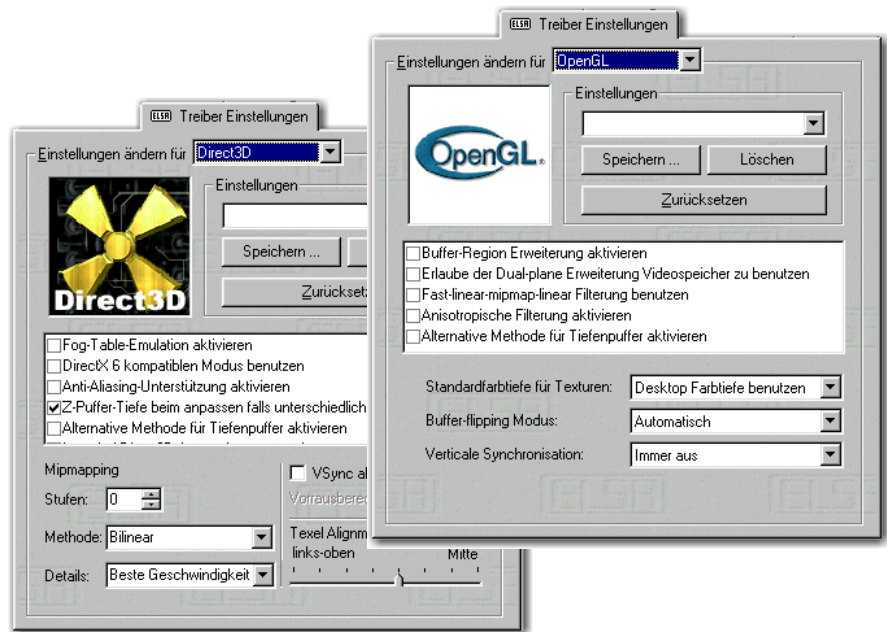
Nach der Installation existiert eine feste Verknüpfung zwischen den Namenserverweiterungen von Mediadateien und dem Multimedia Player. Sie können also bequem vom Explorer oder Ihrem Arbeitsplatz aus mit einem Doppelklick auf die Mediadateien den Player starten und die Datei abspielen lassen.



Der Multimedia Player lässt sich intuitiv bedienen und bietet eine ausführliche Hilfefunktion, mit der Sie Probleme oder Fragen während der Arbeit mit dem Programm klären können.

Feintuning für Performance-Puristen

Mit der Installation des ELSA-Grafiktreibers unter Windows 95 und Windows 98 finden Sie in den 'Eigenschaften von Anzeige' einen neuen Reiter: Die 'ELSA' Treiber Einstellungen.



*Da Windows 98 den Betrieb von mehreren Grafikkarten zulässt, liegen die 3D-Einstellungen für die Grafikkarte an anderer Stelle. Wählen Sie unter 'Eigenschaften von Anzeige' den folgenden Weg: 'Einstellungen' ► **Weitere Optionen** ► 'ELSA' 3D-Einstellungen'.*

Mit Hilfe dieser Einstellungen läßt sich die Spiele-Performance auf Ihrem System optimieren. Normalerweise können Sie alles so belassen, wie es ist. In einigen Fällen, wenn Sie z. B. Darstellungsprobleme oder Geschwindigkeitsverluste feststellen, können Sie die Direct3D-Parameter oder andere Einstellungen anpassen. Für jedes Spiel lassen sich auf diesem Weg die optimalen Werte unter einem eigenen Namen speichern und schnell wieder abrufen, ohne das System neu starten zu müssen.

Experimentierfreudigkeit kann sich hier auszahlen, um Ihrer Spielfigur ein bißchen mehr Spritzigkeit und damit Chancen gegenüber anderen Mitspielern zu verschaffen. Wer vor den teilweise kryptischen Bezeichnungen zurückschrecken sollte, kann sich zum einen im Glossar dieses Handbuches orientieren oder auf die ausführliche Hilfe zurückgreifen. Wählen Sie einfach das Fragezeichen-Symbol in der oberen rechten Ecke des Dialogfensters, und klicken Sie mit dem Cursor auf den fraglichen Eintrag. Sollten Sie feststellen, daß Sie Ihr System ungewollt auf die Kriechspur gebracht haben, gibt es auch hier die Nottaste **Standardwerte**. Damit lassen sich die Vorgabewerte wiederherstellen.



Das Fragezeichen gibt Antworten! Wenn Sie zu einer bestimmten Einstellung Fragen haben und Antworten bekommen möchten, klicken Sie zuerst auf dieses Symbol und anschließend auf den Bereich, über den Sie mehr wissen wollen.



ELSA ChipGuard

ERAZOR X

ELSA ChipGuard ist der verlässliche Helfer im Hintergrund. Insbesondere dann, wenn Sie mit Hilfe des ELSA →Übertakungs-Tools etwas mehr Leistung aus der Grafikkarte herausholen möchten als „erlaubt“.

Der ChipGuard überwacht ständig die Temperatur des Chips im laufenden Betrieb. Sobald die Temperatur eine kritische Marke von circa 100° Celsius überschreitet, wird automatisch die Taktrate des Chips und des Speichers auf ein unkritisches Maß unterhalb der werksseitigen Voreinstellung herabgesetzt. Nach dem nächsten Rechnerstart sind die Werte wieder auf die Normaleinstellung gesetzt. Auf diese Art kann der Chip vor der termischen Zerstörung bewahrt werden.

Der ELSA ChipGuard wird automatisch bei der Installation des Treibers mit installiert. Bei jedem Start von Windows wird auch der Chipguard gestartet. Er arbeitet vollautomatisch.

ELSA ChipGuard verhält sich trotz seiner wichtigen Aufgabe sehr zurückhaltend. Eine funktionierende Hardware wird durch einen grünen Punkt in der Startleiste angezeigt. Dieser Punkt wird rot, sobald sich die Hardware in einem kritischen Zustand befindet. Falls die Überprüfung des Lüfters beim Start nicht korrekt funktioniert, wird ein Fenster geöffnet, das den Anwender auf einen zu langsam oder nicht mehr laufenden Lüfter aufmerksam macht.

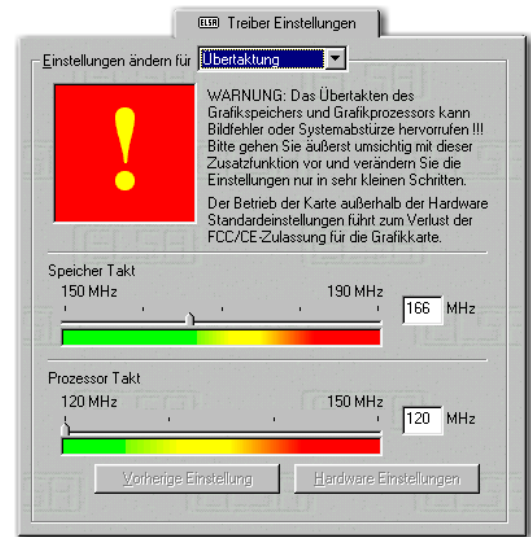


Übertaktung

Mit dem Übertaktungs-Tool können Sie die Taktfrequenz der Speicherbausteine und des Grafikprozessors und damit die Leistungswerte der Grafikkarte erhöhen.

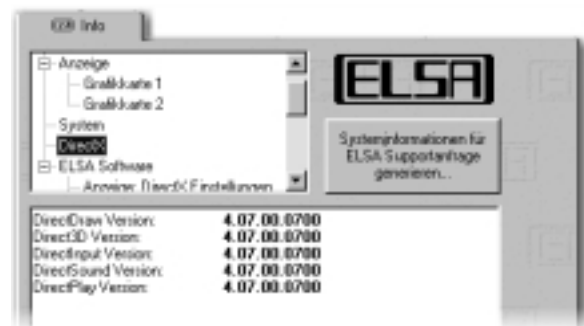
Sollten Sie Ihre Grafikkarte übertakten wollen, dann setzen Sie die Werte vorsichtig hoch – am besten in 1-kHz-Schritten. Jede Änderung der Werte wird mit der Schaltfläche **Übernehmen** bestätigt.

Die ersten Anzeichen für eine Überlastung der Grafikkarte sind Pixelfehler, die Sie in der Bilddarstellung am Monitor direkt bemerken. Sollten die Werte deutlich zu hoch liegen, meldet sich der →ELSA ChipGuard.



ELSA Info

Mit ELSA Info können Sie Ihr System durchleuchten. Neben den detaillierten Angaben zu den installierten Grafikkarten, finden Sie auch noch Informationen zu Ihrem Rechnersystem, den Treiberversionen von DirectX und OpenGL und der installierten ELSA-Software. Auf Basis dieser Einträge können Sie im Fall einer Supportanfrage einen Report generieren, der alle Angaben enthält mit denen der ELSA-Support Ihnen schnell und zielsicher Hilfestellung geben kann.

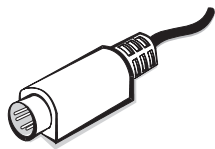


Video Out mit der **ELSA ERAZOR X²**

Anschluß an den Videoausgang

Ihre Grafikkarte verfügt neben der VGA-Buchse für den Anschluß eines Computer-Monitors über eine zusätzliche Video-Ausgangsbuchse. An diese Buchse können Sie sowohl Geräte mit einem S-Video-Eingang als auch Geräte anschließen, die über eine Cinch-Buchse (Composite-Eingang) verfügen. Hierfür können Sie den beiliegenden Adapter ver-

wenden. Kontrollieren Sie aber in jedem Fall die Anschluß-Einstellung für die Videoausgabe.



Hosiden-Stecker

Stecker für den Anschluß von Video-Ausgabegeräten an die Grafikkarte. Ihrer Grafikkarte liegt ein spezieller Adapter (Hosiden-Stecker → Cinch-Buchse) bei, mit dem Sie das S-Video-Signal auf Composite-Eingänge legen können.



Cinch-Buchse

Wenn Sie den Hosiden-Stecker des beiliegenden Adapters mit dem S-Video-Ausgang der Grafikkarte verbunden haben, können Sie ein Cinch-Kabel an das Video-Ausgabegerät anschließen und mit der freien Cinch-Kupplung des Adapterkabels verbinden.

Anschluß eines TV-Gerätes

Sie können jedes handelsübliche TV-Gerät an die ELSA-Grafikkarte anschließen. Lesen Sie in der Betriebsanleitung zu Ihrem Fernseher nach, welche Video-Standards das Gerät unterstützt, oder informieren Sie sich bei Ihrem Fachhändler. An die ELSA-Grafikkarte können PAL- oder NTSC-Geräte angeschlossen werden.



Einige Videorecorder und Fernsehgeräte verfügen nur über eine sogenannte SCART-Buchse. In diesem Fall benötigen Sie für die Verbindung mit der Grafikkarte einen speziellen Adapter von SCART auf S-Video oder Composite, der für Video-In und Video-Out umschaltbar sein sollte. Hier hilft Ihnen der Radio-Fernseh-Fachhandel weiter.

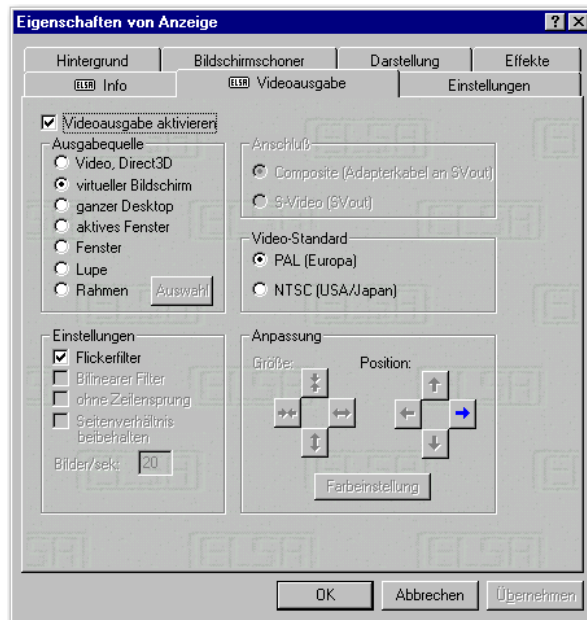
Einstellungen unter Windows 9x

Das, was auf dem Computer-Monitor dargestellt wird, können Sie auch auf Video, TV und Projektor ausgeben. Das ganze Bild oder auch nur Teile des Bildes, z.B. das Anwendungsfenster einer Applikation.

- ① Rufen Sie über

Start ► Einstellungen ► Systemsteuerung ► Anzeige

das Dialogfenster '**ELSA** -Videoausgabe' auf.



- ② Überprüfen Sie zunächst, ob die Videoausgabe aktiviert ist.
- ③ Kontrollieren Sie dann den eingestellten Video-Standard. Gegebenenfalls müssen Sie hier zwischen PAL und NTSC umschalten.
- ④ Legen Sie unter 'Anschluß' fest, ob Sie das Adapterkabel für den Anschluß an einen Composite-Eingang verwendet haben oder ein S-Video-Gerät angeschlossen ist.

Sollte auf Ihrem Fernseher nur ein Schwarzweiß-Bild erscheinen, rufen Sie in dem Dialogfenster '**ELSA** -Videoausgabe' mit der Schaltfläche **Farbeinstellung** ein weiteres Fenster auf. Mit Hilfe des Schiebereglers in diesem Fenster kann eine Anpassung der Farbträgerfrequenz vorgenommen werden. Bewegen Sie die Markierung probeweise nach links oder rechts, bis Sie ein farbiges und stabiles Bild auf dem Fernseher erhalten.



Wenn Sie die Videoausgabe nicht benötigen, sollten Sie die Funktion auf jeden Fall abschalten. Je nach Modus werden bei eingeschalteter und nicht verwendeter Videoausgabe CPU und Grafikprozessor unnötig belastet.

Spätestens jetzt sollte Ihr Monitorbild auch auf dem Video-Ausgabegerät erscheinen. Im Gruppenfeld 'Ausgabequelle' finden Sie nun zahlreiche Möglichkeiten, den Ausschnitt des darzustellenden Bildschirmbereiches festzulegen. Unter 'Einstellung' und 'Anpassung' können Sie Darstellungsqualität, Lage und Position des Bildes weiter optimieren.

Grafik-Know-how

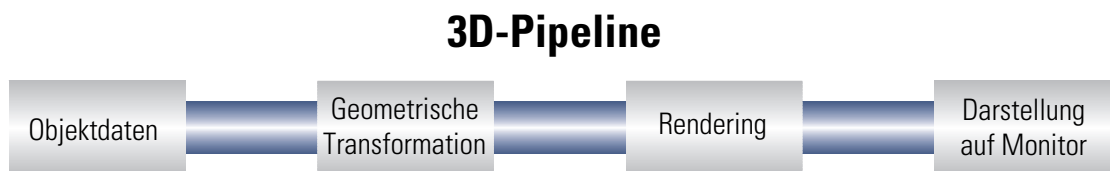
In diesem Kapitel steigen wir richtig ein. Wer mehr zum Thema Grafik – gerade im Zusammenhang mit der *ELSA ERAZOR X* und *ELSA ERAZOR X²* – erfahren möchte, findet hier die technischen Hintergründe erörtert.

3D-Grafikdarstellung

Heute gehört es zum guten Ton, über das Thema 3D Bescheid zu wissen. Spätestens die ersten visuellen Erlebnisse mit der neuen Grafikkarte schüren die Neugier. Es fallen vor allem zwei Eigenschaften bei der 3D-Darstellung auf: realistisch und schnell. Welche Arbeit dabei geleistet wird, weiß nur der Prozessor und ist im folgenden Abschnitt detailliert beschrieben.

Die 3D Pipeline

Was passiert genau, wenn ein 3D-Objekt am Monitor dargestellt werden soll? Die Daten, die das 3D-Objekt beschreiben, durchlaufen die sogenannte 3D-Pipeline, in der die mathematischen Berechnungen für die räumliche und perspektivische Darstellung auf dem Monitor angestellt werden. Was passiert im einzelnen?



Start: Die Objektdaten

Am Anfang der Pipeline steht das Objekt. Die Objektbeschreibung setzt sich aus den Daten (Punkten) zusammen. Das geometrische Basisprimitiv ist das Dreieck. Die Eckpunkte der Dreiecke des Objekts werden mit Koordinatenpunkten (x, y und z) beschrieben, wobei der Wert 'z' die Tiefeninformation enthält. Diese Punkte erhalten je nach Darstellung zusätzlich noch Informationen über Material und Textur. Durch diese Umrechnung der Bildinformation erhöht sich die zu verarbeitende Datenmenge immens.

Geometrische Transformation

Dieser Teil der 3D-Pipeline ist sehr rechenaufwendig, da hier die gesamte Berechnung der 3D-Szenerie stattfindet. Vereinfacht betrachtet sind es die folgenden Schritte:

- **Transformation** – Bei der Transformation werden die Objekte, vom Blickwinkel des Betrachters gesehen, perspektivisch ausgerichtet.
- **3D Clipping** – Bei diesem Prozeß wird jedes Polygon überprüft, ob es teilweise sichtbar oder nicht sichtbar ist. Die nicht sichtbaren Flächen oder Teilbereiche des Objekts werden entfernt.
- **Back-Face-Culling** – Dieser Prozeß berechnet verdeckte Flächen, die sich aus der Betrachtungsperspektive ergeben. Jedes zu zeichnende Objekt, dessen Vorderseite nicht sichtbar ist, wird weggelassen.
- **Beleuchtung** – Es wird die Beleuchtung der Szene durch unterschiedliche Lichtquellen berechnet.
- **Skalierung auf dem Bildschirm** – Die Schritte vorher werden noch mit Hilfe von normierten Koordinaten im dreidimensionalen Raum berechnet. Erst jetzt werden die tatsächlichen Bildschirmkoordinaten errechnet.

Rendering/Rasterization

An dieser Stelle wird die 3D-Szene mit Farbverläufen gefüllt und Texturen werden aufgetragen. Auch hier findet man unterschiedliche Prozesse und Methoden.

- **Shading** – Das Shading berücksichtigt die Effekte, die sich durch Beleuchtung der 3D-Objekte aus verschiedenen Lichtquellen ergeben und sorgt für einen sehr realistischen Gesamteindruck. Auch hier existieren unterschiedliche Verfahren, die mehr oder weniger rechenintensiv sind:
 - Das Flat-Shading weist jedem Polygon einen Farbwert zu. Es ergibt sich eine facettenartige Darstellung, die nur eine kurze Berechnungszeit erfordert.
 - Beim Gouraud-Shading erhalten alle Eckwerte der Polygone einen Farbwert. Die Farbe der Pixel innerhalb des Polygons wird aus den Eckwerten interpoliert. Diese Methode ergibt einen sehr weichen Farbverlauf bei gleicher Anzahl von Polygonen.
- **Texture-Mapping** – Hier erfährt das 3D-Objekt eine Art „Face lifting“. Die Materialien und Texturen werden zugewiesen. Hierbei werden verschiedene Methoden eingesetzt, um die Texturen auch bei vergrößerter oder verkleinerter Darstellung noch originalgetreu wiederzugeben. Im ersten Schritt werden die Texturen berechnet:
 - Die einfachste Methode stellt das Point-Sampling dar. Zwischen der Texturvorgabe und der zu füllenden Fläche wird pixelweise verglichen. Insbesondere bei vergrößerter Darstellung führt diese Methode zu einer sehr groben Darstellung.
 - Beim bilinearen Filtering wird aus den benachbarten Bildpunkten einer Textur, den Texeln, ein neuer Farbwert berechnet. Dies führt zu einem etwas besseren

Ergebnis als beim Point-Sampling, da die harte Abgrenzung zwischen den groben Pixeln verwischt ist.

- Das MIP-Mapping-Verfahren speichert eine Vielzahl von Verkleinerungsstufen (Level of Detail) der Textur. Anhand der Tiefeninformation eines Primitivs wird dann entschieden, welche Stufe der Textur zum Zeichnen Verwendung finden. Über den Alpha-Kanal der Textur wird die Information über die Transparenz transportiert. Schließlich unterscheidet man beim MIP-Mapping noch die bilineare und trilineare Filterung. Die bilineare Filterung interpoliert zwischen zwei Punkten zweier Texturen, beim trilinearen Filtern wird zwischen jeweils vier Punkten von zwei Texturen interpoliert.
- Das Bump-Mapping führt eine neue Dimension ein. Reliefartige Texturen werden mit Licht- und Schatteneffekten erzeugt. Beim Displacement-Mapping erhält die Textur zusätzlich eine Höheninformation, wodurch sich sehr realistische dreidimensionale Effekte umsetzen lassen.

Der Treppeneffekt schräger Linien und Kanten wird durch das Anti-Aliasing ausgeglichen. Dies geschieht durch Interpolation von Mischpixeln, bei der aus benachbarten Farbwerten ein neuer berechnet wird.

■ Der Frame-Buffer

Erst wenn diese aufwendige Schrittfolge abgeschlossen ist, liegt das fertige Bild im Frame-Buffer. Der Frame-Buffer teilt sich wiederum in Front-Buffer und Back-Buffer. Der Back-Buffer fungiert innerhalb des Frame-Buffers als Zwischenspeicher, in dem immer das nächstfolgende Bild aufgebaut wird. Der Front-Buffer ist der Speicherbereich, in dem das Bild steht, das auch auf dem Monitor erscheint. Dadurch wird verhindert, daß der Bildaufbau sichtbar ist. Das Verfahren des doppelten Speichers wird auch als Double-Buffering bezeichnet.

Page-Flipping: Die Darstellung auf dem Monitor

Das im Back-Buffer gespeicherte Bild gelangt nun in den Front-Buffer, dessen Inhalt auf dem Monitor angezeigt wird. Diesen Vorgang bezeichnet man als Flipping. Im Gegensatz zum Double-Buffering wird der Inhalt des Back-Buffers nicht in den Front-Buffer übertragen und zur Anzeige gebracht, sondern abwechselnd der Front- oder Back-Buffer angezeigt.

Das nächste Bild wird immer erst dann dargestellt, wenn der Bildaufbau im Back-Buffer abgeschlossen ist. Für eine ruckelfreie Darstellung von 3D-Szenarien sollte dieser Vorgang mindestens 20mal in der Sekunde erfolgen. Man spricht in diesem Zusammenhang von frames per second (fps) – also Bilder pro Sekunde –, die gerade für 3D-Anwendungen eine aussagekräftige Größe darstellen. Ein Kinofilm läuft übrigens mit 24 fps.

3D-Schnittstellen

Software-Schnittstellen, wie auch die 3D-Schnittstellen, werden im Englischen als API bezeichnet (Application Program Interface). Die Frage ist nun, wozu diese Schnittstellen verwendet werden und wie sie funktionieren.

Einfach gesagt: Sie erleichtern den Entwicklern ihre Arbeit. In der Vergangenheit mußten die einzelnen Hardware-Komponenten bei der Programmierung direkt angesprochen werden, wollte man deren Möglichkeiten völlig ausschöpfen. APIs sind genormte Schnittstellen, die den Informationsfluß zwischen Hardware und Software ermöglichen.

Voraussetzung dafür, daß diese Vermittlung funktioniert, war die Festlegung einheitlicher Definitionen. Diese Definitionen werden von den Hardware-Herstellern bei der Entwicklung verwirklicht und auf die Hardware individuell abgestimmt. Mit Hilfe dieser Definitionen kann der Entwickler komplizierte Vorgänge relativ einfach realisieren. Bei der Programmierung kann er auf einen einheitlichen Befehlsvorrat zurückgreifen, ohne daß die hardwaretypischen Charakteristika bekannt sein müssen.

Welche APIs gibt es?

Es gibt ein gutes Dutzend mehr oder weniger verbreiteter 3D-APIs. Mittlerweile haben sich jedoch einige wenige Formate als Favoriten etabliert: Direct3D, OpenGL und in der Spieleszene die Glide-Schnittstelle. ELSA-Grafikkarten unterstützen die gängigen 3D-Schnittstellen. Der funktionelle Unterschied zwischen den Schnittstellen ist gering. Ihre *ELSA ERAZOR X* und *ELSA ERAZOR X²* unterstützt die folgenden APIs:

Direct3D

Als Nachfahre von Mode X und von DCI unter Windows 3.1x ist Direct3D ein Sproß aus der DirectX-Multimedia-Familie, die direkt für Windows 95 entwickelt wurde, um die langsame 3D-Darstellung des Betriebssystems zu beschleunigen. Bei der dreidimensionalen Darstellung kooperiert Direct3D mit DirectDraw. Eine typische Situation wäre z.B. das Rendern eines 3D-Objektes, während DirectDraw eine zweidimensionale Hintergrund-Bitmap platziert.

Immediate Mode und Retained Mode

Wie beide Bezeichnungen schon vermuten lassen, handelt es sich beim Immediate Mode (immediate: unmittelbar) um einen hardwarenahen Programmiermodus, beim Retained Mode (retain: zurückbehalten) hingegen um einen Programmiermodus, der über eine API-Schnittstelle weitgehend vordefiniert ist. Was bedeutet das im einzelnen? Wenn man die beiden Systeme hierarchisch betrachtet, wird der Immediate Mode auch als Low-Level-Modus bezeichnet. Die Ebene der Programmierschnittstelle liegt nah an der Hardware-Ebene und erlaubt dem Programmierer einen direkten Zugriff auf spezielle Funktionen der jeweiligen Hardware-Komponente. Der Retained Mode (High-Level-Modus) ermöglicht

z.B., ein definiertes 3D-Objekt mit Texturen in eine Windows-Applikation zu laden. Dort kann es mit Hilfe von einfachen API-Befehlen manipuliert und bewegt werden. Die Umsetzung erfolgt in Echtzeit, ohne daß die programmiertechnische Struktur des Objekts bekannt sein muß.

Mehr Infos auf der Internet-Seite www.microsoft.com/directx

OpenGL

Nachdem sich OpenGL im Profilager seinen guten Ruf bei CAD/CAM-Programmen erarbeitet hat, dringt es auch verstärkt in den PC-Bereich vor. OpenGL ist plattformübergreifend und unterscheidet zwischen Immediate- und Display-List-Modus. In einer Display-List sind bestimmte Kommando-Sequenzen gespeichert, die sich später wieder abrufen lassen. Die Objektbeschreibungen werden dann vom Treiber direkt der Liste entnommen, was eine sehr hohe Performance ergibt. Wenn Objekte jedoch häufig manipuliert werden müssen, wird besser der Immediate-Modus eingesetzt. OpenGL bietet eine Vielzahl von Grafikfunktionen, vom Rendern eines simplen geometrischen Punktes, einer Linie oder eines gefüllten Polygons bis hin zu raffinierten Darstellungen von gebogenen Oberflächen mit Licht- und Schatten-effekten und Texturen. Die ca. 336 Routinen von OpenGL 1.1 geben dem Programmierer Zugriff auf diese Grafikfähigkeiten.

Mehr Infos auf der Internet-Seite www.sgi.com/Technology/OpenGL

Farbpaletten, TrueColor und Graustufen

In der folgenden Tabelle sind übliche Grafikmodi aufgelistet. Nicht alle Grafikmodi sind auf den ELSA-Karten verfügbar:

Grafikmodus	bpp	bpg	Farben (aus Palette)	max. Graustufen
VGA 0x12	4	6+6+6	16 aus 262.144	16
VGA 0x13	8	6+6+6	256 aus 262.144	64
Standard	8	6+6+6	256 aus 262.144	64
	8	6+6+6	256 aus 16,7 Mio.	256
HighColor	15	5+5+5	32.768	32
	16	6+6+4	65.536	16
	16	5+6+5	65.536	32
TrueColor	24	8+8+8	16,7 Mio.	256
	32	8+8+8+8	16,7 Mio.	256

(bpp = bits per pixel = Bits pro Farbpunkt; bpg = bits per gun = Bits pro Farbanteil)

VGA

Bei VGA-Grafikadaptern wird die digitale, im Videospeicher enthaltene Farbinformation (4 Bits für 16 Farben oder 8 Bits für 256 Farben) im Grafikadapter in eine CLUT (Color Look

Up Table) umgesetzt und als 18-bit-Wert gespeichert. Die 3 x 6 Bits werden getrennt für R/G/B (Rot/Grün/Blau) im RAMDAC gewandelt (Digital/Analog-Wandler) und als Analog-Signal auf nur drei Leitungen (plus Sync-Leitungen) zum Monitor übertragen. Die ursprünglichen Farbinformationswerte werden durch die Übersetzungstabelle zu völlig anderen Werten gewandelt. Der im Videospeicher enthaltene Wert ist also kein Farbwert, sondern nur ein Zeiger auf eine Tabelle, in der der wirkliche Farbwert gespeichert ist. Vorteil dieses Verfahrens: Es brauchen z.B. nur 8 Bits pro Pixel gespeichert zu werden, obwohl die Farbwerte 18 Bits breit sind; Nachteil: Es können GLEICHZEITIG nur 256 Farben aus der Tabelle von 262.144 möglichen Farben dargestellt werden.

DirectColor

Dies ist anders bei DirectColor (TrueColor, RealColor und HighColor). Hier wird der im Videospeicher enthaltene Wert nicht in einer Tabelle übersetzt, sondern direkt an die D/A-Wandler gelegt. Dazu muß die Farbinformation in voller Breite für jedes Pixel gespeichert werden. Die Begriffe HighColor, RealColor und TrueColor werden unterschiedlich verwendet, deshalb ist ihre Bedeutung nicht immer eindeutig.

HighColor und RealColor

HighColor und RealColor stehen in der Regel für einen 15 oder 16 Bits pro Pixel breiten Grafikmodus, während TrueColor nur für den im professionellen Bereich verwendeten 24-bit- bzw. 32-bit-Modus benutzt werden sollte.

Bei 15 Bits stehen für die drei Farbanteile Rot/Grün/Blau jeweils 5 Bits zur Verfügung, pro Farbanteil sind damit 32 Stufen möglich, was sich in der Summe zu 32.768 unterschiedlichen Farbnuancen multipliziert.

Die 16-bit-Grafikmodi werden unterschiedlich eingeteilt. Die üblichsten Formen sind (R-G-B) 5-6-5 (z.B. XGA) und 6-6-4 (z.B. i860). 5-6-5 bedeutet, es werden je 5 Bits für Rot und Blau und 6 Bits für Grün verwendet. Bei 6-6-4 sind es 6 Bits für R + G und 4 Bits für B. Diese beiden Aufteilungen spiegeln die unterschiedliche Farbempfindlichkeit des menschlichen Auges wider: Sie ist für Grün am höchsten und für Blau am niedrigsten. 65.536 unterschiedliche Farben können dargestellt werden.

TrueColor

Aufwendiger ist der TrueColor-Modus mit 24 Bits pro Bildpunkt. Hier stehen 8 Bits für jeden Farbanteil zur Verfügung (256 Stufen), die sich zu 16,7 Millionen unterschiedlichen Farbnuancen multiplizieren. Dies sind mehr Farben als Pixel auf dem Bildschirm (bei $1280 \times 1024 = 1,3$ Millionen Pixel).

VESA DDC (Display Data Channel)

Unter VESA DDC versteht man einen seriellen Datenkanal zwischen dem Monitor und der Grafikkarte, vorausgesetzt beide Komponenten unterstützen DDC, und das Monitorkabel enthält die zusätzliche DDC-Leitung. Es wird ein erweitertes Monitorkabel verwendet. Über dieses Kabel kann der Monitor Daten über seine technische Spezifikation wie z.B. Name, Typ, maximale Zeilenfrequenz, Timingdefinitionen etc. senden oder Befehle von der Grafikkarte empfangen.

Es wird zwischen DDC2B und DDC2AB unterschieden.

DDC2B

Der Datenkanal, basierend auf dem I²C-Bustyp mit dem Access-Bus-Protokoll, kann in beiden Richtungen betrieben werden (bidirektional). Im Falle des üblichen IBM-VGA-kompatiblen 15poligen Monitorkabels wird der Pin 12 (früher Monitor-ID-Bit 1) zur Datenübertragung (SDA) und der Pin 15 (früher Monitor-ID-Bit 3) als Taktsignal (SCL) benutzt. Die Grafikkarte kann sowohl den EDID-Datenblock (siehe DDC1) als auch die umfangreicheren VDIF-Informationen (VESA Display Identification File) anfordern.

DDC2AB

Zusätzlich zu DDC2B können Daten zur Steuerung des Monitors und Befehle übertragen werden, um z.B. über die Software die Bildlage zu korrigieren oder die Helligkeit zu steuern (ACCESS-Bus). Bei modernen Grafikkarten und Monitoren findet DDC2AB jedoch keine Anwendung mehr.



Die Anschlußbelegung der VGA-D-Shell-Buchse können Sie dem Kapitel 'Technische Daten' entnehmen.

Technische Daten

Technisch Interessierte finden in diesem Kapitel detaillierte Informationen zur *ELSA ERAZOR X* und *ELSA ERAZOR X²*. Sämtliche Anschlüsse und deren Belegung sind ausführlich beschrieben.

Eigenschaften der Grafikkarten

	ERAZOR X²
Grafikprozessor	GeForce von NVIDIA
RAMDAC-Pixeltakt	350MHz
Speicherausstattung	32MB DDR RAM
BIOS	Flash-BIOS mit VBE-3.0-Support
Bussystem	AGP, 2x/4x (AGP 4-fach wird nur von bestimmten Mainboard-Chipsätzen unterstützt wie z.B. Intel 820, Intel 840 und VIA Apollo Pro133A)
VESA DDC	DDC2B

	ERAZOR X
Grafikprozessor	GeForce von NVIDIA
RAMDAC-Pixeltakt	350MHz
Speicherausstattung	32MB SyncRAM mit über 1,6GB/s Bandbreite
BIOS	Flash-BIOS mit VBE-3.0-Support
Bussystem	AGP, 2x/4x (AGP 4-fach wird nur von bestimmten Mainboard-Chipsätzen unterstützt wie z.B. Intel 820, Intel 840 und VIA Apollo Pro133A)
VESA DDC	DDC2B

Die Adreßbelegung Ihrer ELSA-Grafikkarte

Ihre ELSA-Grafikkarte ist vollständig IBM-VGA-kompatibel und belegt dementsprechend Speicher und bestimmte Adressen im I/O-Bereich. Der Speicherbereich oberhalb von 1 MB wird automatisch über das PCI-BIOS-Interface zugewiesen.



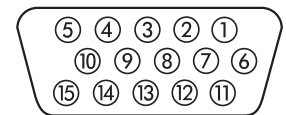
Falls es zu Adreßkonflikten kommt, müssen Sie versuchen, die den Konflikt auslösende Erweiterung auf eine andere I/O-Adresse umzustellen. Die ELSA-Grafikkarte kann nicht umgestellt werden! Außerdem benötigt die Karte einen freien Interrupt (IRQ)! Dieser muß unter Umständen im BIOS des Rechners für die Grafikkarte reserviert werden. Hier hilft Ihnen die Beschreibung des BIOS-Setup im Mainboard-Handbuch weiter.

Damit eine reibungslose Funktionsweise Ihres Systems gewährleistet ist, darf auf die Adressen und Bereiche, die von der ELSA-Grafikkarte belegt werden, nicht gleichzeitig von anderer Hardware zugegriffen werden. Folgende Adressen werden belegt:

- **I/O-Adressen:**
Standard VGA I/O (3B0-3DF)
- **Speicheradressen:**
Video-RAM (A000-BFFF)
Video-BIOS-ROM (C000-C7FF)

Anschlüsse auf der Grafikkarte

Die VGA-D-Shell-Buchse



Anschlußbelegung

Anschluß	Signal	Anschluß	Signal
1	Rot	9	+5V
2	Grün	10	Sync Masse
3	Blau	11	Nicht belegt
4	Nicht belegt	12	bidirektionale Daten (SDA, DDC2)
5	Masse	13	horizontale Synchronisation
6	Rot Masse	14	vertikale Synchronisation
7	Grün Masse	15	Datentakt (SCL, DDC2)
8	Blau Masse		

Die *ERAZOR X* liefert Analogsignale entsprechend der Verordnung RS-170. Hierbei werden die Synchronisations-Informationen getrennt übertragen. Falls bei Ihrem Monitor die Eingangsimpedanz umschaltbar ist, sollte für die R-, G- und B-Video-Eingänge die Einstellung '75 Ohm' (= '75Ω') und für die Sync-Eingänge die Einstellung '2 kOhm' (= '2kΩ') gewählt werden. Nur wenn Ihr Monitor andere Sync-Pegel als übliche Monitore erwartet und kein stabiles Bild zeigt, sollten Sie an den Sync-Eingängen auch andere Schalterstellungen versuchen. Teilweise sind die Schalterstellungen auch nur mit „Low“ und „High“ beschriftet, dann können Sie entweder in Ihrer Monitor-Betriebsanleitung nachsehen, welche Schalterstellung wieviel Ohm Eingangsimpedanz entspricht, oder Sie probieren aus, in welcher Stellung in allen gewünschten Grafikmodi ein stabiles Bild erscheint.

Der S-Video-Anschluss

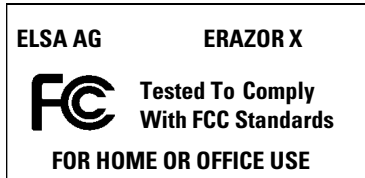
Pin-Belegung



Pin	Signal	Pin	Signal
1	GND, Masse (Y)	2	GND, Masse (C)
3	Y, Intensität (Luminanz)	4	C, Farbe (Chrominanz)

Anhang

Konformitätserklärungen



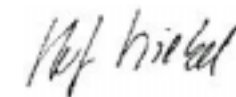
Compliance Information Statement (Declaration of Conformity Procedure)

Responsible Party: ELSA Inc.
Address: 2231 Calle De Luna
Santa Clara, CA 95054
USA
Phone: +1-408-919-9100
Type of Equipment: Graphics Board
Model Name: ERAZOR X

This device complies with Part 15 of the FCC rules.
Operation is subject to the following two conditions:
(1) this device may not cause harmful interference, and
(2) this device must accept any interference received, including interference that may cause undesired operation.
See user manual instructions if interference to radio reception is suspected.

On behalf of the manufacturer / importer
this declaration is submitted by

Aachen, October 06th 1999



Stefan Kriebel
VP Engineering
ELSA AG, Germany



ELSA AG

Erazor X²Tested To Comply
With FCC Standards

FOR HOME OR OFFICE USE

Compliance Information Statement

(Declaration of Conformity Procedure)

Responsible Party: ELSA Inc.

Address: 1630 Zanker Road
San José, CA 95112
USA

Phone: +1-408-961-4600

Type of Equipment: Graphics Board

Model Name: Erazor X²

This device complies with Part 15 of the FCC rules.

Operation is subject to the following two conditions:

- (1) this device may not cause harmful interference, and
- (2) this device must accept any interference received, including interference that may cause undesired operation.

See user manual instructions if interference to radio reception is suspected.

On behalf of the manufacturer / importer
this declaration is submitted by

Aachen, November 08th 1999

A handwritten signature in black ink, appearing to read 'Stefan Kriebel'.

Stefan Kriebel
VP Engineering
ELSA AG, Germany



Allgemeine Garantiebedingungen vom 01.06.1998

Diese Garantie gewährt die ELSA AG den Erwerbern von ELSA-Produkten nach ihrer Wahl zusätzlich zu den ihnen zustehenden gesetzlichen Gewährleistungsansprüchen nach Maßgabe der folgenden Bedingungen:

1 Garantieumfang

- a) Die Garantie erstreckt sich auf das gelieferte Gerät mit allen Teilen. Sie wird in der Form geleistet, daß Teile, die nachweislich trotz sachgemäßer Behandlung und Beachtung der Gebrauchsanweisung aufgrund von Fabrikations- und/oder Materialfehlern defekt geworden sind, nach unserer Wahl kostenlos ausgetauscht oder repariert werden. Alternativ hierzu behalten wir uns vor, das defekte Gerät gegen ein Nachfolgeprodukt auszutauschen oder dem Käufer den Original-Kaufpreis gegen Rückgabe des defekten Geräts zu erstatten. Handbücher und evtl. mitgelieferte Software sind von der Garantie ausgeschlossen.
- b) Die Kosten für Material und Arbeitszeit werden von uns getragen, nicht aber die Kosten für den Versand vom Erwerber zur Service-Werkstätte und/oder zu uns.
- c) Ersetzte Teile gehen in unser Eigentum über.
- d) Wir sind berechtigt, über die Instandsetzung und den Austausch hinaus technische Änderungen (z.B. Firmware-Updates) vorzunehmen, um das Gerät dem aktuellen Stand der Technik anzupassen. Hierfür entstehen dem Erwerber keine zusätzlichen Kosten. Ein Rechtsanspruch hierauf besteht nicht.

2 Garantiezeit

Die Garantiezeit beträgt für ELSA-Produkte sechs Jahre. Ausgenommen hiervon sind ELSA-Farbmonitore und ELSA-Videokonferenzsysteme; hierfür beträgt die Garantiezeit drei Jahre. Die Garantiezeit beginnt mit dem Tag der Lieferung des Gerätes durch den ELSA-Fachhändler. Garantieleistungen bewirken weder eine Verlängerung der Garantiefrist, noch setzen sie eine neue Garantiefrist in Lauf. Die Garantiefrist für eingebaute Ersatzteile endet mit der Garantiefrist für das ganze Gerät.

3 Abwicklung

- a) Zeigen sich innerhalb der Garantiezeit Fehler des Gerätes, so sind Garantieansprüche unverzüglich, spätestens jedoch innerhalb von sieben Tagen geltend zu machen.
- b) Transportschäden, die äußerlich erkennbar sind (z.B. Gehäuse beschädigt), sind unverzüglich gegenüber der Transportperson und uns geltend zu machen. Äußerlich nicht erkennbare Schäden sind unverzüglich nach Entdeckung, spätestens jedoch innerhalb von sieben Tagen nach Anlieferung, schriftlich gegenüber der Transportperson und uns zu reklamieren.
- c) Der Transport zu und von der Stelle, welche die Garantieansprüche entgegennimmt und/oder das instandgesetzte Gerät austauscht, geschieht auf eigene Gefahr und Kosten des Erwerbers.
- d) Garantieansprüche werden nur berücksichtigt, wenn mit dem Gerät das Rechnungsoriginal vorgelegt wird.

4 Ausschluß der Garantie

Jegliche Garantieansprüche sind insbesondere ausgeschlossen,

- a) wenn das Gerät durch den Einfluß höherer Gewalt oder durch Umwelteinflüsse (Feuchtigkeit, Stromschlag, Staub u.ä.) beschädigt oder zerstört wurde;

- b) wenn das Gerät unter Bedingungen gelagert oder betrieben wurde, die außerhalb der technischen Spezifikationen liegen;
- c) wenn die Schäden durch unsachgemäße Behandlung – insbesondere durch Nichtbeachtung der Systembeschreibung und der Betriebsanleitung – aufgetreten sind;
- d) wenn das Gerät durch hierfür nicht von uns ermächtigte Personen geöffnet, repariert oder modifiziert wurde;
- e) wenn das Gerät mechanische Beschädigungen irgendwelcher Art aufweist;
- f) wenn Schäden an der Bildröhre eines ELSA-Monitors festgestellt werden, die insbesondere durch mechanische Belastungen (Verschiebung der Bildröhrenmaske durch Schockeinwirkung oder Beschädigungen des Glaskörpers), starke Magnetfelder in unmittelbarer Nähe (bunte Flecken auf dem Bildschirm), permanente Darstellung des gleichen Bildes (Einbrennen des Phosphors) hervorgerufen wurden;
- g) wenn und soweit sich die Luminanz der Hintergrundbeleuchtung bei TFT-Panels im Laufe der Zeit allmählich reduziert;
- h) wenn der Garantieanspruch nicht gemäß Ziffer 3a) oder 3b) gemeldet worden ist.

5 Bedienungsfehler

Stellt sich heraus, daß die gemeldete Fehlfunktion des Gerätes durch fehlerhafte Fremd-Hardware, -Software, Installation oder Bedienung verursacht wurde, behalten wir uns vor, den entstandenen Prüfaufwand dem Erwerber zu berechnen.

6 Ergänzende Regelungen

- a) Die vorstehenden Bestimmungen regeln das Rechtsverhältnis zu uns abschließend.
- b) Durch diese Garantie werden weitergehende Ansprüche, insbesondere solche auf Wandlung oder Minderung, nicht begründet. Schadensersatzansprüche, gleich aus welchem Rechtsgrund, sind ausgeschlossen. Dies gilt nicht, soweit z.B. bei Personenschäden oder Schäden an privat genutzten Sachen nach dem Produkthaftungsgesetz oder in Fällen des Vorsatzes oder der groben Fahrlässigkeit zwingend gehaftet wird.
- c) Ausgeschlossen sind insbesondere Ansprüche auf Ersatz von entgangenem Gewinn, mittelbaren oder Folgeschäden.
- d) Für Datenverlust und/oder die Wiederbeschaffung von Daten haften wir in Fällen von leichter und mittlerer Fahrlässigkeit nicht.
- e) In Fällen, in denen wir die Vernichtung von Daten vorsätzlich oder grob fahrlässig verursacht haben, haften wir für den typischen Wiederherstellungsaufwand, der bei regelmäßiger und gefahrenentsprechender Anfertigung von Sicherheitskopien eingetreten wäre.
- f) Die Garantie bezieht sich lediglich auf den Erstkäufer und ist nicht übertragbar.
- g) Gerichtsstand ist Aachen, falls der Erwerber Vollkaufmann ist. Hat der Erwerber keinen allgemeinen Gerichtsstand in der Bundesrepublik Deutschland oder verlegt er nach Vertragsabschluß seinen Wohnsitz oder gewöhnlichen Aufenthaltsort aus dem Geltungsbereich der Bundesrepublik Deutschland, ist unser Geschäftssitz Gerichtsstand. Dies gilt auch, falls Wohnsitz oder gewöhnlicher Aufenthalt des Käufers im Zeitpunkt der Klageerhebung nicht bekannt ist.
- h) Es findet das Recht der Bundesrepublik Deutschland Anwendung. Das UN-Kaufrecht gilt im Verhältnis zwischen uns und dem Erwerber nicht.

Glossar

- **3D** – Dreidimensional.
- **3D Clipping** – Prozeß innerhalb der geometrischen Transformation, bei dem nicht sichtbare Flächen oder Teilbereiche eines 3D-Objekts entfernt werden.
- **3D Pipeline** – Summe aller Schritte, die für die Darstellung eines imaginären 3D-Szenarios auf dem Monitor erforderlich sind. Hierzu gehört die →Tessellation, →geometrische Transformation und das →Rendering
- **Aliasing** – der berühmte "Treppeneffekt". Bei der Darstellung von Schrägen oder Kurvenlinien bilden sich oft zackenförmige Übergänge zwischen den benachbarten Pixeln. Durch Anti-Aliasing können diese Übergänge geglättet werden.
- **Alpha Blending** – Zusatzinformation pro Pixel zum Erzeugen durchsichtiger Materialien.
- **Auflösung** – Anzahl der Bildschirmpunkte (Pixel) in horizontaler und vertikaler Richtung (z.B. 640 horizontale x 480 vertikale Pixel).
- **Back Buffer** – bezeichnet den Bildbereich, der beim →Double Buffering innerhalb des Frame Buffers im Hintergrund aufgebaut wird.
- **Back Face Culling** – Methode, nach der verdeckte Flächen eines 3D-Objekts berechnet werden.
- **Bildwiederholrate** – oder Bildwiederholfrequenz (in Hz) gibt an, wie oft ein Bild auf dem Monitor in der Sekunde neu aufgebaut wird.
- **BIOS** – Abkürzung für Basic Input/Output System. Ein im Speicher (ROM) des Computers gespeicherter Code, der den Selbsttest und verschiedene andere Funktionen während des Systemstarts durchführt.
- **Bump Mapping** – Verfahren, bei dem Texturen eine Tiefeninformation bekommen, mit der sich reliefartige oder erhabene Strukturen darstellen lassen.
- **Bussystem** – Ein System von parallelen Leitungen zur Übertragung von Daten zwischen einzelnen Systemkomponenten, insbesondere zu Erweiterungs-Steckkarten, z.B. ISA oder PCI-Bus.
- **Chrominanz** – Schwarzweiß-Information bei der Übertragung von Videosignalen.
- **Clipping** – beim Clipping werden die für die Darstellung unsichtbaren Teile der Polygone ermittelt. Diese Teile werden dann nicht dargestellt.
- **Composite Video** – Signalübertragung von Videoinformationen, bei der die Signale für →Chrominanz und →Luminanz zusammengelegt werden (auch FBAS genannt).
- **D/A-Wandler** – Digital/Analog-Wandler: Signalwandler, der ein digitales Eingangssignal in ein analoges Ausgangssignal umsetzt.
- **DDC** – steht für Display Data Channel. Ein spezieller Datenkanal, über den ein DDC-fähiger Monitor seine technischen Daten an die Grafikkarte senden kann.
- **DirectColor** – Oberbegriff für →TrueColor, →RealColor und →HiColor. Hier wird der im Video-RAM gespeicherte Wert nicht in einer Tabelle übersetzt, sondern direkt an die D/A-Wandler gelegt. Dazu muß die Farbinformation in voller Breite für jedes Pixel gespeichert werden.
- **Double Buffering** – bedeutet, daß der Bildspeicher doppelt vorhanden ist. Dadurch kann das nächste Bild im zuerst unsichtbaren Hinter-

grund erstellt werden. Sobald dieser Bildaufbau abgeschlossen ist, wird die Bildschirm-anzeige auf das bis dahin im Hintergrund befindliche Bild umgeschaltet und auf der anderen Seite wird das nächste Bild vorbereitet. So sehen Animationen und Spiele wesentlich flüssiger aus als bei einfachem Single-Buffer-Betrieb.

- **DPMS** – Abkürzung für VESA Display Power Management Signalling. Hiermit ist ein Monitor-Stromsparbetrieb in mehreren Stufen möglich. Die in diesem Handbuch beschriebenen Grafikkarten unterstützen VESA DPMS.
- **DRAM** – Abkürzung für Dynamic Random Access Memory. Dynamischer Schreib-/Lese-Speicher mit wahlfreiem Zugriff.
- **EDO-RAM** – Abkürzung für Extended Data Output Random Access Memory (Hyper Page Mode) Gerade bei Grafikkarten ist EDO-RAM sehr gebräuchlich, weil die zuletzt benötigten Daten im Speicher stehen bleiben. Bei der Bilderzeugung folgen mehrere Lesezugriffe hintereinander auf ähnliche Daten, so daß sich ein deutlicher Geschwindigkeitsvorteil ergibt.
- **FBAS** – →Composite-Video
- **FCC** – Die FCC-Strahlungsnorm besagt, daß dieses Gerät getestet wurde und die Anforderungen für digitale Geräte der Klasse B gemäß Teil 15 der Richtlinien der amerikanischen Federal Communications Commission (FCC) erfüllt.
- **Festfrequenz-Monitor** – Ein Monitor, der nur mit einer bestimmten Auflösung und Bildwiederholfrequenz betrieben werden kann.
- **FIFO-Methode** – (first in, first out) ein bei der Stapelverarbeitung bzw. bei Warteschlangen verwendetes System, nach dem das erste ankommende Signal auch zuerst bearbeitet wird.
- **Flat Shading** – Siehe "Shading".
- **Page Flipping** – Das im →Back Buffer aufbereitete Bild wird zur Darstellung gebracht.
- **Frame Buffer** – Teil des Grafikspeichers, in dem bereits das Bild aufgebaut wird, das als nächstes auf dem Bildschirm erscheint. Zusätzlich werden Transparenzeffekte im Frame Buffer berechnet.
- **Front Buffer** – bezeichnet den sichtbaren Bildbereich beim →Double Buffering.
- **Geometrische Transformation** – Ausgehend vom Betrachter, wird die Position des Objekts im Raum bestimmt.
- **Gouraud Shading** – → "Shading".
- **Grafikbeschleuniger** – ist eine Grafikbeschleunigerkarte, d.h., sie ist besonders geeignet für grafikintensive Benutzerumgebungen.
- **HighColor** – steht für einen 15 oder 16 Bit pro Pixel breiten Grafikmodus (32.768 bzw. 65.536 Farben).
- **Horizontale Ablenkfrequenz** – Horizontale Ablenkfrequenz, Monitor-Zeilenfrequenz in kHz. Dieser Wert muß passend zum Monitor eingestellt sein, im Extremfall kann sonst der Monitor beschädigt werden!
- **Interpolation** – Videodaten müssen für die Darstellung auf die richtige Fenstergröße gestreckt oder gestaucht werden (stretch/shrink). Werden beim Vergrößern die einzelnen Bildpunkte lediglich vervielfacht, führt dies zu unschönen Klötzchen (Treppen-Effekt). Vermeiden kann man dies durch filternde Interpolationsverfahren (Mittelung). Dabei ist horizontale Interpolation noch recht einfach zu realisieren. Vertikale Interpolation ist aufwendiger und erfordert das Zwischenspeichern der letzten Bildzeile.
- **Luminanz** – Farbinformation bei der Übertragung von Videosignalen.

- **MIP Mapping** – Beim MIP-Mapping werden einem Objekt in Abhängigkeit von der Entfernung mehrere Texturen zugeordnet. Nähert sich der Betrachter dem Objekt, wird die Objektdarstellung detaillierter.
- **Multifrequenz-/ Multisync-Monitor** – Monitor, der mit verschiedenen Zeilenfrequenzbereichen angesteuert werden kann, bzw. der sich auf verschiedene Bildsignale (Auflösungen) selbst einstellen kann.
- **OpenGL** – 3D-Software-Schnittstelle (3D-API). Z.B. in Windows NT implementiert und für Windows 95 als Erweiterung erhältlich. Basiert auf Iris GL von Silicon Graphics und ist von Microsoft und ELSA lizenziert.
- **PCI-Bus** – Abkürzung für Peripheral Component Interconnect Bus. Ein System von parallelen Leitungen zur Übertragung von Daten zwischen einzelnen Systemkomponenten, insbesondere zu Erweiterungs-Steckkarten.
- **Phong Shading** – → "Shading".
- **Pixel** – Bildpunkt.
- **Pixel-Frequenz** – Bildpunkt-Taktfrequenz (Anzahl der pro Sekunde gezeichneten Pixel in MHz).
- **Primitiv** – Einfaches, polygones geometrisches Objekt, wie z.B. ein Dreieck. 3D-Landschaften sind in den meisten Fällen in Dreiecke zerlegt.
- **RAM** – Abkürzung für Random Access Memory. Arbeitsspeicher und Arbeitsspeichererweiterung in VRAM oder DRAM, je nach Grafikkarte.
- **RAMDAC** – Der RAMDAC sorgt auf einer Grafikkarte für die Konvertierung der digitalen in analoge Signale. Nur diese können von VGA-Monitoren verarbeitet werden.
- **RealColor** – Steht in der Regel für einen 15 oder 16 Bit pro Pixel breiten Grafikmodus (32.768 bzw. 65.536 Farben).
- **Rendering** – Rechenprozeß für die Darstellung einer 3D-Szenerie, bei dem Position und Farbe jedes Punktes im Raum bestimmt werden. Die Tiefeninformation steht im →Z-Buffer, die Art- und Größeninformation im →Frame Buffer.
- **RGB** – Farbinformation wird im Rot/Grün/Blau-Farbformat gespeichert.
- **ROM** – Abkürzung für Read Only Memory. Nur lesbarer Halbleiter-Speicher.
- **S-Video** – oder auch S-VHS. Signalübertragung von Videoinformationen, bei der die Signale für →Chrominanz und →Luminanz getrennt geführt werden werden. Dadurch ergibt sich eine höhere Bildqualität.
- **Schattierung** – → "Shading".
- **Shading** – Schattierung von gekrümmten Flächen, damit diese möglichst realitätsnah aussehen. Dazu werden die gekrümmten Flächen in viele kleine Dreiecke aufgeteilt. Die drei wichtigsten 3D-Shading-Methoden unterscheiden sich darin, wie genau die Farbverläufe innerhalb dieser Dreiecke dargestellt werden: Flat Shading: die Dreiecke sind einheitlich gefärbt. Gouraud-Shading: der Farbverlauf ergibt sich aus der Interpolation der Eck-Farbwerte. Phong Shading: der Farbverlauf ergibt sich aus der Interpolation des Normalen-Vektors.
- **Single Buffer** – im Unterschied zum Double Buffer, wo der Bildspeicher doppelt vorhanden ist, kann im Single-Buffer-Betrieb nicht auf das nächste, fertig berechnete Bild zugegriffen werden. Dadurch ist der Ablauf der Animationen nicht mehr ruckelfrei.
- **Tearing** – Im Double-Buffer-Betrieb unterscheidet man zwischen Front- und Backbuffer.

Beim Tearing wird der Bildwechsel zwischen Front- und Backbuffer synchronisiert.

- **Tessellation** – Bei der Tessellation werden die Objekte für die 3D-Berechnungen in Polygone (Dreiecke) unterteilt. Für die Dreiecke werden die Eckpunkte, Farb- und evtl. Transparenzwerte festgelegt.
- **Texturen** – Überlagerung einer Fläche mit einem Muster inklusive perspektivischer Korrektur, z.B. einer Holzmaserung oder Zeichnen einer Wand mit Tapete in perspektivischer Ansicht. Auch ein Video kann als Textur benutzt werden.
- **TrueColor** – Grafikmodus mit 16,7 Mio. Farben (24 oder 32 bit per Pixel). Der im Video-RAM gespeicherte Wert wird nicht in einer Tabelle übersetzt, sondern direkt an die D/A-Wandler gelegt. Dazu muß die Farbinformation in voller Breite für jedes Pixel gespeichert werden.
- **VESA** – Abkürzung für Video Electronics Standards Association. Ein Konsortium zur Standardisierung von Computer-Grafik.
- **VRAM** – Abkürzung für Video RAM. Baustein zur Aufrüstung des Speichers Ihrer Grafikkarte, um höhere Auflösungen/Farbtiefen darzustellen.
- **Z-Buffer** – 3D-Tiefeninformation eines Pixel (Position in der 3. Dimension).
- **Zeilenfrequenz** – Monitor-Zeilenfrequenz (horizontale Ablenkfrequenz) in kHz. Dieser Wert muß passend zum Monitor eingestellt sein, im Extremfall kann sonst der Monitor beschädigt werden!

Index

- **I**
 - 3D Clipping 18, 33
 - 3D Pipeline 17, 33
 - 3D-Einstellungen 12
- **A**
 - AGP 2
 - Alpha Blending 33
 - Anschlußbelegung 26, 27
 - Anti Aliasing 19
 - API 20
 - Auflösung 6
- **B**
 - Back Buffer 19, 33
 - Back Face Culling 18, 33
 - Bildwiederholrate 33
 - BIOS 25, 33
 - Bump Mapping 19, 33
 - Bus 2, 25
- **C**
 - CE 2
 - Chrominanz 33
 - Clipping 33
 - Composite Video 33
- **D**
 - DCI 20
 - DDC 23, 33
 - Direct3D 12, 20
 - DirectColor 22, 33
 - DirectX 14
 - Displacement Mapping 19
 - Double Buffering 33
 - D-Shell-Buchse 26
- **F**
 - Farbpaletten 21
 - FCC 2, 34
 - Filterung 19
 - Flat Shading 18, 34
 - Flipping 19, 34
 - Frame Buffer 19, 34
 - Front Buffer 19, 34
- **G**
 - Geometrische Transformation 18, 34
 - Gouraud Shading 18, 34
 - Grafikbeschleuniger 34
 - Graustufen 21
- **H**
 - HighColor 22, 34
- **I**
 - Immediate Mode 20
 - Interpolation 34
- **L**
 - Lieferumfang 2
 - Luminanz 34
- **M**
 - Medienwiedergabe 11
 - MIP Mapping 19, 35
 - Mode X 20
 - Monitor 2
- **O**
 - OpenGL 14, 21, 35
- **P**
 - Page Flipping 19
 - PCI-Bus 35
 - Performance 12
 - Phong Shading 35
 - Point Sampling 18
 - Primitiv 19, 35
- **R**
 - RAMDAC 25, 35
 - RealColor 22, 35
 - Rechner 2
 - Rendering 18, 35
 - Retained Mode 20

■ **S**

Shading	18, 35
Single Buffer	35
Speicher	25
Speicheradressen	26
S-Video	35
Systemanforderungen	2

■ **T**

Tearing	35
Tessellation	36
Textur	17, 36
Texture Mapping	18

Transformation	18
Treiberversionen	14
TrueColor	21, 22, 36

■ **V**

VESA	36
VESA DDC	23, 25
VGA	21

■ **Z**

Z-Buffer	36
Zeilenfrequenz	36